

## 02MB35: Traseul satelor Germane din Banat



CICLISM



Dificultate:  
**dificil**



Distanță:  
**144.0 km**



Durată:  
**-**



Urcare:  
**3662 m**



Coborâre:  
**3662 m**



Vârf:  
**1122 m**



### DETALII TRASEU

**Regiuni** Banat Ciclist

**Județe** Caraș-Severin

**Sectoare hartă** 67 sectoare

Traseul 35 propune un adevărat tur de forță care leagă localități ale etnicilor germani din Banat, peste culmile fragmentate din P. N. Cheile Carașului-Semenic. Pornim din Reșița, trecem munții pe la Peștera Comarnic și Stațiunea Mărghitaș către Anina, apoi ne îndreptăm spre Lacul Buhui. De-aici traversăm Semenicul spre Stațiunea Văliug-Crivaia, așezată pe malurile Lacului Gozna, apoi străbatem Depresiunea Gârâna spre Lacul Trei Ape. Din Breb urcăm la „satul fantomă” Lindenfeld (părăsit), întemeiat de etnici germani pe culmile golașe ale dealurilor, apoi revenim în Reșița pe la Lacul Secu.

### Descriere

Acest traseu este un circuit cicloturistic clasic, vizitând localitățile germane ale șvabilor și lacurile de acumulare din apropiere de Orșova, Anina, Văliug și Breb. Un parcurs solicitant potrivit cicliștilor obișnuiți cu peste 7000 m diferențe de nivel, pe cca. 145 km, ce poate fi parcurs în etape (2-3 zile). Alt. max. se înreg. în apropiere de Vf. Nemanu Mare (1122 m). După ce Banatul a devenit o provincie a coroanei imperiale habsburgice, în Banat au fost întemeiate mai multe așezări cu coloniști de diferite nații, mai ales mineri și meșteșugari din Tirol, Boemia, Styria sau Saxonia. După emigrarea masivă a etnicilor germani, mai ales în perioada postdecembristă, multe dintre așezările întemeiate de ei au supraviețuit datorită oportunităților turistice pe care le oferă, și au devenit adevărate sate de vacanță, în care, pe timpul verii mai ales, se întorc cu plăcere, cei plecați. (sursa). Unul dintre cele mai frumoase trasee montane care străbate câteva așezări întemeiate odinioară de coloniști, este cel care leagă Reșița de Semenik și care vizitează apoi așezările vechilor coloniști, transformate în sate de vacanță. Reșița este unul dintre cele mai importante orașe industriale din țară, situat într-o zonă joasă de relief, depresionară, fiind înconjurat din toate părțile de munți (Semenic, Aninei, Dognecei). În Reșița nu trebuie ratate Muzeul de locomotive cu abur și Muzeul Banatului Montan. Din Reșița urmăm șoseaua de pe Valea Domanului, care face ocolul Dl. La Arșița și Dl. Budincului, apoi ne începem încălzirea cu urcarea spre Doman, un sat înglobat Reșiței, cuibărit între dealurile La Arșița și Ostrica. O nouă traversare ne urcă la localitățile Cuptoare și Secu, foste colonii industriale, devenite parte din municipiul Reșița. De aici ne începem parcursul pe culmile fragmentate din nordul Munților Aninei, urcând în Șaua Baciului (659 m), de la care schimbăm direcția pe drumul de macadam spre Padina Seacă, unde pătrundem în rezervația Cheile Carașului. Coborâm rapid în V. Topliței, afluent al Pârâului Comarnic, unde trecem pe lângă cascada Valea Topliței (Sumbrac), cu o depunere de travertin încărcată de mușchi, ce aduce aminte de Cascada Bigăr. La vărsarea Comarnicului în Cheile Carașului ajungem aproape de Peștera Comarnic, care prin masivitatea și grandoarea formațiunilor stalagmitice, este recunoscută ca una dintre cele mai mari și frumoase peșteri din România, un adevărat muzeu natural subteran în inima Munților Banatului. Se poate vizita pe o lungime de 1750 m, după ce se urcă cele 100 de trepte, doar cu ghizii autorizați ai Parcului. Este a doua ca lungime din Banatul Montan (6 201 m), după Peștera Buhui (6 547 m). Continuăm pe Valea Carașului, la limita rezervației Cheile Carașului, apoi urmează o traversare mai serioasă către Complexul Turistic Mărghitaș. Lacul Mărghitaș oferă posibilități de agrement, iar zona turistică din împrejurimile stațiunii oferă multe posibilități de drumeție. Începem traversarea spre Anina, trecând prin Poiana Mărghitașul Mic, poposind apoi în Orașul Nou, situat în vârful unei coline. Mii de oameni au fost aduși aici din toată țara pentru Termocentrala Anina, în ceea ce avea să devină un mare eșec al Epocii de Aur, acum cu ruine excavate în munte (sursa). Din Orașul Nou coborâm rapid în Anina și cartierul Steierdorf spre următorul obiectiv: Lacul de Acumulare Buhui, cu unul dintre cele mai lungi cursuri subterane de apă captate din țară, alimentând cu apă Anina. Situat la 640m alt, lacul Buhui este înconjurat de o frumoasă pădure de brad și fag, o zonă de agrement la îndemână localnicilor. De la Lacul Buhui urmează o nouă provocare: urcăm peste înălțimile Certejului, trecând aproape de Izvoarele Carașului și pe lângă Canton Forestier Cârneală (825 m). Continuăm pe culme până în Șaua Bârzava (836 m), apoi coborâm la Valea Bârzava, unde trecem prin păduri bătrâne cu statut de rezervație forestieră. Dincolo de cantonul silvic Bârzavița, continuăm pe lângă o păstrăvărie către Lacul de Acumulare Gozna sau Văliug, cum îl numesc localnicii, cu stațiunea climaterică Văliug-Crivaia, loc preferat de reșițeni la sfârșit de săptămână (baie, agrement, sporturi nautice, drumeție). De-aici urcăm susținut în serpentine strănse până în Pasul Prislop (1000 m) și Vf. Radomir, trecând pe lângă canalele

de colectare ale apelor, Gozna și Prislop, apoi coborâm spre Wolfsberg (Gărâna). Arhitectura locului, cu case văruițe în alb și ferestre vopsite în verde - tradiții de pe vremea pemilor (etnici de origine germană), diferitele tabere de creație artistică, muzee în aer liber și expoziții, ne vor stârni interesul pentru vacanțe. Depresiunea Gărâna-Brebu Nou este situată la poalele Muntelui Semenic și este vizitată anual de tot mai mulți turiști, datorită potențialului turistic al zonei Trei Ape și festivalului de Jazz internațional. În jurul lacului s-a dezvoltat în ultimele decenii Stațiunea Trei Ape, un loc de agrement tot mai ofertant. Din Brebu Nou urcăm Cracu Brebului în DI Stâncii, spre unul din dealurile frumoase ce înconjoară satul Gărâna (Culmea Pietricelei). Ne putem abate spre Vârful Cuca (1015 m), un punct de belvedere fantastic spre înălțimile Munților Semenic. Continuăm pe interfluviul bazinelor Golețului și Bârzava, cu sus-josuri care ne poartă peste Masivul Neman, spre vârful principal - Vf. Nemanu Mare (1122 m) - alt. max. din traseu, cu priveliștea largă spre Valea Timișului, cel mai mare râu din Banat. Continuăm la înălțime, spre „satul fantomă” Lindenfeld, întemeiat de perni (etnici germani) pe culmile golașe ale dealurilor de pe cumpăna apelor din Munții Semenic - acum părăsit. Condițiile grele de trai, iernile aspre și căile de acces dificile au dus la depopularea treptată a așezării. (citește mai multe). De la Lindenfeld coborâm pe la Trei Movile, un punct excelent de belvedere spre coada Lacului Secu, cu Stațiunea Secu, o umbră a vremurilor trecute, unde reșițenii își petreceau sfârșitul de săptămână. De la barajul Lacului Secu, urmăm șoseaua ce însoțește Valea Bârzava spre Reșița, trecând rând pe rând de Baza Sportivă AquaCaraș din cartierul Lunca Bârzavei (numit de localnici „Govândari”), apoi de Ștrandul Municipal și Lacul Grebla.

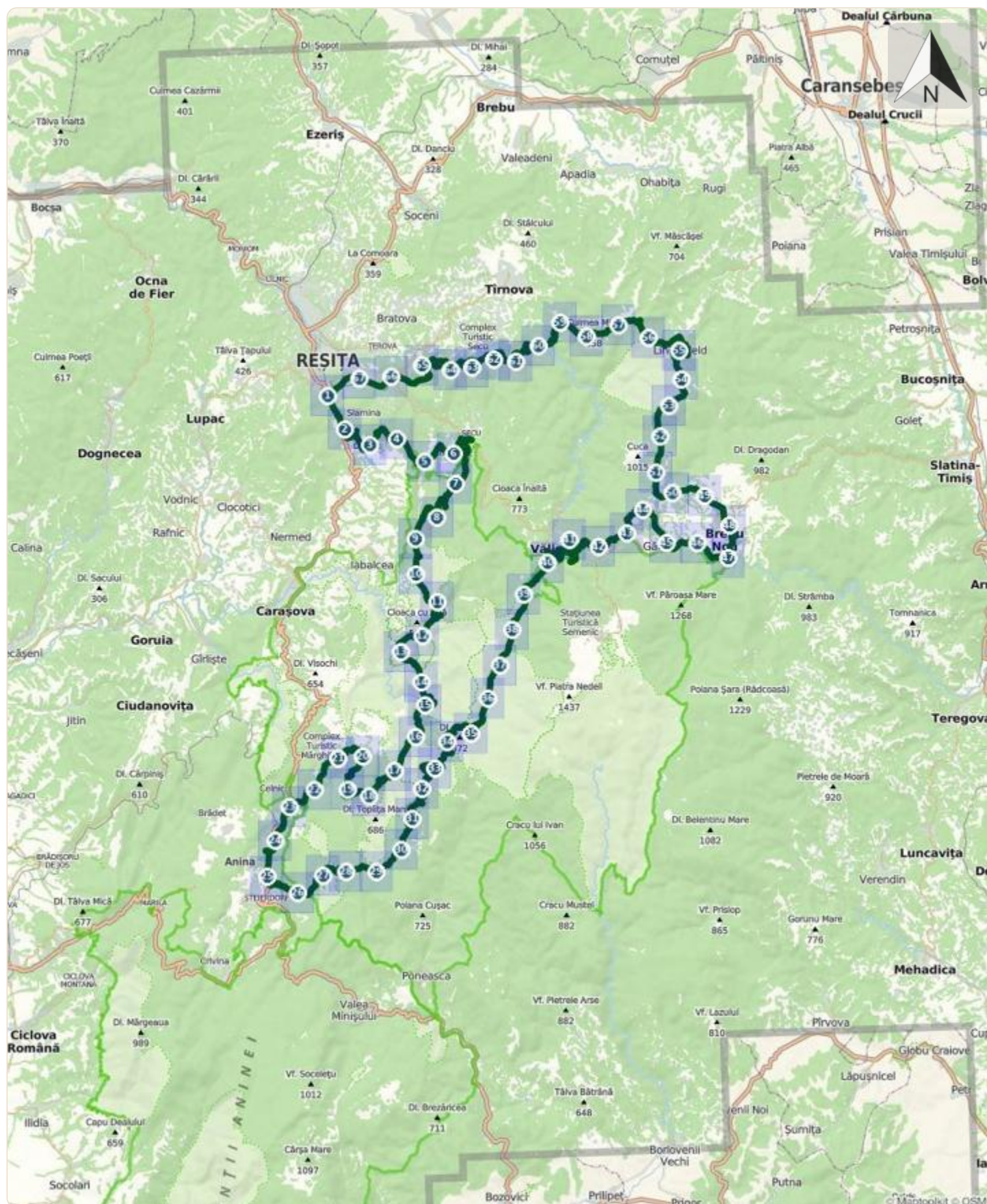
## Indicații de parcurs

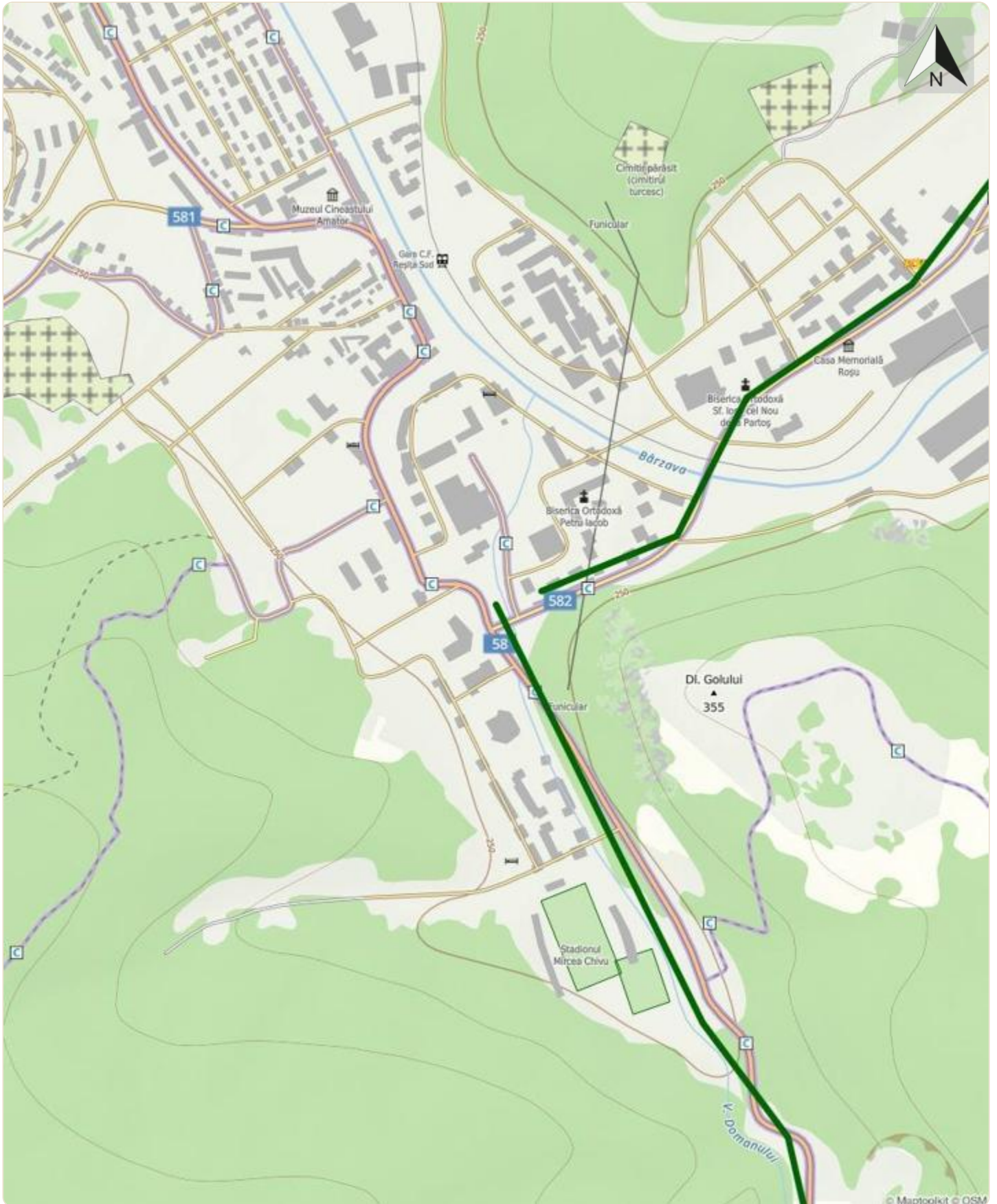
Bogățiile naturale, poziția strategică pe fluviul Dunărea - Defileul Dunării - principala poartă de acces naval către Europa de Vest, au făcut din această zonă una râvnită și au adus ocupații repetate ale diferitelor puteri, începând cu Imperiul Roman. Influența diferitelor popoare și culturi este încă foarte prezentă pe teritoriul Banatului, populația fiind reprezentată de numeroase etnii, așezate în zone diferite și localități distincte care și-au păstrat tradițiile și caracteristicile de-a lungul timpului. În prezent, aceste comunități devin din ce în ce mai sărace, diferitele probleme socio-economice făcând ca mare parte din locuitori să plece către țările lor de origine, astfel că multe din localități sunt abandonate total, repopulându-se doar în perioada sărbătorilor religioase când urmașii locuitorilor de aici se întorc la origini. Sunt comunități care par neatinsă de trecerea timpului, pe care păstrarea obiceiurilor, a limbii sau a portului le-au transformat în locuri unice, mărturii ale istoriei zonei și ale diversității culturale care o caracterizează. În zona Banatului se regăsesc încă comunități reprezentative pentru mai mult de 8 etnii, printre care maghiari, romi, ucraineni, croați, cehi, germani sau sârbi, comunități care îi oferă turistului pe bicicletă o călătorie istorică și culturală autentică. Astfel, am creat pentru iubitorii de mountain biking 3 trasee care leagă localități ale etniilor croate, cehești și germane, localități deosebite și unice din Banatul montan. Simplitatea vieții din aceste locuri și ospitalitatea localnicilor te poartă în altă lume care nu mai are deloc legătură cu viața orașelor din secolul 21.

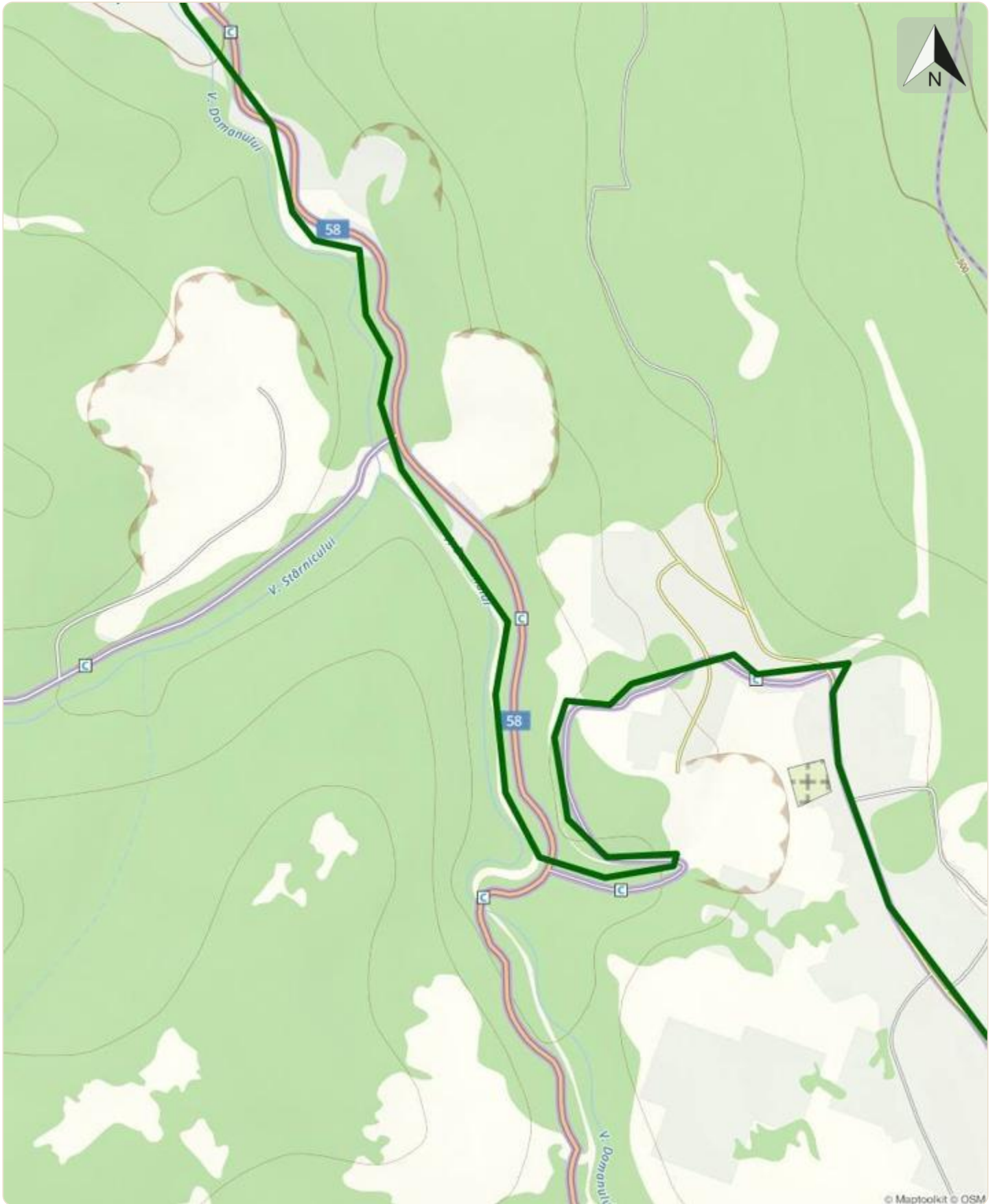
## Etape

Reșița - Secu - Steierdorf - Văliug - Gărâna - Brebu Nou - Lindenfeld - Reșița

02MB35: Traseul satelor Germane din Banat







© Maptoolkit © OSM

