

# 02MB36: Traseul satelor Cehești din Banat



CICLISM



Dificultate:  
**dificil**



Distanță:  
**106.0 km**



Durată:  
**-**



Urcare:  
**3286 m**



Coborâre:  
**3501 m**



Vârf:  
**828 m**



## DETALII TRASEU

Regiuni	Banat Ciclist
Județe	Caraș-Severin, Mehedinți
Sectoare hartă	51 sectoare

Traseul 36 propune un circuit frumos care leagă localități ale etnicilor cehi, locuri care par neatins de trecerea timpului, mărturii ale istoriei Banatului și ale diversității culturale care îl caracterizează. Trecem prin satele Gîrnic, Sfânta Elena, Bigăr, Ravensca, Șumița și Eibenthal. La Gîrnic există câteva mori de apă, vechi de sute de ani.

### Descriere

Acest traseu este interesant între localități ale etnicilor cehi, peste culmile fragmentate dintre Munții Almăjului și Locvei. Un parcurs solicitant cu aproape 7000 m diferențe de nivel, pe cca. 100 km. Alt. max. se înregistrează sub Dl. Urzica (828 m). În sudul Banatului trăiește o comunitate de cehi care au reușit ca, de-a lungul secolelor, să își păstreze limba, tradiția și cultura, deși în fiecare an sunt din ce în ce mai puțini. Cehii au fost printre ultimele populații colonizate în Banat sub Imperiul Habsburgic, cu începere din anul 1820, dar și cei din urmă care au emigrat masiv. Satele cehești din zona Clisurii Dunării au reușit să se mențină, de-a lungul anilor, ca și comunități ermetice, unde românii, sârbii sau țigani din localitățile învecinate nu au reușit să pătrundă, astfel că și-au putut păstra cultura, tradițiile, limba și stilul de viață, cu totul diferit de ce este în jurul lor. Banatul cehesc de astăzi este o zonă mult mai cunoscută în Cehia, decât în România. Mii de turiști din Cehia vin să viziteze zona, mai ales că există asociații și organizații care promovează „Ținutul Banatului Cehesc” în rândul străinilor. Din banii Guvernului ceh s-au reparat școlile, bisericile, s-au făcut drumurile, se organizează diferite evenimente socio-culturale, s-a introdus sistemul de telefonie, s-a îmbunătățit asistența medicală, aproape de standardul occidental (sursa). Majoritatea cehilor locuiesc în satele Gîrnic, Sfânta Elena, Bigăr, Ravensca, Șumița și Eibenthal, această din urmă localitate fiind trecută, la reorganizarea administrativă, la județul Mehedinți. Gîrnic e cel mai mare dintre cele șase sate unde cehii sunt majoritari, deși sunt mai puțini de la an la an. Tot în Gîrnic există câteva mori de apă, vechi de sute de ani, care deși funcționale, nu prea mai macină, dar atrag turiști. (vezi traseul 28) La Gîrnic ajung anual în jur de 6000 de turiști, majoritatea cehi. Mulți dintre ei și-au cumpărat case de vacanță în Gîrnic și în celelalte cinci sate cehești: Sfânta Elena, Ravensca, Bigăr, Eibenthal sau Șumița (sursa). Ravensca a reușit să își păstreze foarte bine cultura, pentru că este situat într-o zonă geografică foarte izolată, chiar și astăzi. Ravensca este cel mai mic dintre satele cehești. Când se termină asfalul ciuruit și plin de cratere, aproape la fiecare metru, lucrurile se schimbă: urmează un drum de pământ, dar bine nivelat, din banii de la Ambasada Cehă (sursa). Așadar, pornim din Cîrnic spre Ravensca, un sat de munte așezat pe culmea dealurilor, parte din comuna Sichevita, una dintre cele mai vechi așezări din Clisura Dunării, la hotarul dintre Munții Locvei și Munții Almăjului. Traversăm păduri de fag cu o biodiversitate importantă și ajungem în sat, unde cei care nu au emigrat în Cehia, se ocupă cu agroturismul și fabricarea varului. Ravensca este puțin cunoscută de români, dar reprezintă o bijuterie turistică pentru cehi. Simțul artizanal și bunul gust sunt la ele acasă (sursa). Din Ravensca coborâm spre Berzasca, pe Valea Orevița și trecând prin Liubcova. Localitatea Berzasca este așezată în Clisura Dunării și a căpătat recent un caracter exotic, fiind prima stațiune lacustră din țară, cu un complex de căsuțe (bungalow) suspendate deasupra apei (detalii aici). Continuăm pe Valea Berzasca, în urcare spre satul Bigăr, sat de etnici cehi care se evidențiază prin străzile așezate în formă de cruce. Din Bigăr urmează adevărata provocare: traversarea Munților Almăjului spre Eibenthal, pe sub câteva vârfuri mai însemnate (cota 800 m). În fiecare vară, în luna august, la Eibenthal și Gîrnic, se organizează un mare festival „open air”, unde participă formații cunoscute în Cehia. Autocarele, microbuzele și mașinile cu numere de înmatriculare „CZ” împânzesc drumurile din Banat. Nici acest eveniment nu este promovat în România (sursa).

### Indicații de parcurs

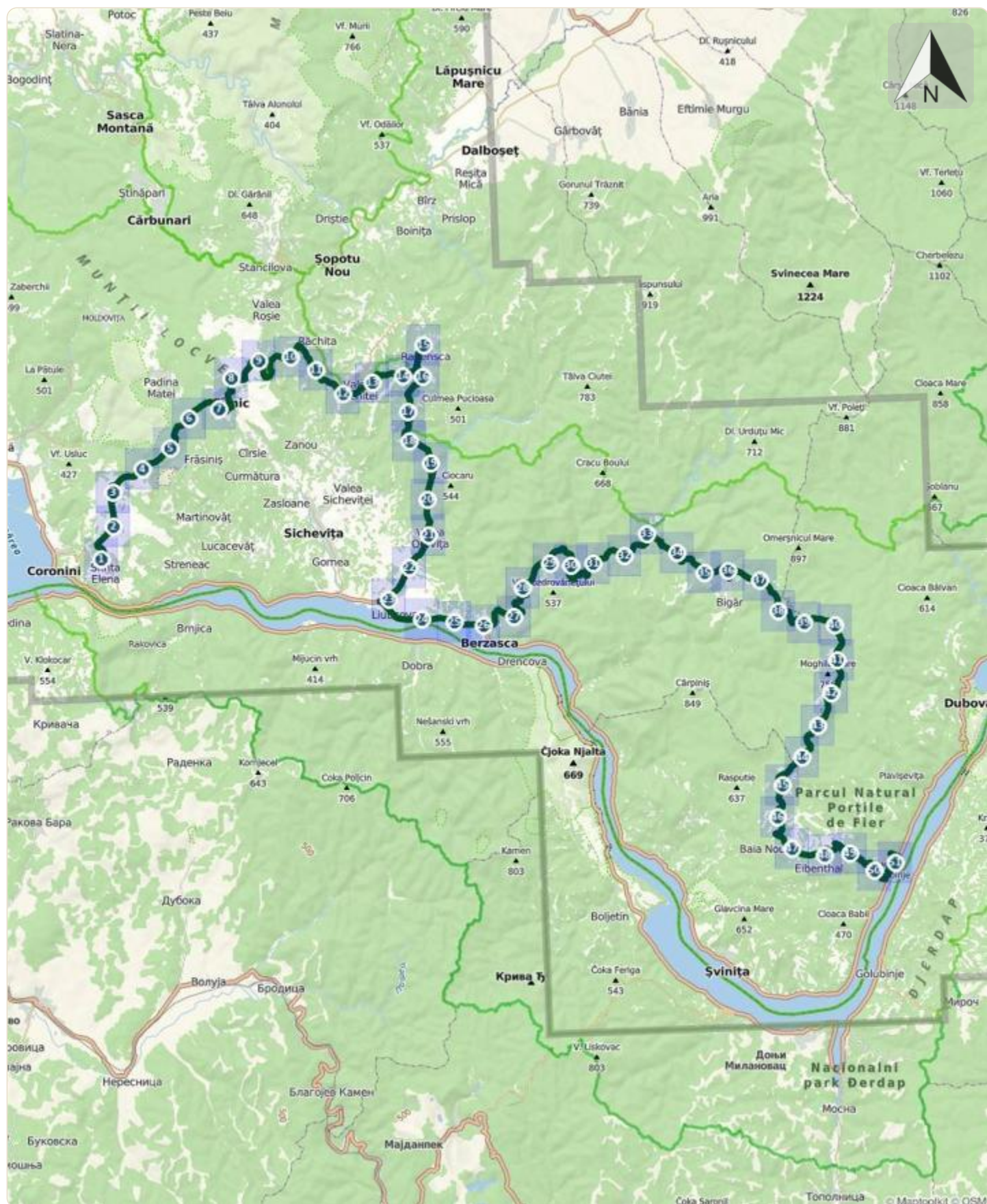
Bogățiile naturale, poziția strategică pe fluviul Dunărea - Defileul Dunării - principala poartă de acces naval către Europa de Vest, au făcut din această zonă una râvnită și au adus ocupații repetate ale diferitelor puteri, începând cu Imperiul Roman. Influența diferitelor popoare și culturi este încă foarte prezentă pe teritoriul Banatului, populația fiind reprezentată de numeroase etnii, așezate în zone diferite și localități distincte care și-au păstrat tradițiile și caracteristicile de-a lungul timpului. În prezent, aceste comunități devin din ce în ce mai sărace, diferitele probleme

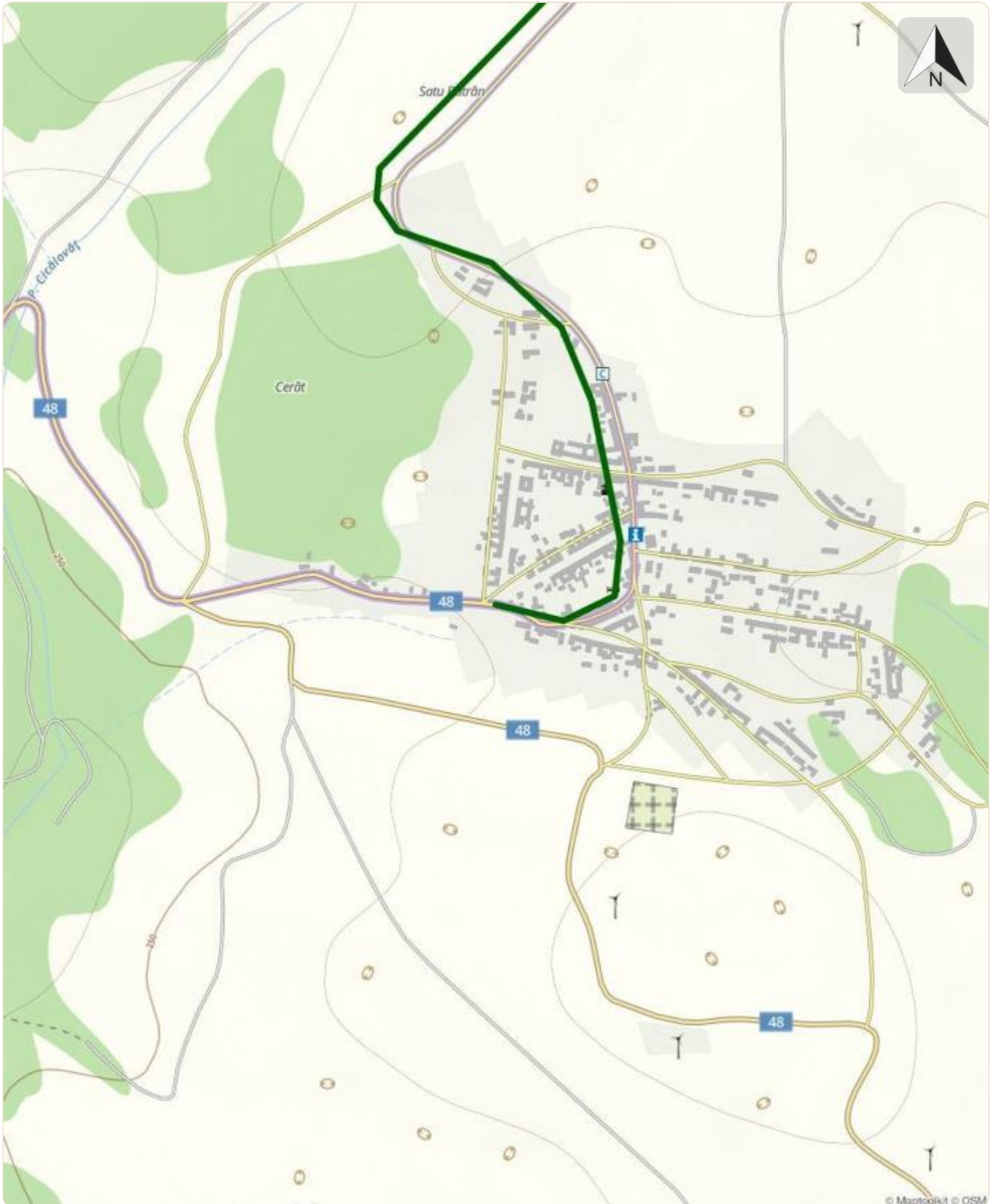
socio-economice făcând ca mare parte din locuitori să plece către țările lor de origine, astfel că multe din localități sunt abandonate total, repopulându-se doar în perioada sărbătorilor religioase când urmașii locuitorilor de aici se întorc la origini. Sunt comunități care par neatinse de trecerea timpului, pe care păstrarea obiceiurilor, a limbii sau a portului le-au transformat în locuri unice, mărturii ale istoriei zonei și ale diversității culturale care o caracterizează. În zona Banatului se regăsesc încă comunități reprezentative pentru mai mult de 8 etnii, printre care maghiari, romi, ucraineni, croați, cehi, germani sau sârbi, comunități care îi oferă turistului pe bicicletă o călătorie istorică și culturală autentică. Astfel, am creat pentru iubitorii de mountain biking 3 trasee care leagă localități ale etniilor croate, cehești și germane, localități deosebite și unice din Banatul montan. Simplitatea vieții din aceste locuri și ospitalitatea localnicilor te poartă în altă lume care nu mai are deloc legătură cu viața orașelor din secolul 21.

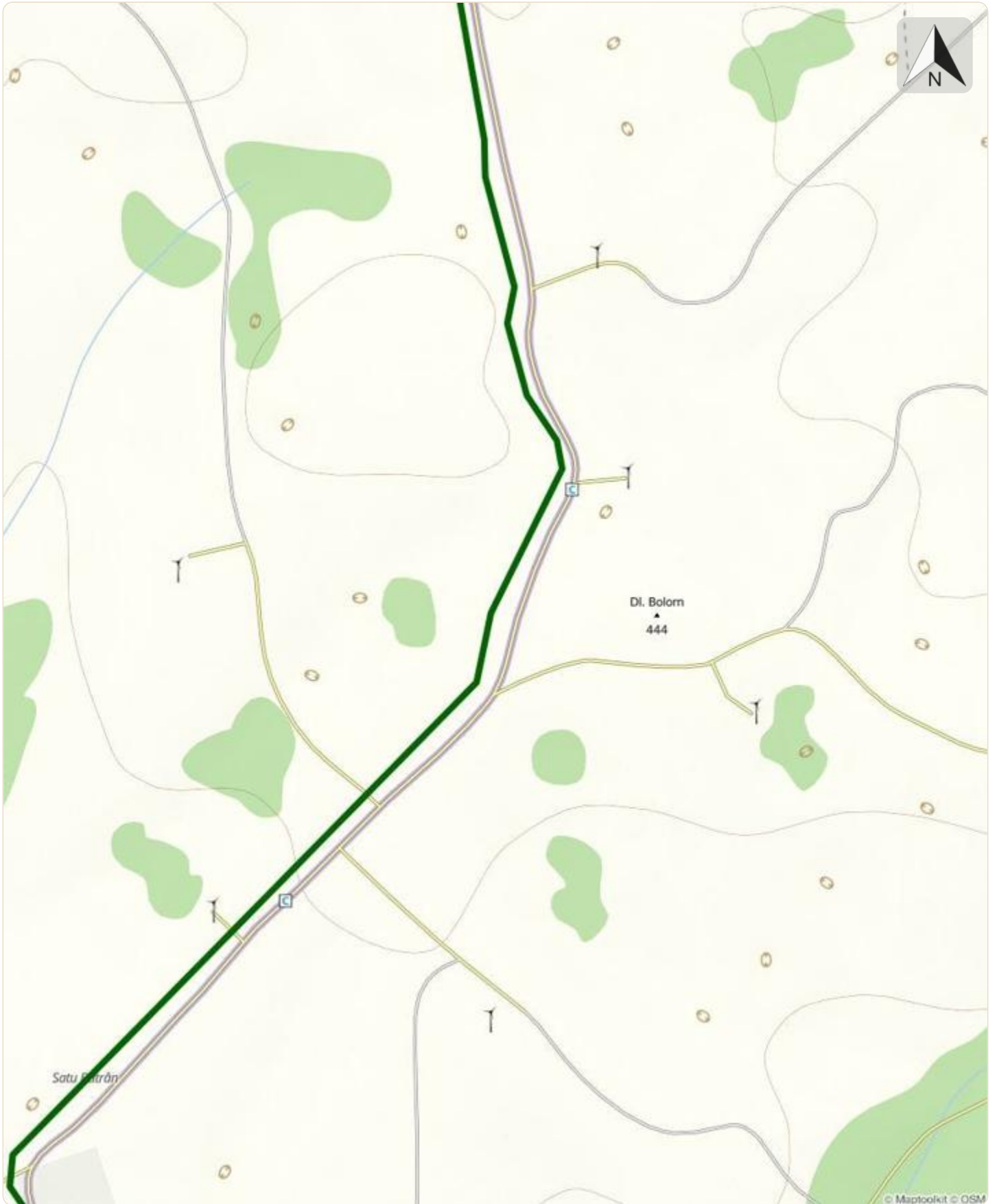
## **Etape**

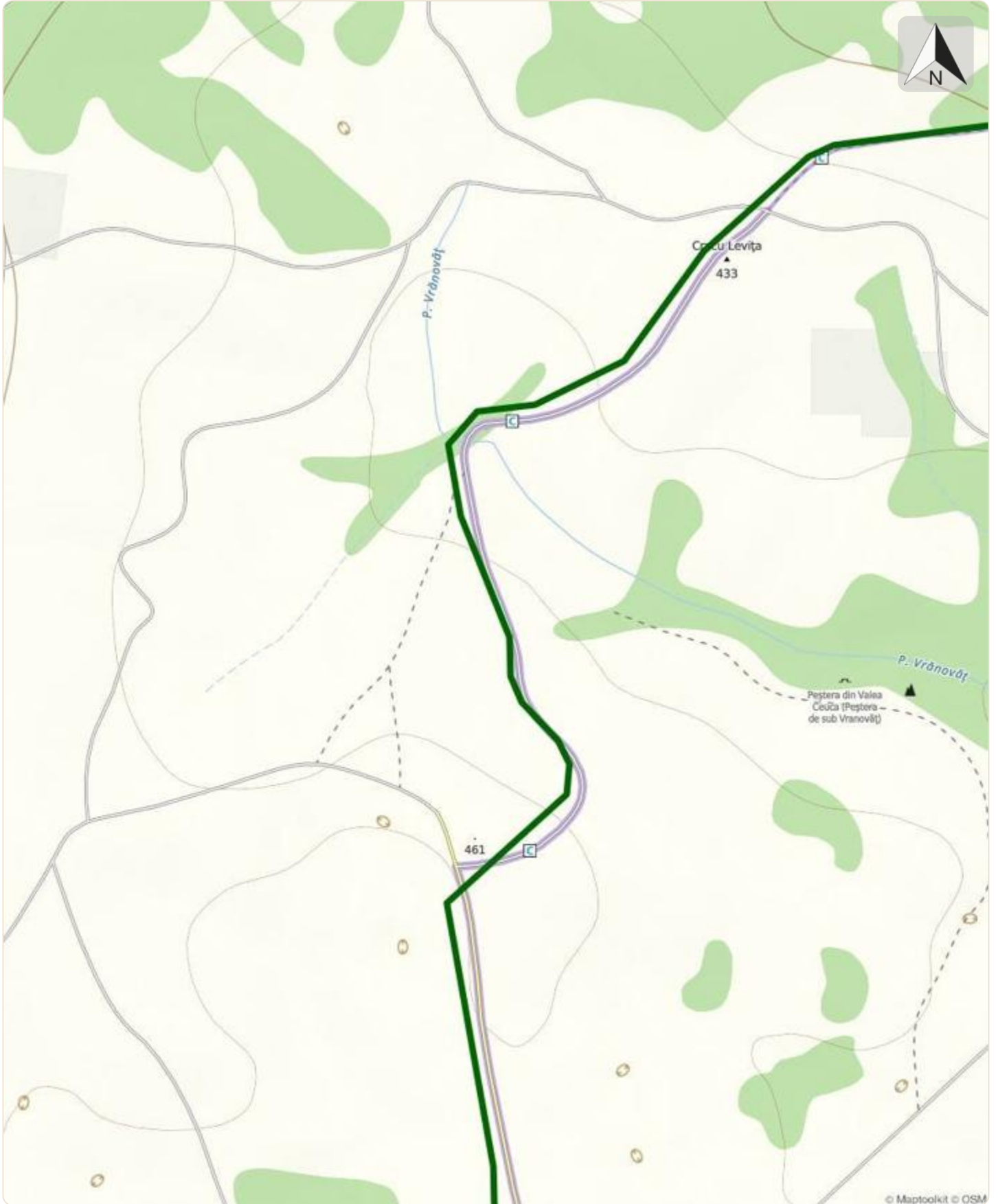
Sfânta Elena - Gârnic - Ravensca - Bigăr - Baia Nouă - Eibenthal

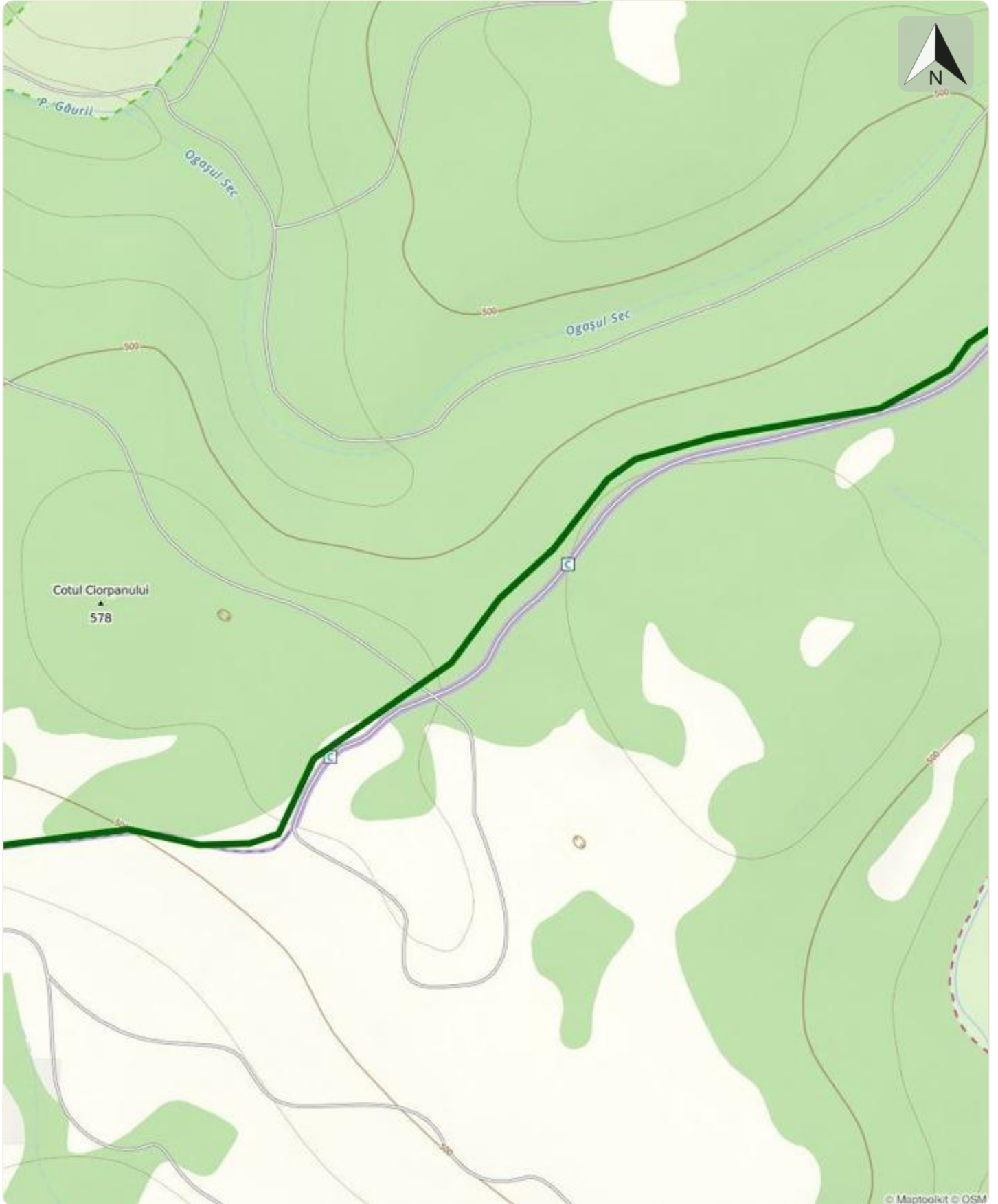
02MB36: Traseul satelor Cehești din Banat

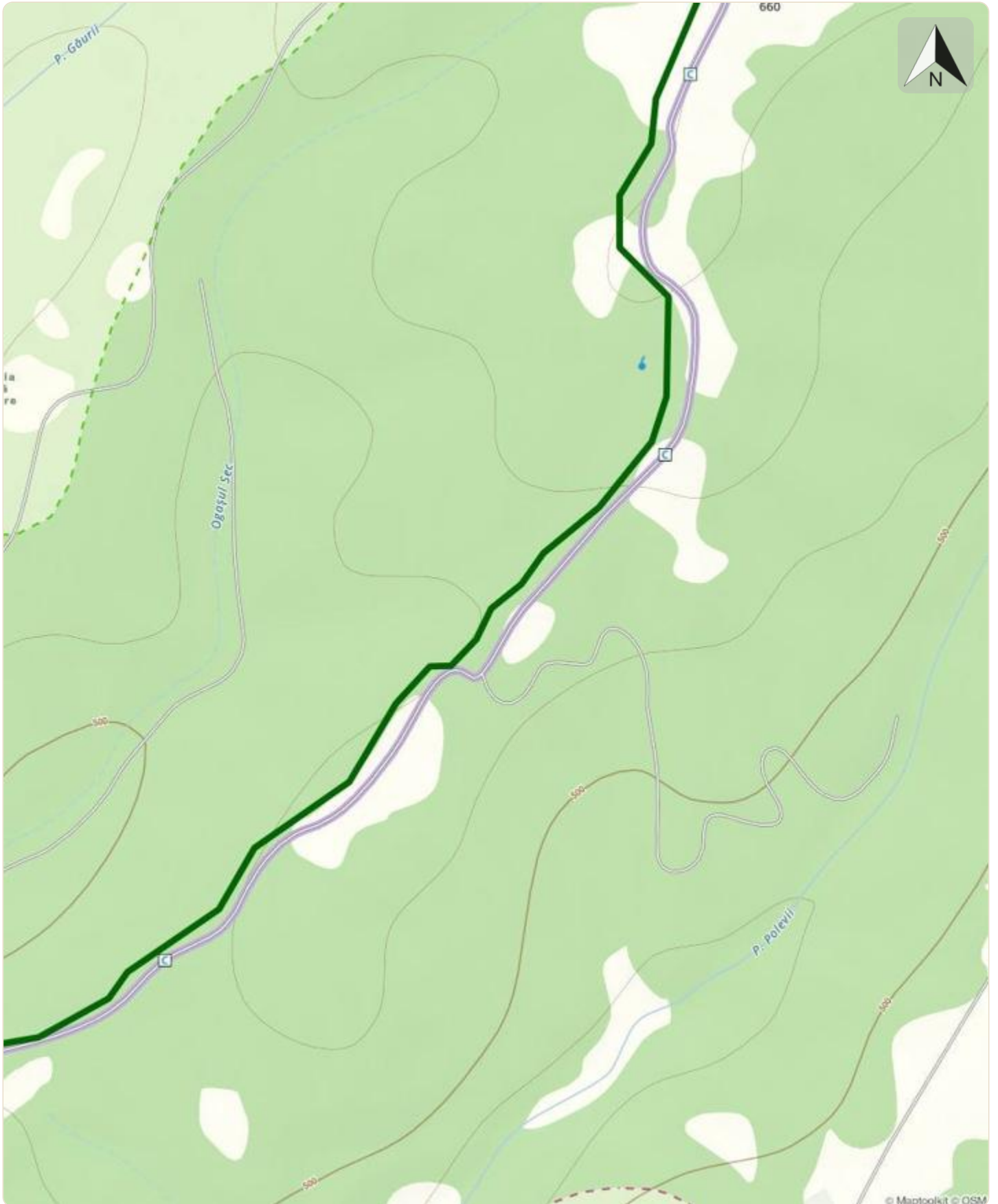


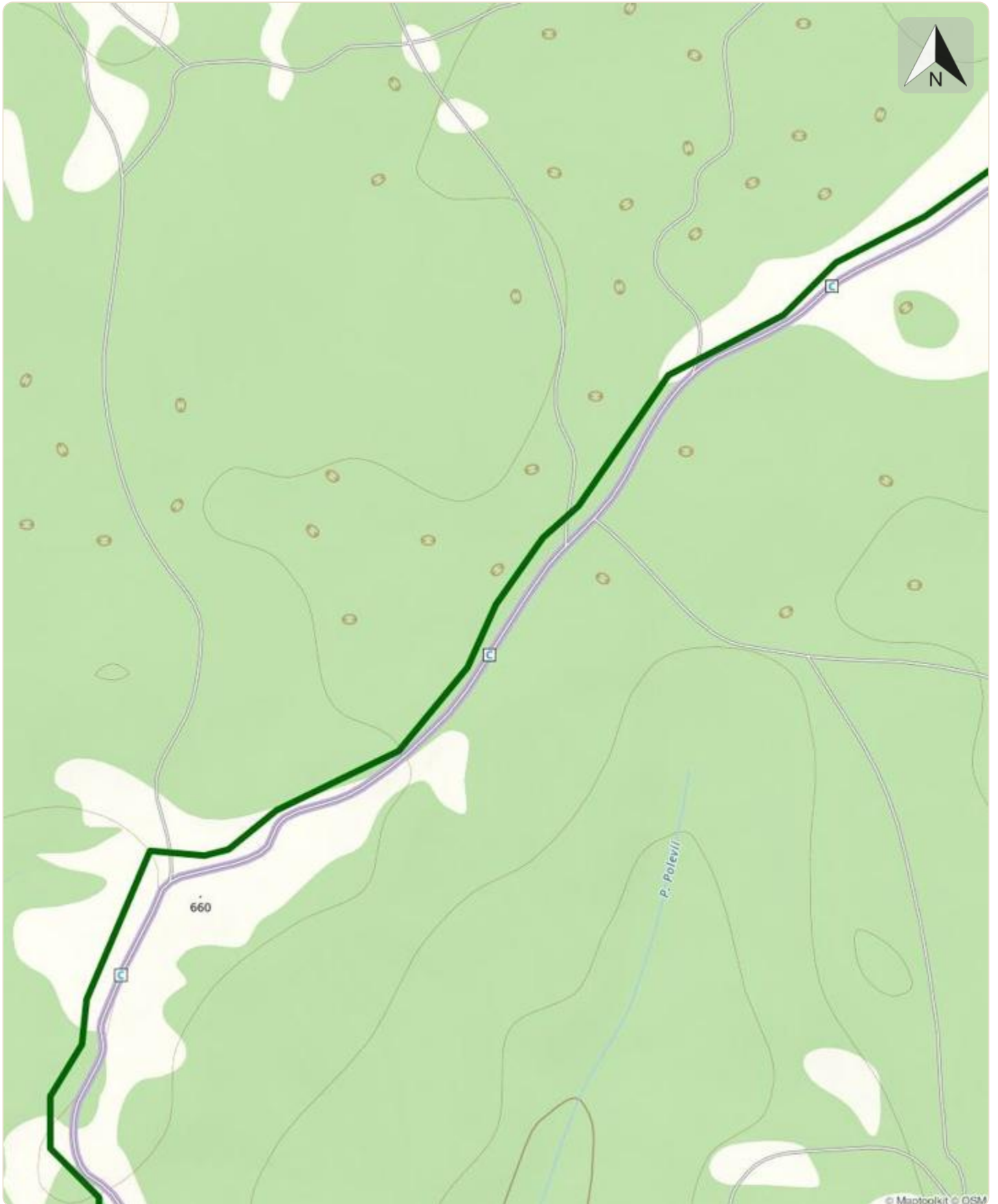


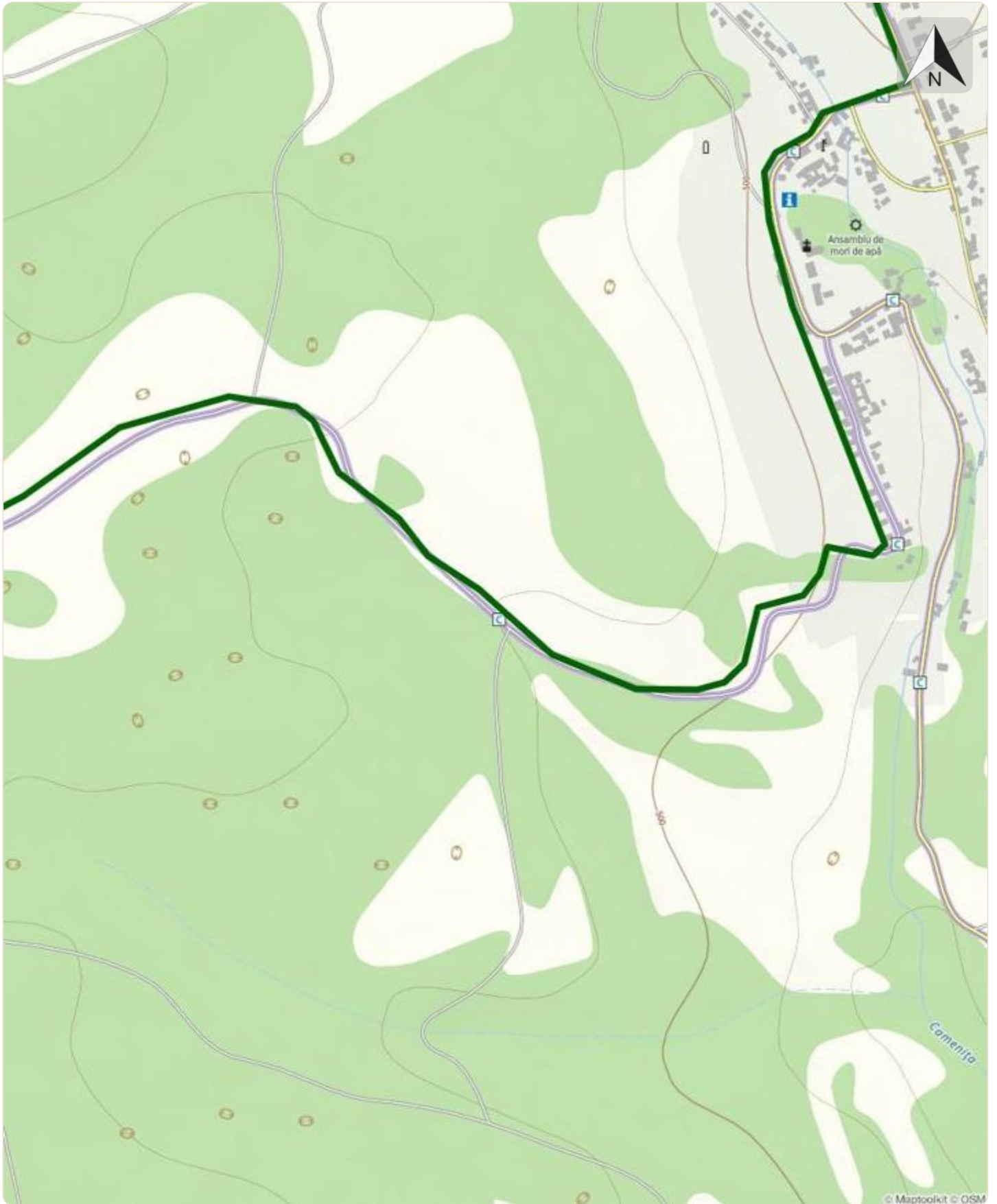


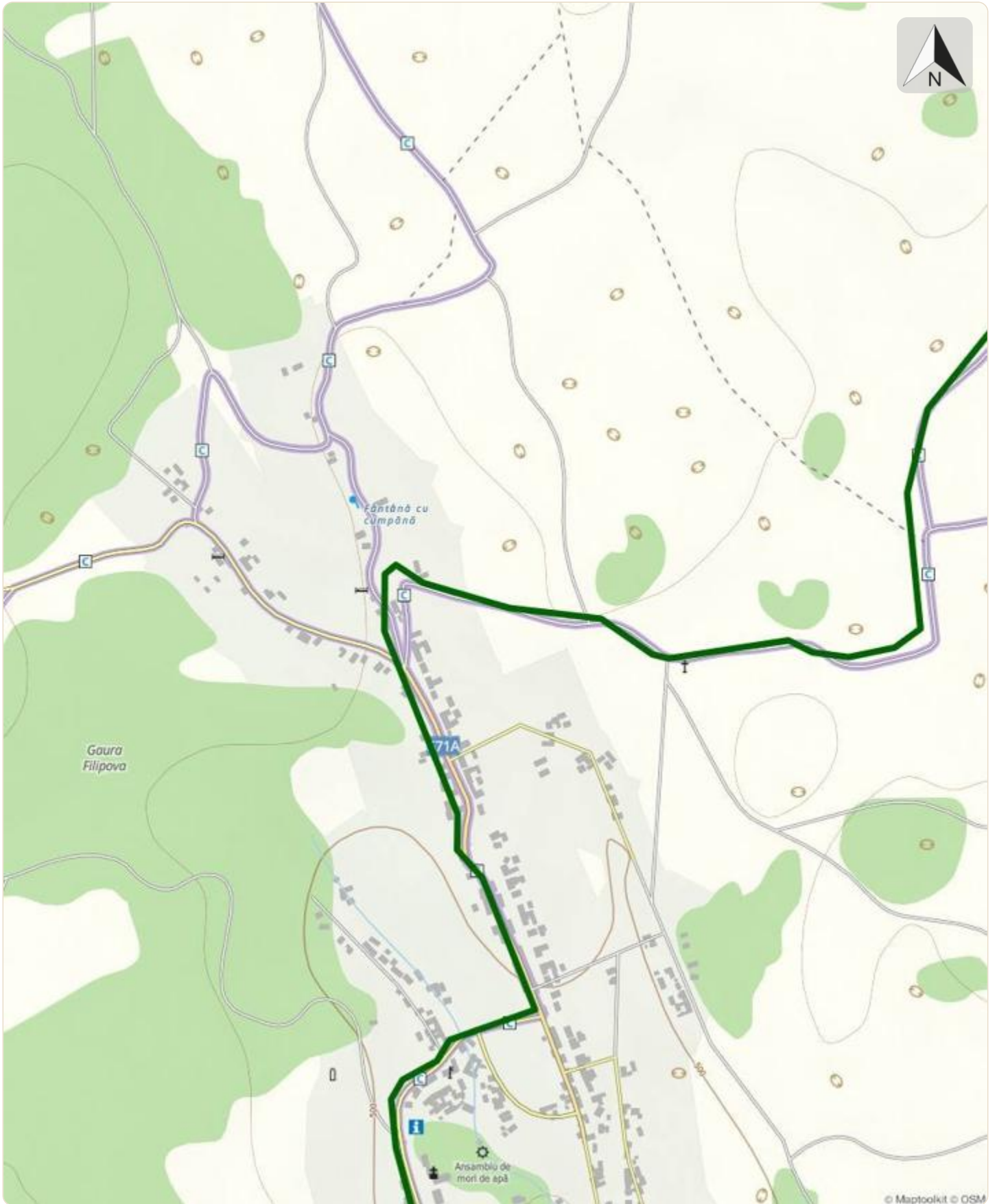


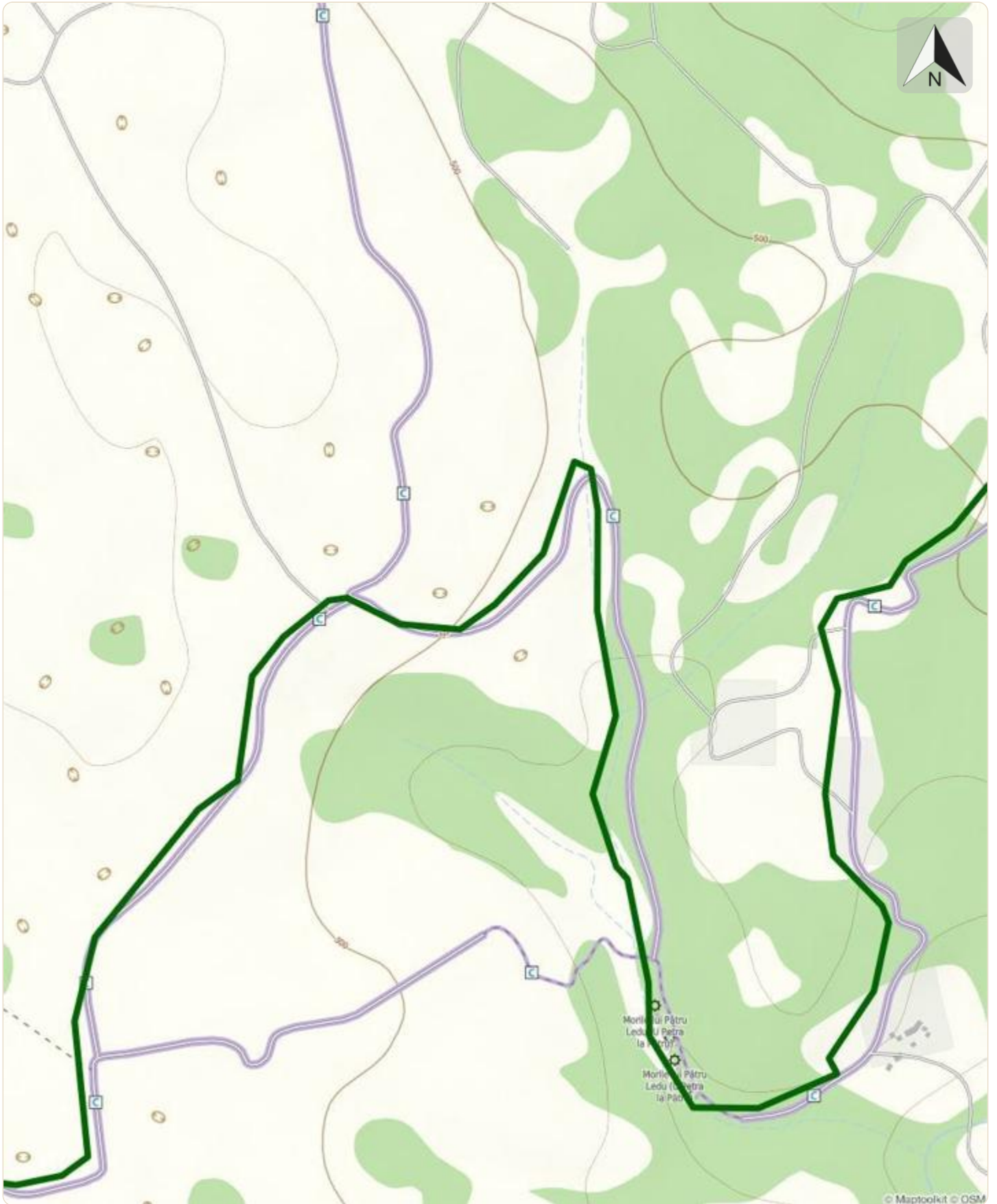


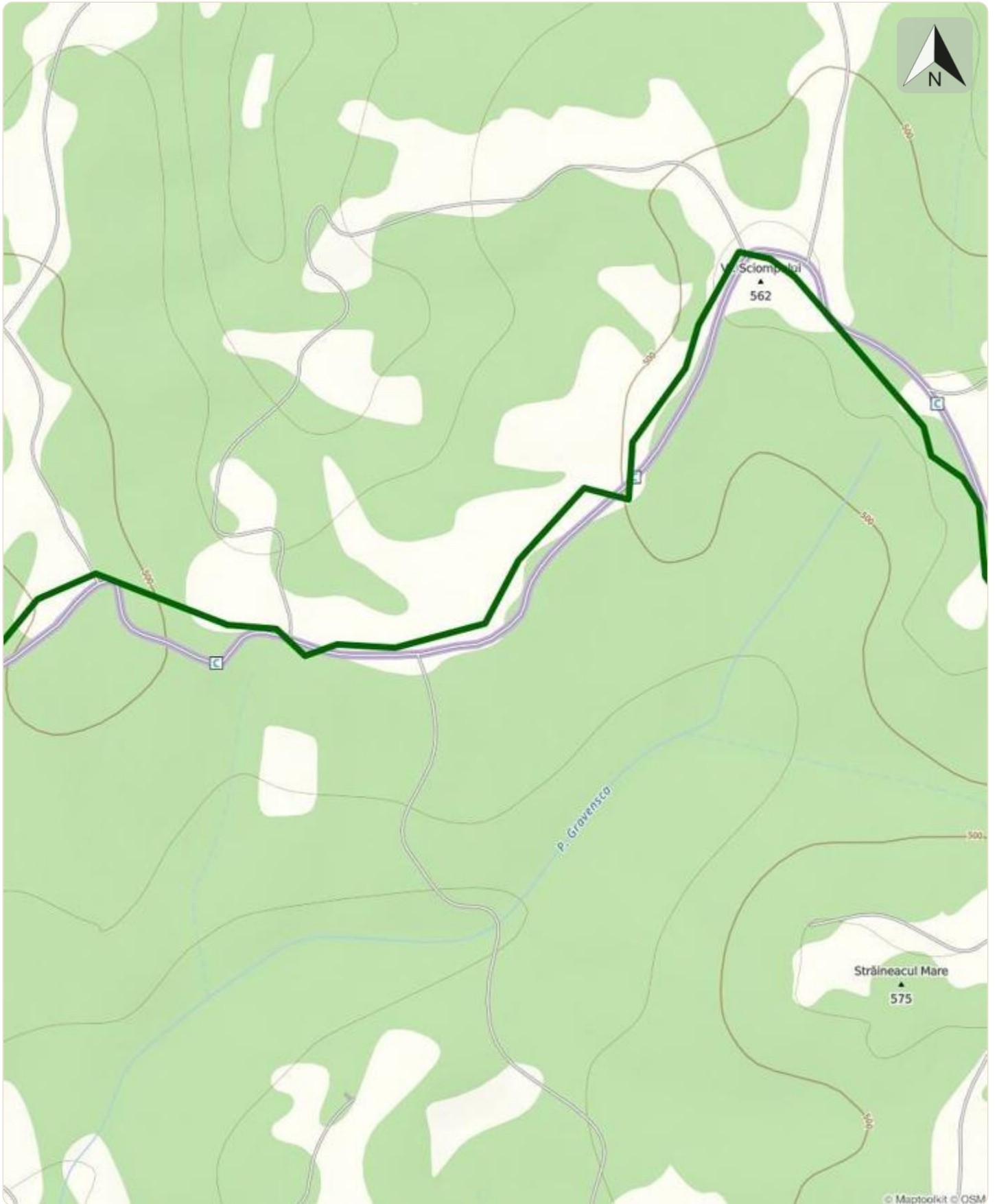


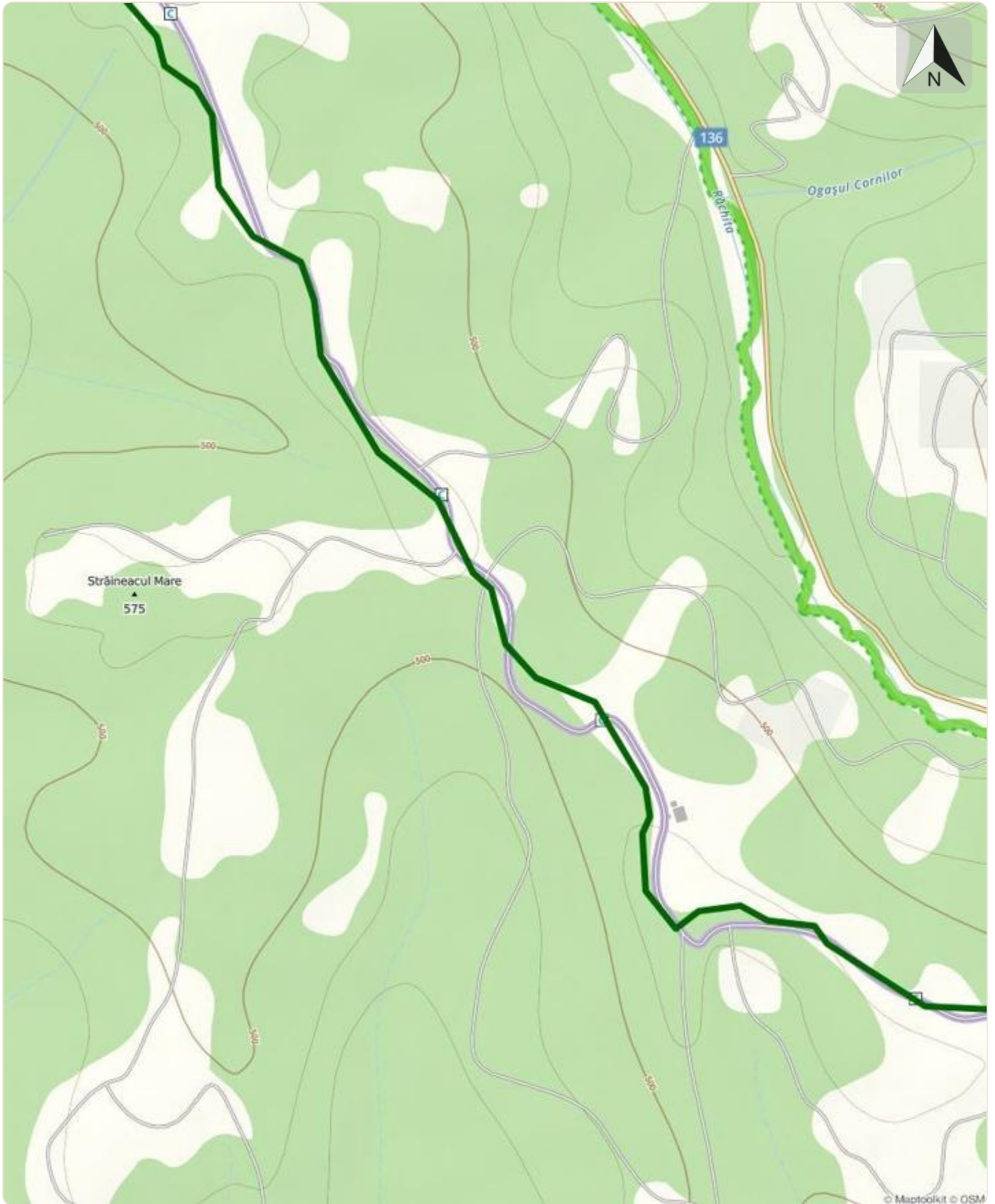


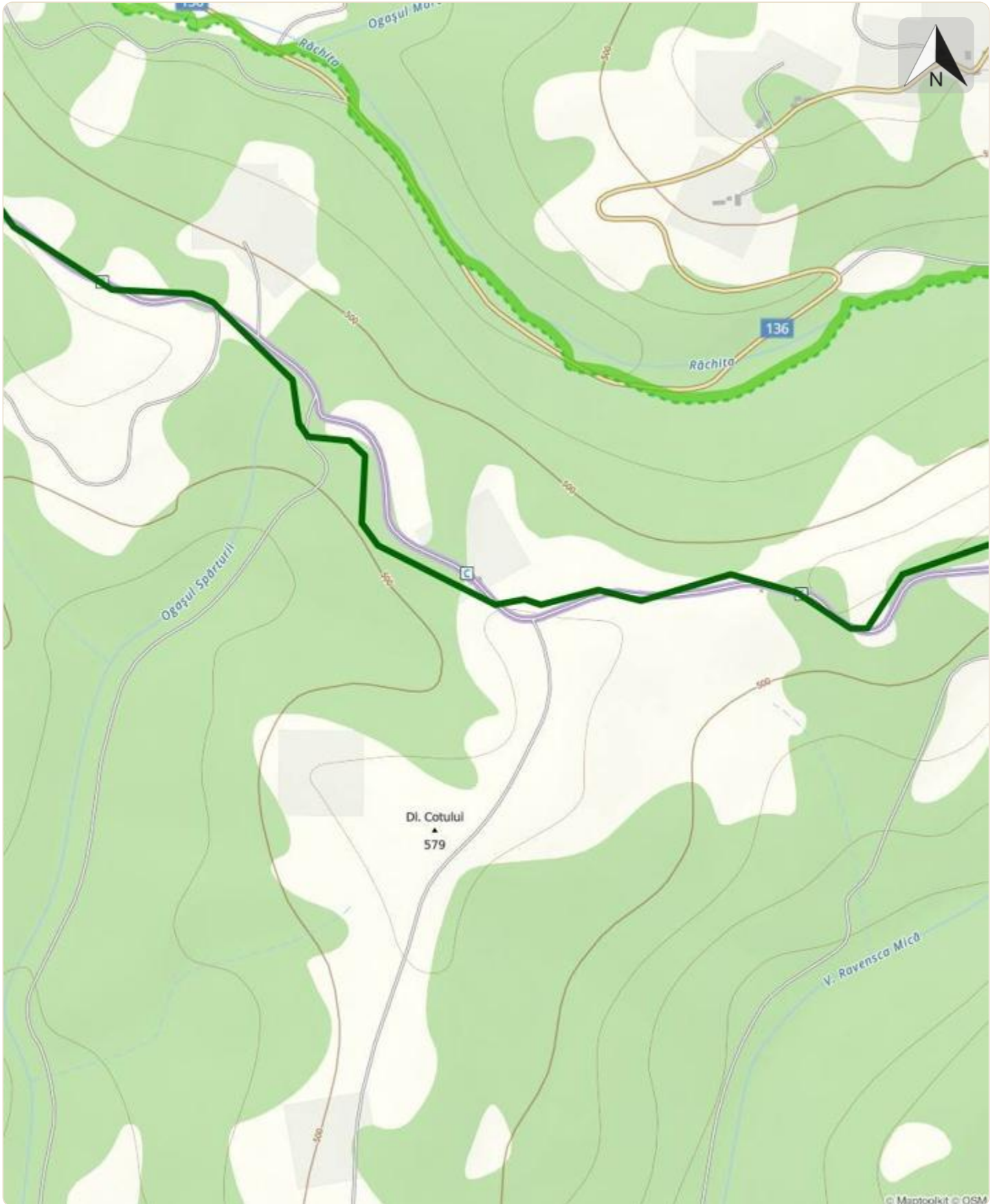


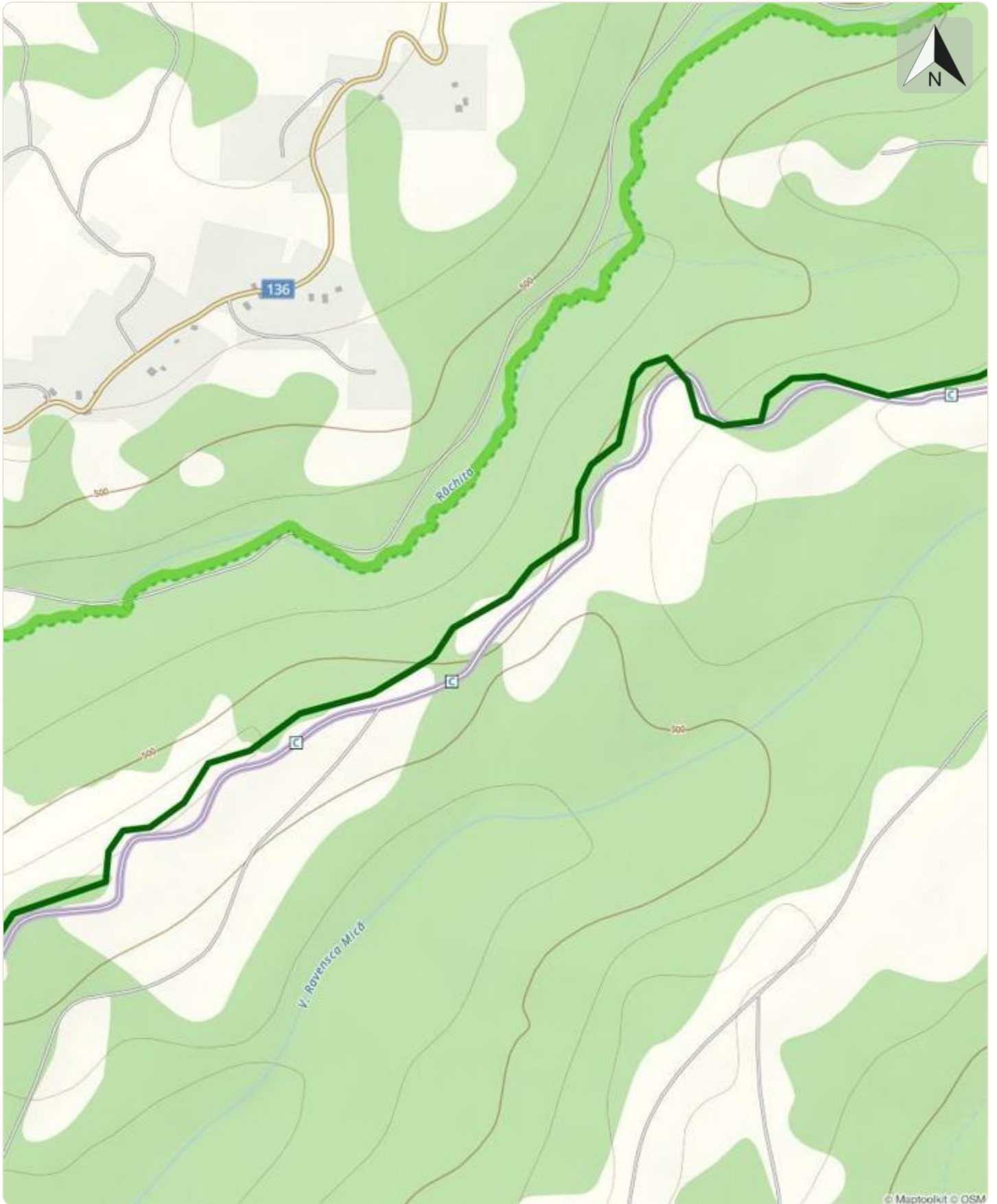


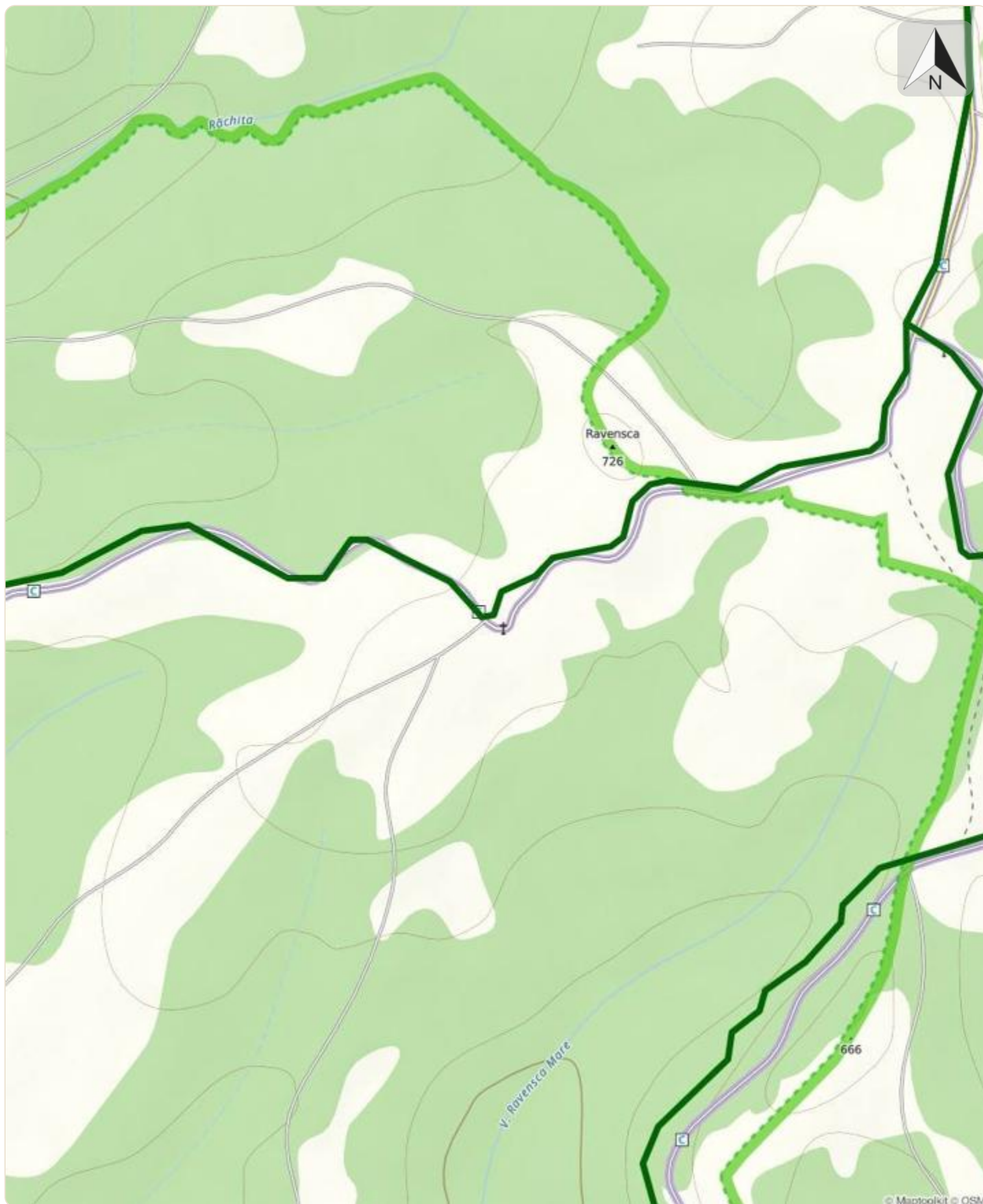


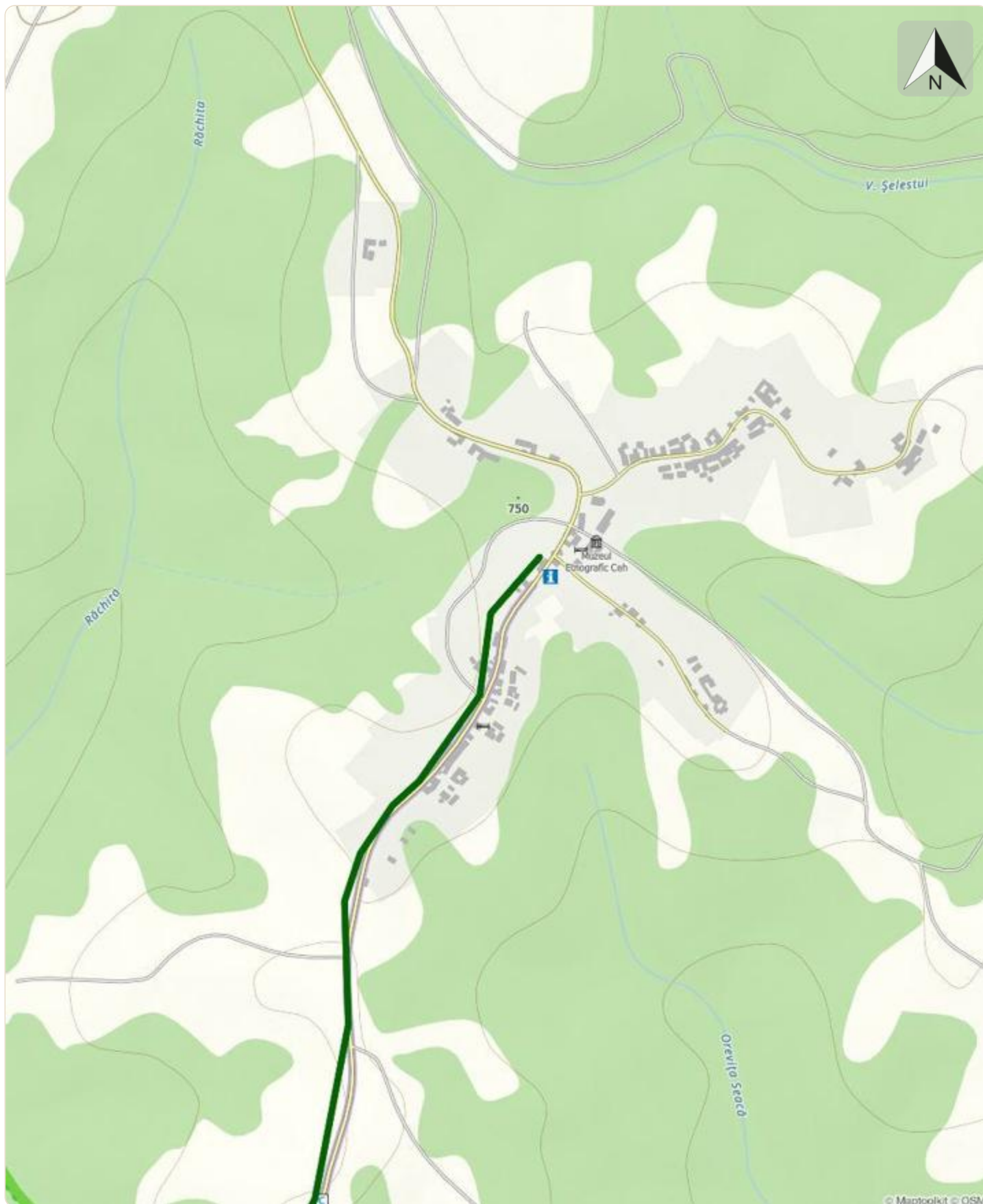


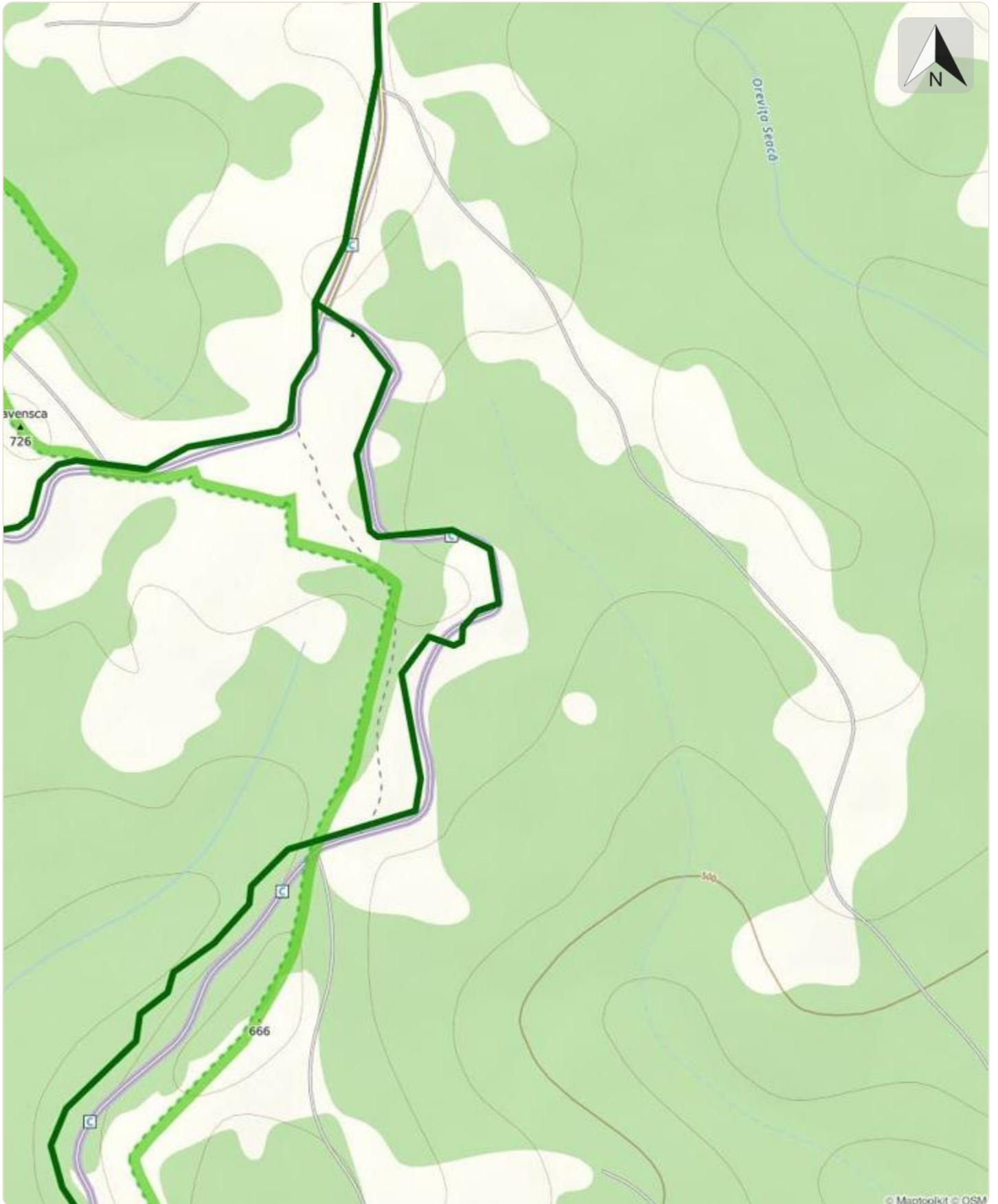


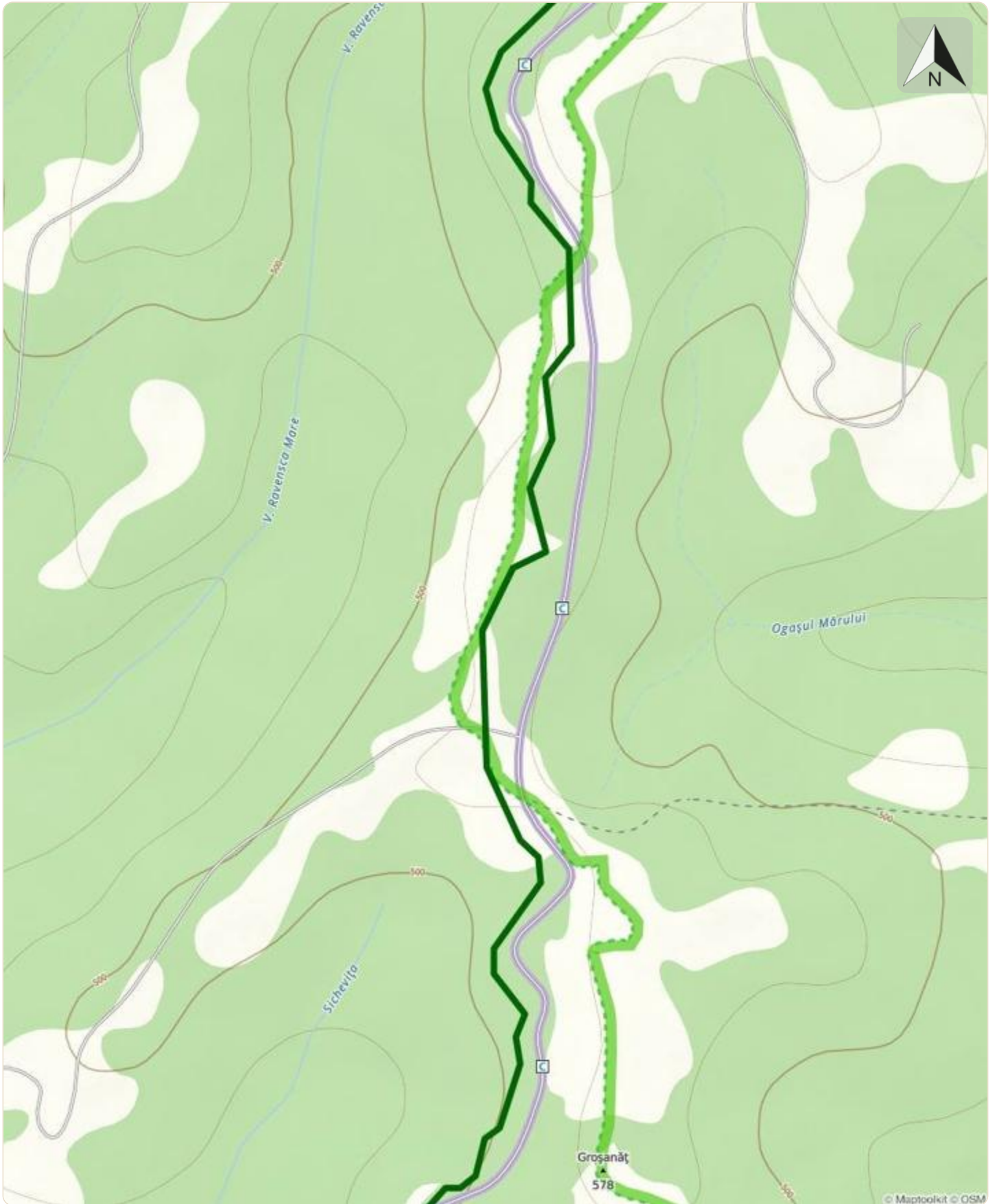


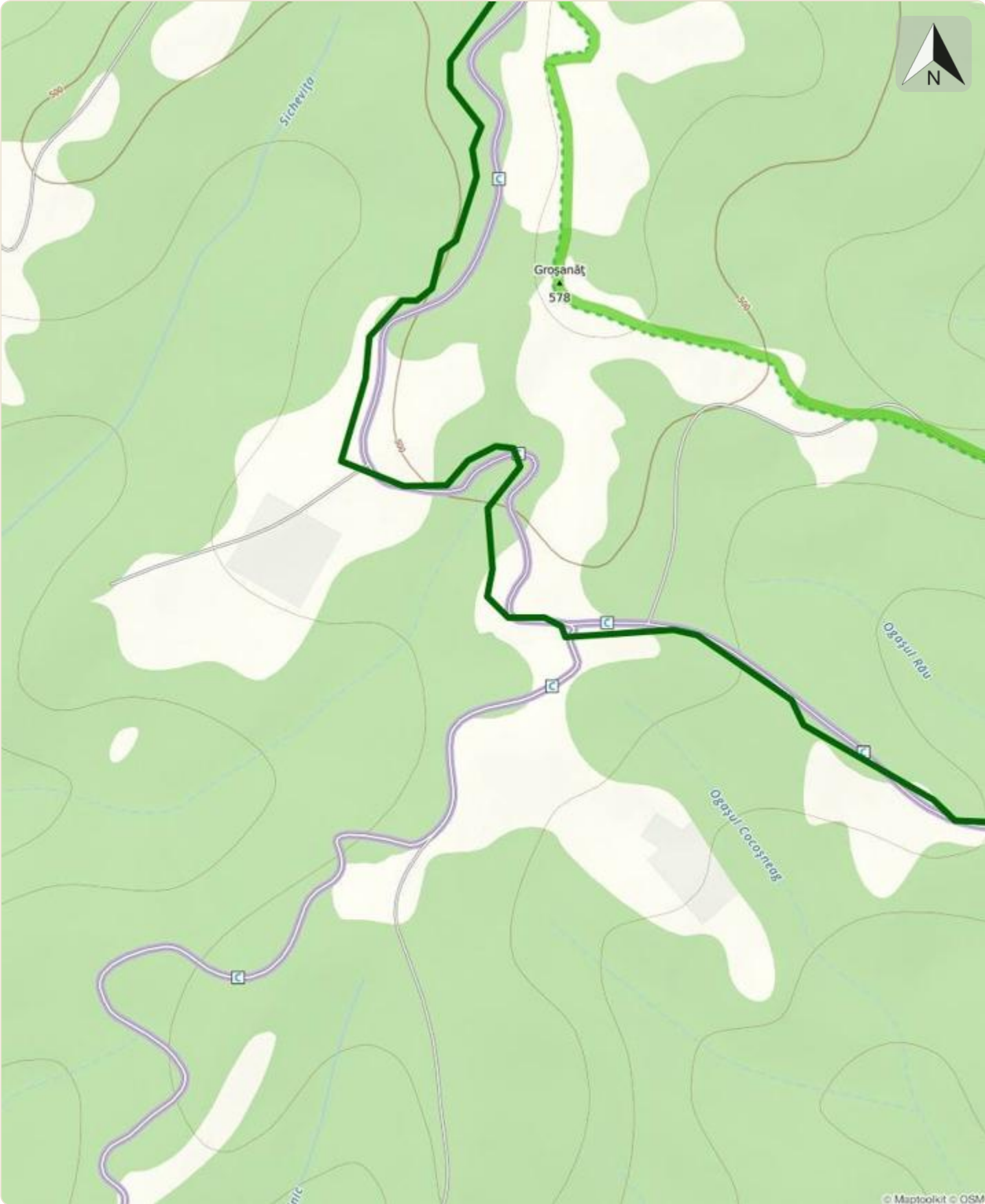




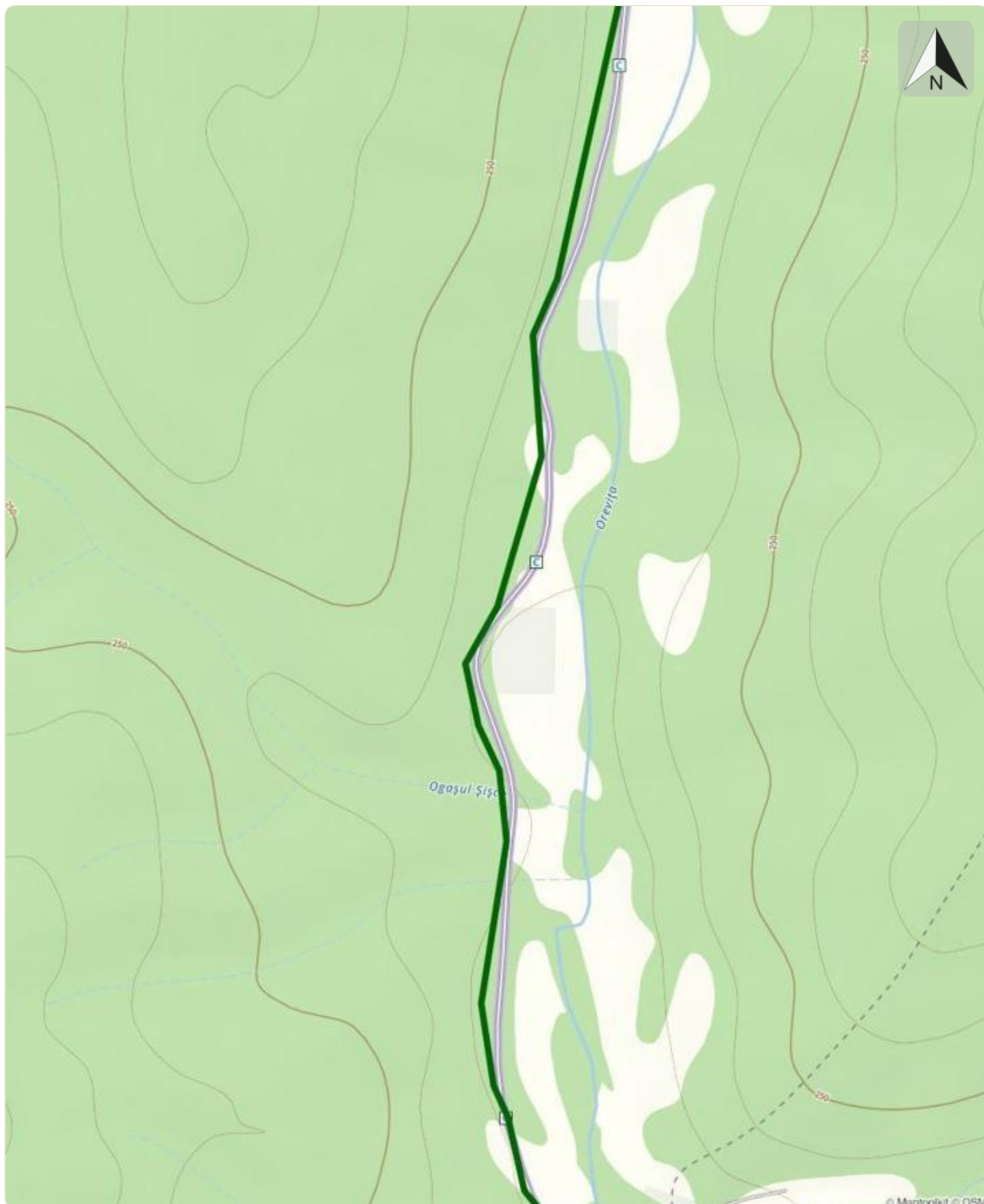


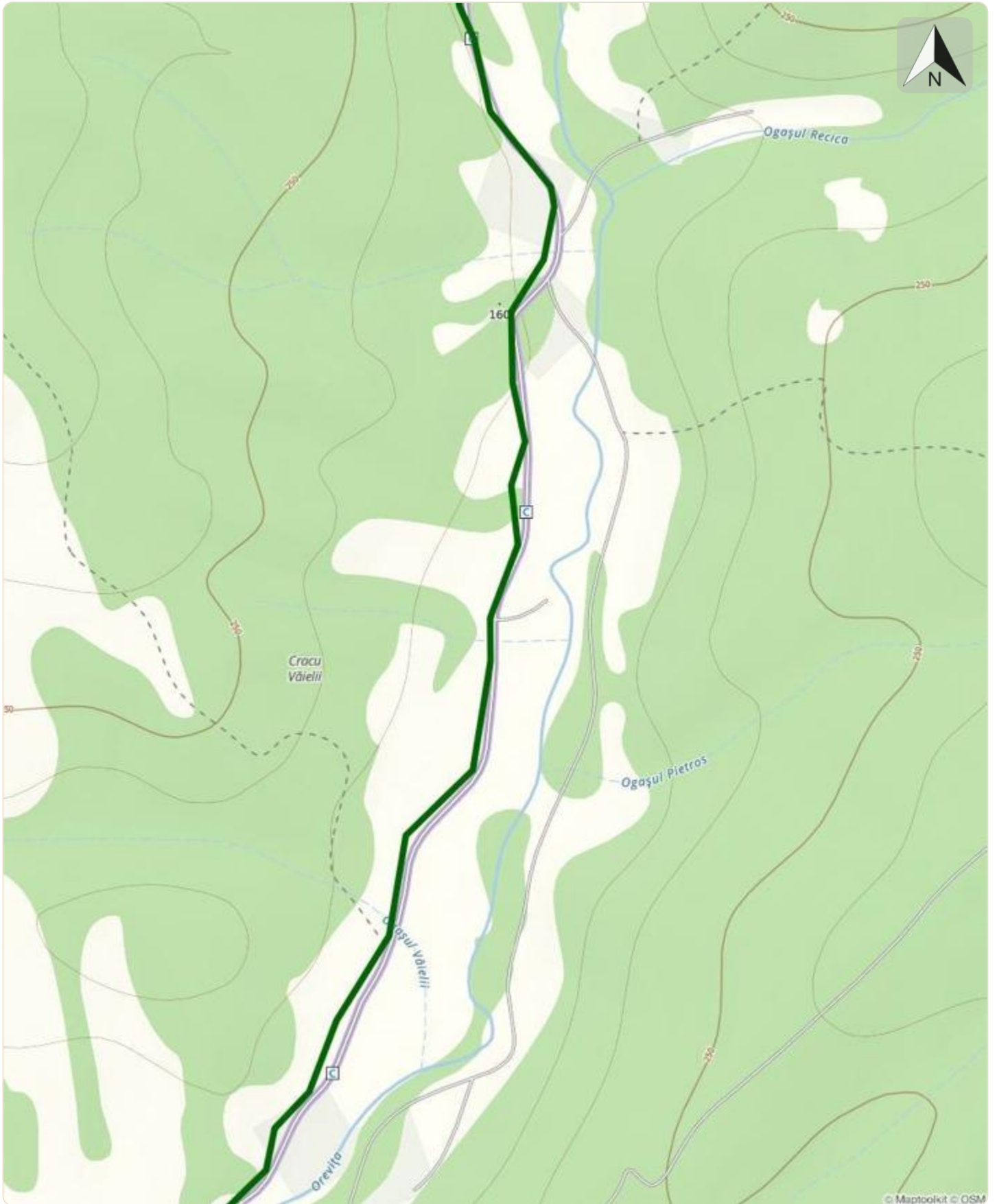


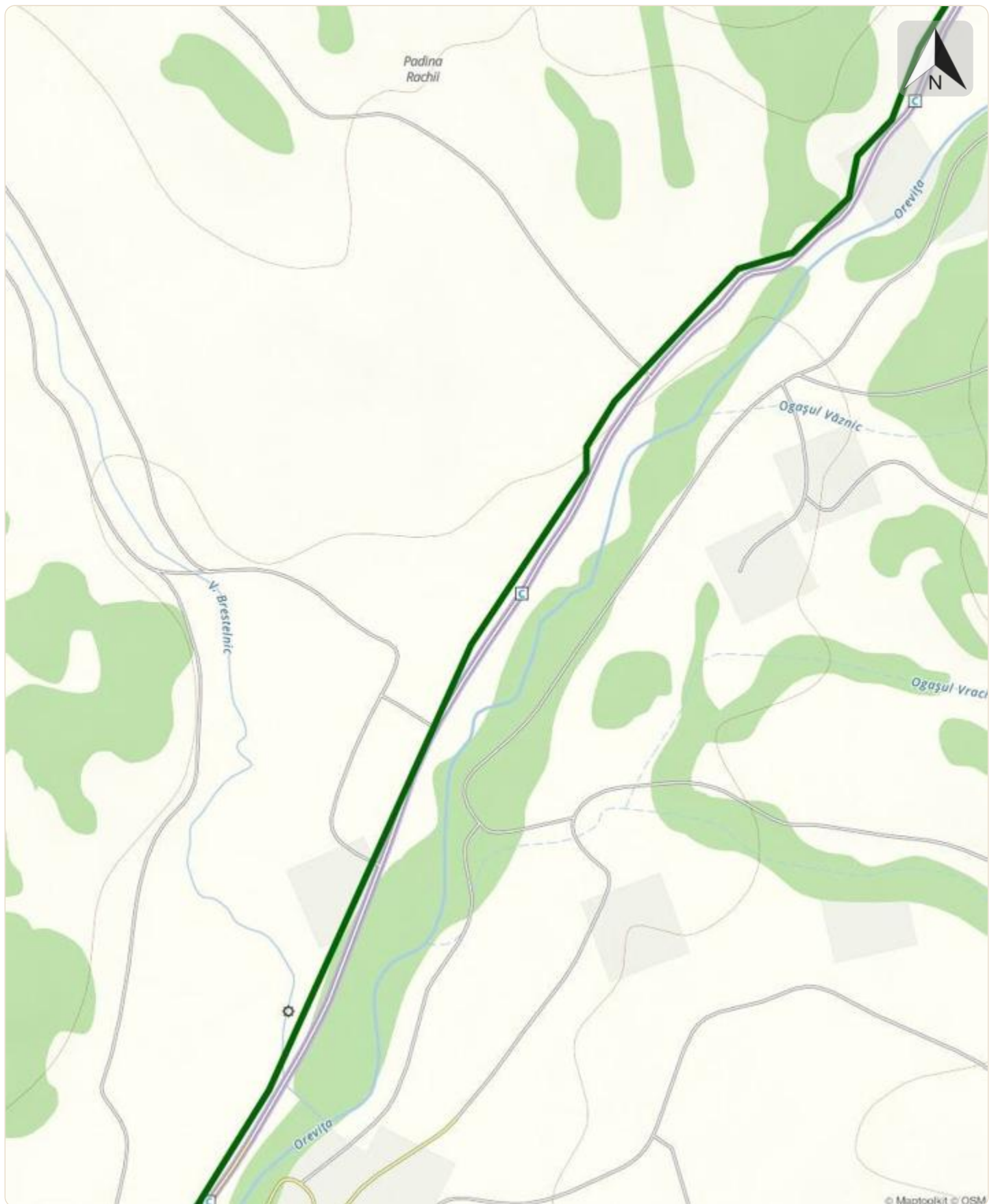






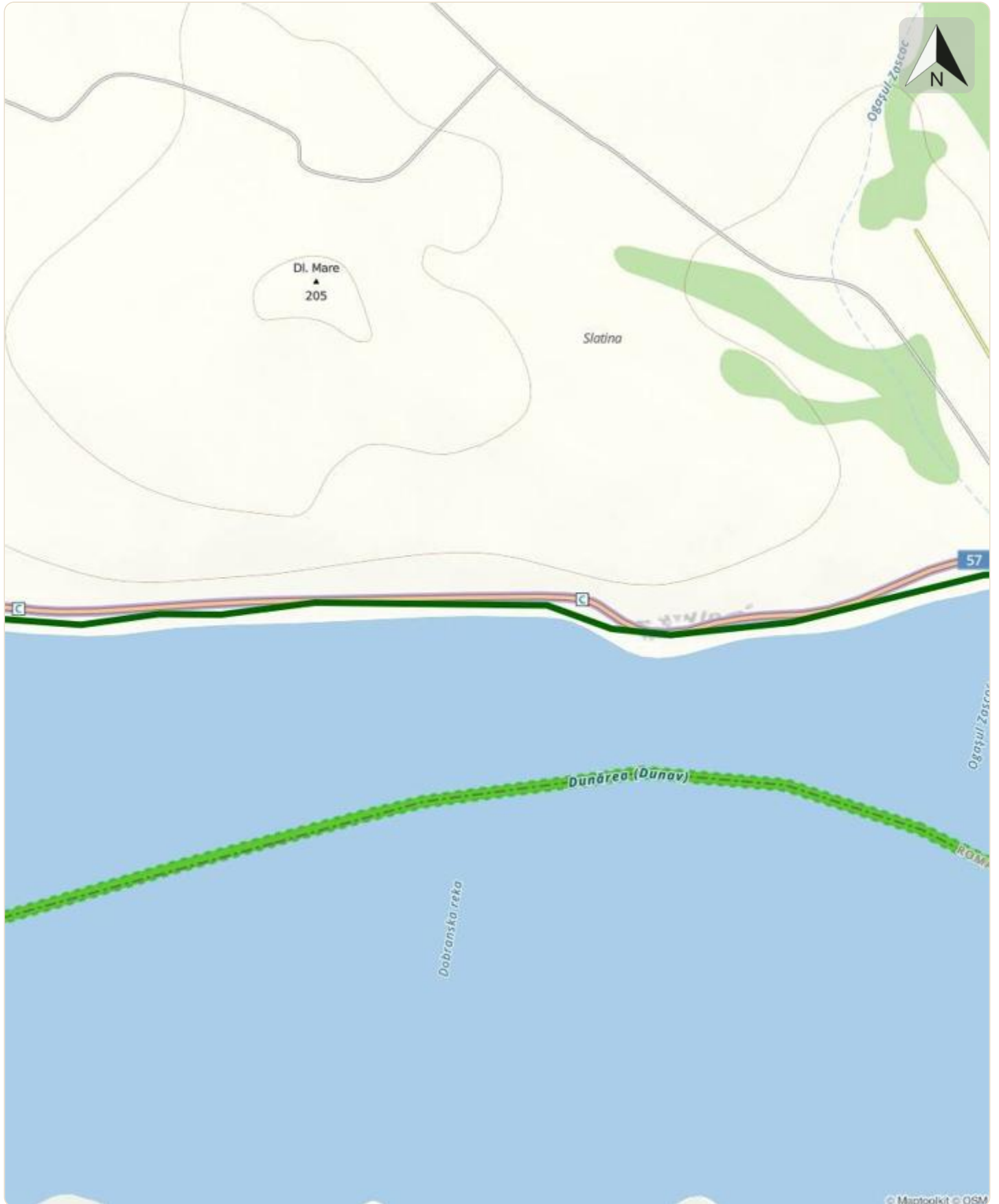


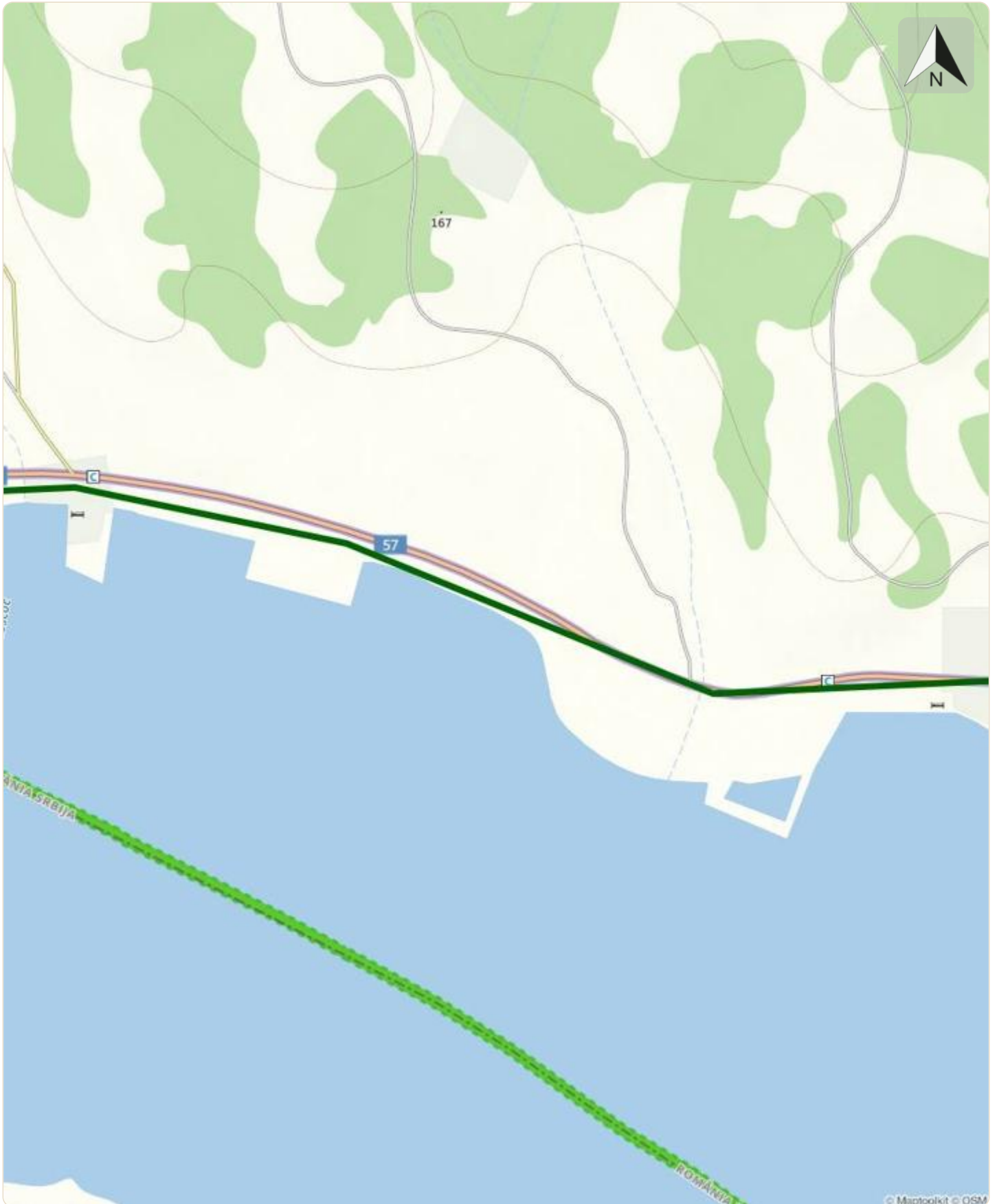




© Maptoolkit © OSM







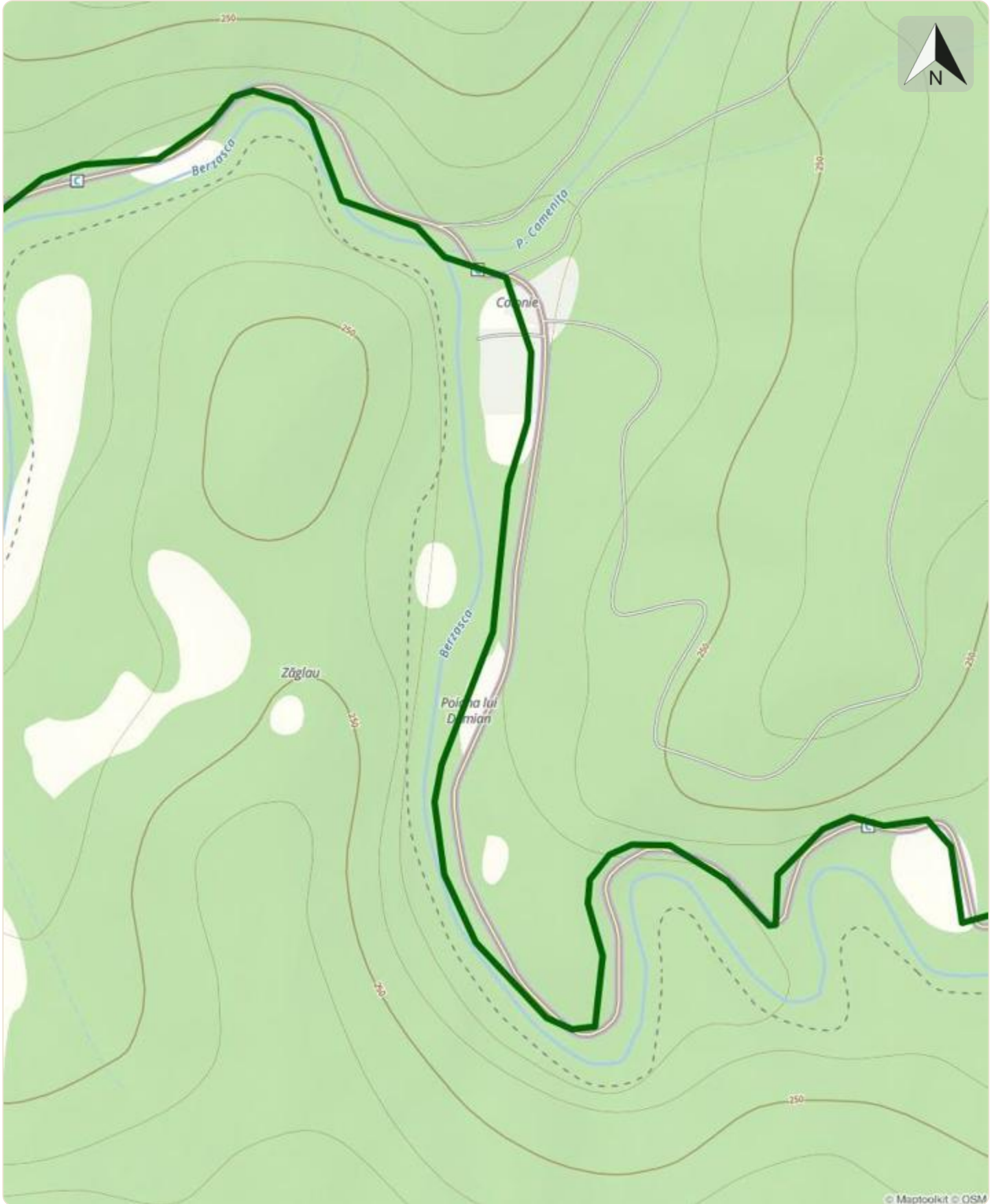








© Maptoolkit © OSM



© Maptoolkit © OSM

