

# 11MN01: Stațiunea Muntele Băișorii - Poiana Balomireasa - Șaua Ursoaia



Dificultate:  
**mediu**



Distanță:  
**50.5 km**



Durață:  
**11h 45min - 14h 45min**



Urcare:  
**1140 m**



Coborâre:  
**1170 m**



Vârf:  
**1786 m**



## DETALII TRASEU

**Regiuni** Gilău - Muntele Mare

**Județe** Alba, Cluj

**Sectoare hartă** 28 sectoare

## Cele mai bune sezoane

Ianuarie

Februarie

Martie

✓ **Aprilie**

✓ **Mai**

✓ **Iunie**

✓ **Iulie**

✓ **August**

✓ **Septembrie**

✓ **Octombrie**

Noiembrie

Decembrie

Traseul 1 Bandă Roșie este traseul de creastă al muntelui Muntele Mare, făcând legătura între Stațiunea Muntele Băișorii și Munții Bihor (Șaua Ursoaia). Vizitează câteva din obiectivele cele mai importante din masiv: Pietrele Mărunte, Muntele Mare, Piatra Groșilor, Smidele, P. Balomireasa, Vf. Toaderu și Petreasa. Priveliști spre frumoasele păduri de pe Valea Ierii, Someșul Rece, Răcătău și așezările de vară ale moșilor din zona Horea - Albac.

## Descriere

Traseul 1 BR face legătura între Stațiunea Muntele Băișorii și Munții Bihor (Șaua Ursoaia) trecând pe mai multe vârfuri molcome ale crestei muntelui Muntele Mare. Este un traseu solicitant, lung, potrivit pentru 2-3 zile, recomandat drumeților cu experiență în orientare și cicliștilor montani cu o bună pregătire. Pornim din Stațiunea Muntele Băișorii printre cabane, intrăm în pădure și apoi trecem Pârția Mare, în zona "platului". Urcăm paralel cu pârția până în șaua La Plopiș, unde întâlnim CG (traseul 5) ce face ocolul Vf. Buscat, cel mai înalt din zonă. Ținem "drumul militar", trecând pe sub Vârful Buscat și ajungem sub Vârful Pietrele Mărunte (1731 m), pe care urcă PG (traseul 29) - Circuitul Stațiunii Muntele Băișorii. La E vedem abrupturile Bedeleului și rezervației Scărița-Belioara în depărtare. După ce traversăm câteva izvoare ale Pârâului Negru, apoi o zonă mlăștinoasă, alături de CR (traseul 2) - legătura cu Valea Arieșului (satul Lupșa) peste platoul Muntele Mare - Neteda, urcăm pe sub Vârful Muntele Mare, pe care se văd unitatea militară și releul. Intrăm în aria protejată "Sit Natura 2000 Muntele Mare" și traversăm lung spre V, cu panorame largi spre bazinul V. Iara - zona L. Bondureasa. Coborâm în șaua Prislop (1621 m), unde întâlnim mai multe colibe de vară, la capătul drumului forestier de pe Valea Ierii. Un drum dinspre Valea Mare (SV) ne conduce prin dreapta vârfului Prislop (1729 m), cca 2 km până sub Vf. Piatra Groșilor (1756 m), la intersecția cu CG (traseul 13) - legătura cu Defileul Someșului Rece (Răcătău). BR cotește stânga pe o potecă înierbată, pe la obârșia pârâului Șpirului din Munceloasa (sursă de apă). Continuăm pe sub vârf și ajungem pe platoul pășunii Munceloasele, de unde drumul intră în pădure și după cca. 1 km iese în largă Poiana Stedea - intersecție de drumuri. Marcajele aplicate pe molizi ne conduc pe un drum de pământ prin partea superioară a Poienii Smidele, deasupra colibelor de vară Smida. În locul numit Crucea Bătrânei vine din dreapta, de pe platoul M. Bogdanu, marcajul BG (traseul 14) - legătura cu Defileul Someșului Rece, prin Dumitreasa. De aici urcăm într-o poiană spre platoul de sub Vf. Smidele, apoi coborâm în Poiana Căpățâna, de unde apucăm "Drumul Clujului" spre Molhașurile Căpățâanii, rezervație naturală Sit Natura 2000 ce ocrotește flora relictă din aceste tinoave de altitudine. După ce trecem cu atenție de o zonă de doborâturi și câteva pâraie de sub Vf. Căpățâna, ajungem la imensul gol al Balomiresei, al cărui vârf (1632 m) rămâne în stânga. Ne aflăm într-o zonă cu un adevărat labirint de drumuri înierbate sau de pământ și e nevoie de atenție sporită ca să identificăm marcajele pe lespezi de piatră care ne conduc la o cruce. Dintr-o zonă mai înaltă a poienii, avem o priveliște cuprinzătoare asupra Văii Arieșului și Meridionalilor. Trecem de o altă cruce și coborâm spre colibele Știrănițe - Picioragu, apoi intrăm în pădurea de molid. După cca. 2 km, se ajunge într-o poiană, la obârșia Văii Brădeana, care, împreună cu Zboru, formează în aval Someșul Rece. De aici, poteca înierbată ne conduce pe curba de nivel la colibele La Nedei, cu imaginea colibelor Fundoia de cealaltă parte a văii. Următorul sector (3 km) trece printr-o zonă în care nu se mai găsesc marcaje, pe culmea D. Nedeia. Ajungem în Șaua Steaui, la izvoarele Văii Răcătăului, unde se află două cantoane silvice și o păstrăvărie. De aici coborâm în Poiana La Garduri, cu mai multe colibe, trecem de un foișor de colectare fructe de pădure și urmăm un drum de care care ne conduce în șaua dintre Vf. Lămășoia și Vârful Toaderu, care privesc de la mari depărtări, par a fi vârfuri gemene. Coborâm sub Vârful Toaderu, printre fânațe și găsim două izvoare. Ținem drumul cel mai bine conturat, trecem de câteva colibe și ajungem pe versantul sudic al Muntelui Citera. În Șaua Apa Cumpănită, întâlnim CA (traseul 28) - ce urcă din Horea pe "Drumul lui Iovan" spre memorialul accidentului aviatic din 2014. Ținem un drum de pământ ce trece de colibele Șesul Buzii și ajungem în Șaua Petreasa, unde CA cotește dreapta. Din șaua se deschide o panoramă încântătoare spre Valea Albacului cu un uriaș mănunchi de crânguri aparținând satului Horea: Preluca, Pătrușești, Zânzești, Giurgiuț, Butești, Petreasa, Trifești, Dârlești, Mătișești etc. La scurt timp întâlnim PR (traseul 27) - circuitul Vârfului Petreasa, alături de care ajungem în Dealul Coachii, lângă

colibele de sub Vârful Petreasa Coachii. Străbatem apoi poienile Oșorhei în coborâre ușoară spre colibele Stăuin și continuăm prin pădurea de molid până în Șaua Ursoaia, care face trecerea între Poiana Horea - Albac. Br continuă spre creasta Munților Bihorului.

## Indicații de parcurs

Este traseul de creastă a Munților Gilăului - Muntele Mare prin care se face legătura, în Șaua Ursoaia, cu munții Bihorului. Traseul pleacă din centrul Stațiunii Muntele Băișorii, din fața Hotelului Alpin, având un segment scurt în care este comun cu traseele 2 și 6. Urmăm drumul asfaltat circa 150 de metri după care se desprinde de celelalte două trasee, trece un podeț de beton la dreapta și se înscrie în urcuș pe unde drum pietrut, printre cabane. În scurt timp intrăm în pădure, trecem pe lângă captarea de apă a stațiunii și după câteva sute de metri intersectăm culoarul teleschiului. Imediat traversăm Pârția Mare unde căutăm cu atenție marcajul în partea stângă, oblic, de cealaltă parte a părții. Aici urmăm o potecă printre molizi, în urcuș ușor și, în 20-30 de minute de la plecare, ajungem în șaua La Plopiș, unde întâlnim un drumul carosabil care urcă la unitatea militară pe Muntele Mare, trecând pe la pârția de schi Buscat. Ignorăm drumurile ce duc spre dreapta, spre Crinț și Buhuia, și urmăm înaintea "drumului militar" care, după circa o oră de la plecare, ocolind Vârful Buscat, ne aduce în poiana Șesul Cald. Ne aflăm într-o șa largă între vârfurile Buscat și Pietrele Mărunte și, la un stâlp de marcaj, întâlnim venind de la stânga, traseul numărul 2, marcat cu cruce roșie, care vine tot de la Stațiunea Muntele Băișorii și face legătura cu Lupșa. Cele două trasee au de aici un sector comun, în urcare lină și apoi pe curbă de nivel, ocolind prin dreapta vârful Pietrele Mărunte și traversând mai multe izvoare ale Pârâului Negru. După circa 30 de minute de la Șesul Cald ajungem la panoul informativ care ne anunță că am intrat în aria protejată "Situl Natura 2000 Muntele Mare" și apoi coborâm într-o șa largă, La Poduri, unde se află un panou informativ. În stânga izvorăște Valea Podurilor dintr-un molhaș întins și în față se ridică vârful Muntele Mare spre care începem să urcăm. Marcajul taie serpentinele drumului și, lăsând în dreapta un izvor, ne orientăm spre stâlpul de marcaj pe care îl vedem în stânga sus. Ajungem din nou la drumul carosabil pe care îl urmăm spre stânga, urcând pe o pantă moderată. Curând întâlnim un alt stâlp de marcaj, cu săgeți indicatoare, unde drumul carosabil cotește spre dreapta. Aici traseul numărul 2, cu marcajul cruce roșie, se desparte de noi, îndreptându-se în direcția Lupșa. După alți 500 m pe drum, când acesta cotește spre stânga, îl părăsim, la 3 ore de la plecarea din stațiune. Suntem la un panou informativ despre "Situl Natura 2000 Muntele Mare" și, ghidați de un stâlp de marcaj, ne încadrăm pe un drumeag înierbat. Începe o lungă traversare pe curbă de nivel, pe sub vârful Muntele Mare, care rămâne în stânga. Se văd unitatea militară și releul din vârf, iar în dreapta avem panorame largi spre bazinul Văii Ierii. După circa o oră de mers lejer întâlnim un stâlp de marcaj, începem coborârea în locul în care întâlnim un drum de camion ce vine din stânga-spate, dinspre vârf. Ajungem la o veche cabană pastorală, unde întâlnim două drumuri ce vin din stânga și continuăm să coborâm până în șaua Prislop, unde întâlnim mai multe colibe de vară. Până aici urcă un drum carosabil ce urcă din Valea Mare. Noi urcăm oblic-dreapta, scurtând serpentinele drumului, pe care îl reîntâlnim în dreptul unui stâlp de marcaj. Continuăm pe el aproximativ 2 km și ajungem la bifurcația cu traseul numărul 13, marcat cu cruce galbenă, ce duce înaintea spre Răcătău (6 ore) prin Bogdanu - La Tină - vârful Dumitreasa - Dobrin - valea Negruța. Marcajul bandă roșie cotește spre stânga, pe o potecă înierbată, coborând spre platul pășunii Munceloasele. Suntem conduși de marcajele aflate pe mai multe lespezi de piatră înfipte în pământ. Drumul e inițial înierbat, dar se conturează mai bine când panta scade. În locul în care cotim ușor spre dreapta întâlnim un drum ce vine din stânga și apoi intrăm în pădure. După aproximativ 1 km de drum prin pădure, ieșim în Poiana Stedea, poiană plată cu multe drumuri de pământ care se întretaie. Aici cotim ușor la stânga, căutând marcajele aplicate pe molizi și prindem un drum de pământ care ne scoate repede în partea superioară a Poienii Smidele. Lăsăm în stânga jos colibele de vară care se numesc aici Smida Costineștilor și Smida Șuveieștilor și ajungem în locul numit Crucea Bătrânei, unde se află un stalp de marcaj cu săgeți indicatoare. Ne aflăm la intersecția cu traseul numărul 14, marcat cu banda galbenă, care ne duce spre dreapta la Răcătău (8-9 ore) prin Muntele Bogdanu - Tina Bogdanului - colibele Dumitresei - Poiana Urășa - Valea Irișoara - Defileul Somelului Rece. Marcajul banda roșie continuă înaintea și urmează o trifurcație a drumului, la trecerea unui pârâu, unde ne putem aproviziona cu apă. Noi îl urmăm drumul din mijloc și urcăm într-o poiană, spre platoul de sub Vârful Smidele. Traversăm o scurtă pădure și ieșim într-o poiană în care ajungem la o intersecție. Aici ținem stânga și traversăm poiana după care căutăm marcajul vechi pe unde intrăm în pădure. După 1,5 km, coborâm în Poiana Căpățâna, traversăm un pârâu și apoi urcăm ușor pe un drum înierbat prin stânga vârfului Căpățâna. Lăsăm în stânga mai multe colibe de vară, traversăm un pârâu mic de unde ne putem aproviziona cu apă și, urmând un drum de pământ bine conturat, intrăm în pădure. Urmează o porțiune de aproximativ 1 km de pădure, după care ieșim într-o zonă cu pădure tânără. Ne aflăm în zona rezervației naturale și Sit Natura 2000 Molhașurile Căpățânii, ce ocrotește

flora relictă din aceste tinoave de altitudine. Continuăm aproximativ 500 de m prin pădure, urmărind cu atenție marcajele rare și vechi din zonă și ieșim într-o zonă în care au fost doborâturi de pădure pe suprafețe mari. Ținem direcția generală de deplasare spre sud-vest, pe drumul destul de bine conturat și ajungem la o poiană cu un molhaș. Aici traversarea se face destul de greu, pe o potecă mlăștinoasă. Întrăm din nou în pădurea rărită de doborâturi și tăieri pe care o străbatem timp de 20 de minute după care ieșim în poiana Balomireasa, având vârful omonim în stânga. Ne aflăm într-o zonă cu un adevărat labirint de drumuri înierbate sau de pământ. Traversăm golul imens al Balomiresei în urcare ușoară, ținând o direcție generală vest-sud-vest, având mereu spre dreapta spate obârșia pârâului Zboru. Căutăm cu atenție marcajele care se află pe lespezi de piatră înfipite în pământ și ajungem la o cruce aflată aproximativ în mijlocul poienii. De aici urcăm oblic spre stânga și ne orientăm după niște molizi izolați la care trebuie să ajungem și pe care mai vedem câteva marcaje. După ce ajungem în zona mai înaltă a poienii avem o priveliște cuprinzătoare asupra Văii Ariesului și a munților meridionali. După ce trecem de o altă cruce, începem să coborâm spre colibele Știrănițe – Picioragu pe care le lăsăm în stânga jos și intrăm în pădure urmând poteca spre nord-vest. Continuăm în pădurea de molid, traversăm scurt marginea unei poieni și la 1 km de la Picioragu ajungem la o răritură, unde se află o intersecție de drumuri. Urmăm drumul la dreapta și la circa 2 km de la Picioragu ieșim într-o pășune întinsă aflată la obârșia Văii Brădeana. Deși drumul cotește la dreapta, pe vale în jos, noi rămânem pe curba de nivel, pe poteca înierbată care se orientează spre nord, paralel cu valea Brădeana. După ce urcăm și coborâm o pantă scurtă, cu molizi rari, ajungem la colibele La Nedei unde se află și o cruce. De cealaltă parte a văii se văd colibele Fundoiaia. Drumul nostru cotește spre stânga și intră în pădure. Suntem într-o zonă în care nu se mai găsesc marcaje. Urmăm culmea principală și, după un coborâș de circa 3 km, ajungem în șaua Steaua, la izvoarele Văii Răcățăului, unde se află două cantoane silvice și o intersecție de mai multe drumuri. Creasta Muntelui Mare se sfârșește aici și începe creasta Munților Gilăului. Continuăm înainte, în urcare, pe un drum de tractor, ușor de urmărit. Ajungem într-o tăietură în culme și, lăsând în dreapta Vârful Costeasa, coborâm pe marginea pădurii în Poiana La Garduri unde se află mai multe colibe. Suntem la o intersecție unde un drumeag coboară spre dreapta și ajungem imediat la o alta unde un drum se desprinde spre stânga. Continuăm înainte printre colibe și ajungem la un centru de recoltare fructe de pădure lângă care se află un loc de popas și un foișor. Aici trebuie să fim atenție la orientare pentru că ne aflăm într-o zonă cu un adevărat labirint de drumuri. De la centrul de colectare continuăm pe drumul principal circa 150 m și cotim brusc la dreapta, la ultima intersecție dintre cele multe care se află aici. Urmăm drumul printr-o răritură și după aproape un kilometru ajungem într-o pădure tânără de molid. Urcăm într-o șa între Vârful Lămășoai, în stânga, și Vârful Toaderul, în dreapta. Cele două vârfuri sunt ușor de recunoscut de la mari depărtări pentru că au o formă asemănătoare, ca și cum ar fi gemene. În șa ajungem la un drum de pământ bine conturat, intersectat de mai multe poteci înierbate, însă noi urmăm o pe cea care urmează direcția nord-nord-vest spre casele de sub Vârful Toaderul. Printre fânețe ajungem la o zonă cu molizi unde se află două izvoare de unde ne putem aproviziona cu apă. De aici ne aflăm pe un drum care urmează limita dintre o poiană și pădure. Ajungem la mai multe intersecții de drumuri de pământ însă noi continuăm pe cel mai bine conturat, în coborâre. Acesta ne scoate, după circa un kilometru, într-o largă șa unde lăsăm câteva colibe în dreapta și intrăm pe versantul sudic al Muntelui Citera. De aici începe traversarea lungă, pe curba de nivel, lăsând în stânga mai multe drumuri care coboară. După mai bine de 2 km ajungem în Șaua Apa Cumpănită, unde întâlnim traseul numărul 29, marcat cu cruce albastră, care urcă pe un drum din stânga, din cătunul Pătrușești. În șa există locul de popas amenajat Cumpăna, cu izvor și foișor. De aici, cele două trasee continuă împreună pe malul drept al unui pârâu, pe un drum de pământ. Lăsăm în stânga câteva colibe și intrăm în pădure, iar după circa 1 km de urcuș ajungem la colibele Șesul Buzii. Aici ajungem la o intersecție unde mergem tot înainte, pe drumul cel mai pronunțat, fiind ajutați la orientare de o săgeata de lemn pe care scrie "Drumul lui Iovan". Drumul urcă oblic prin pășune și ajungem în scurt timp în Șaua Petreasa unde se află din nou câteva colibe. Aici traseul nostru urmează o direcție spre vest și se desparte de traseul numărul 29 "Drumul lui Iovan", care cotește la dreapta. După doar câteva zeci de metri intersectăm traseul numărul 28, marcat cu punct roșu, cu care are segment comun până în Dealul Coachii. Ocolim pe drumul bine conturat, pe curbă de nivel, Vârful Petreasa, ce rămâne în dreapta noastră. Începem un coborâș printre molizi și când ieșim într-o poiană, facem stânga și ajungem la un grup de colibe. Continuăm înainte, conduși de marcajele bandă roșie și punct roșu, aproximativ pe curba de nivel, în coborâre ușoară, fără să facem stânga sau dreapta la intersecțiile cu drumurile de pământ, până când ajungem la colibele de sub Vârful Petreasa Coachii. Aici ne despărțim de traseul numărul 28, care coboară spre Cabana Podina. După ce ajungem lângă o troiță, facem stânga pe drumul bine conturat, printre colibe. Trecem pe lângă două izvoare, ultimul aflându-se lângă o casă de unde coboară un drum spre comuna Horea. Urmează o porțiune cu poieni și rărituri succesive, pe un drum destul de bine conturat pe care trebuie să fim atenți însă la marcajele care sunt vechi și destul de rare. După aproximativ 3,5 km de la colibele de sub vârful Petreasa Coachii ajungem la colibele Stăuin. Aici

intersectăm un drum ce vine din dreapta de la Poiana Horea și coboară spre Mățișești. Urcăm ușor prin pădure de molid și poiene, pe sub Vf. Stauin, cale de încă 1,5 km și ajungem în Poiana Ursoaia. La scurtă distanță, în față, se vede șoseaua asfaltată Huedin - Beliș - Poiana Horea - Horea - Albac, la care ajungem în câteva minute. Aici se sfârșește traseul nostru și se află limita vestică a Munților Gilăului, dar marcajul banda roșie continuă mai departe pe creasta Munților Bihorului. Puțin mai jos de șaua Ursoaia, pe drumul spre Horea, se află izvorul amenajat cu loc de popas "Izvorul Ursului".

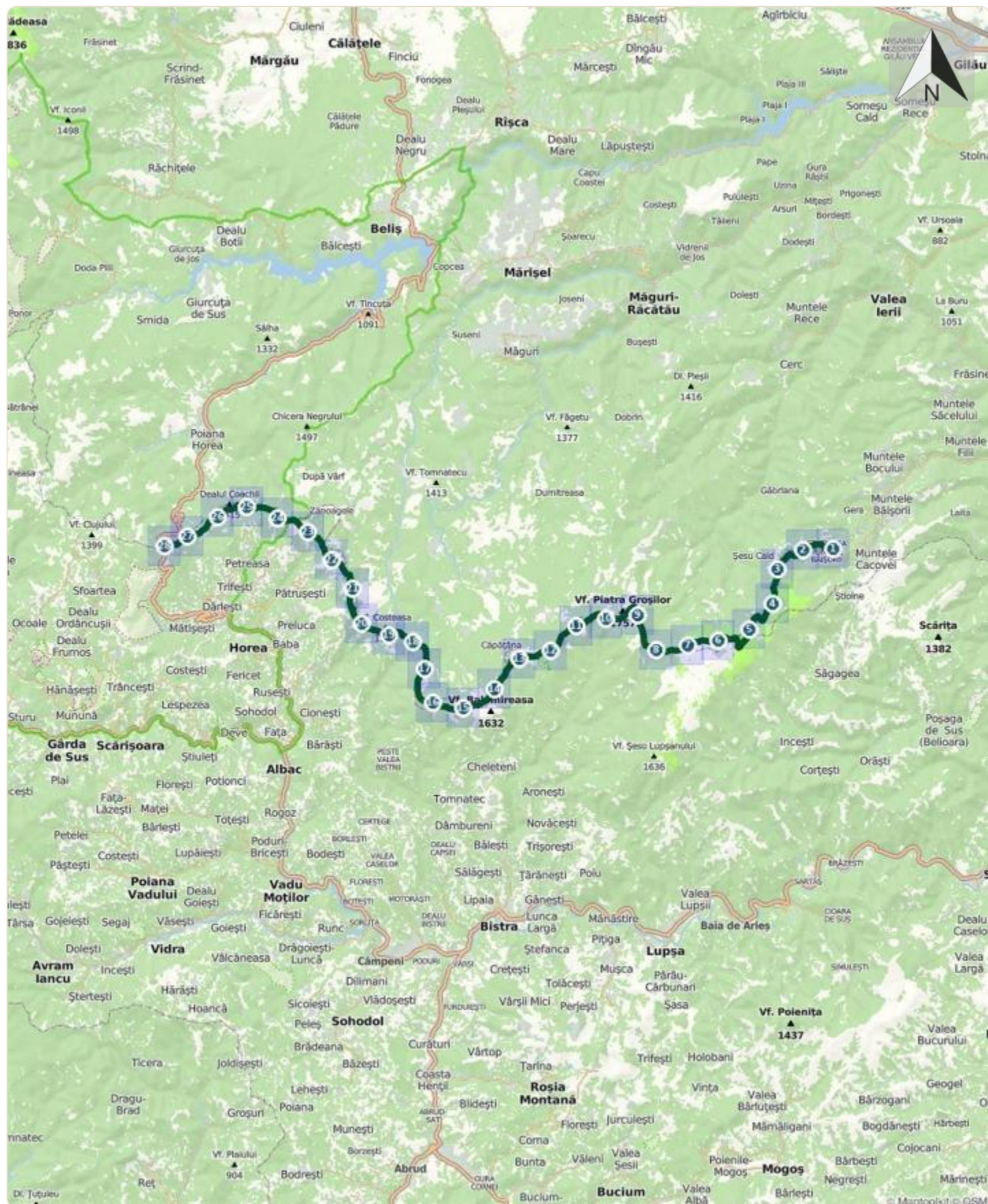
## **Etape**

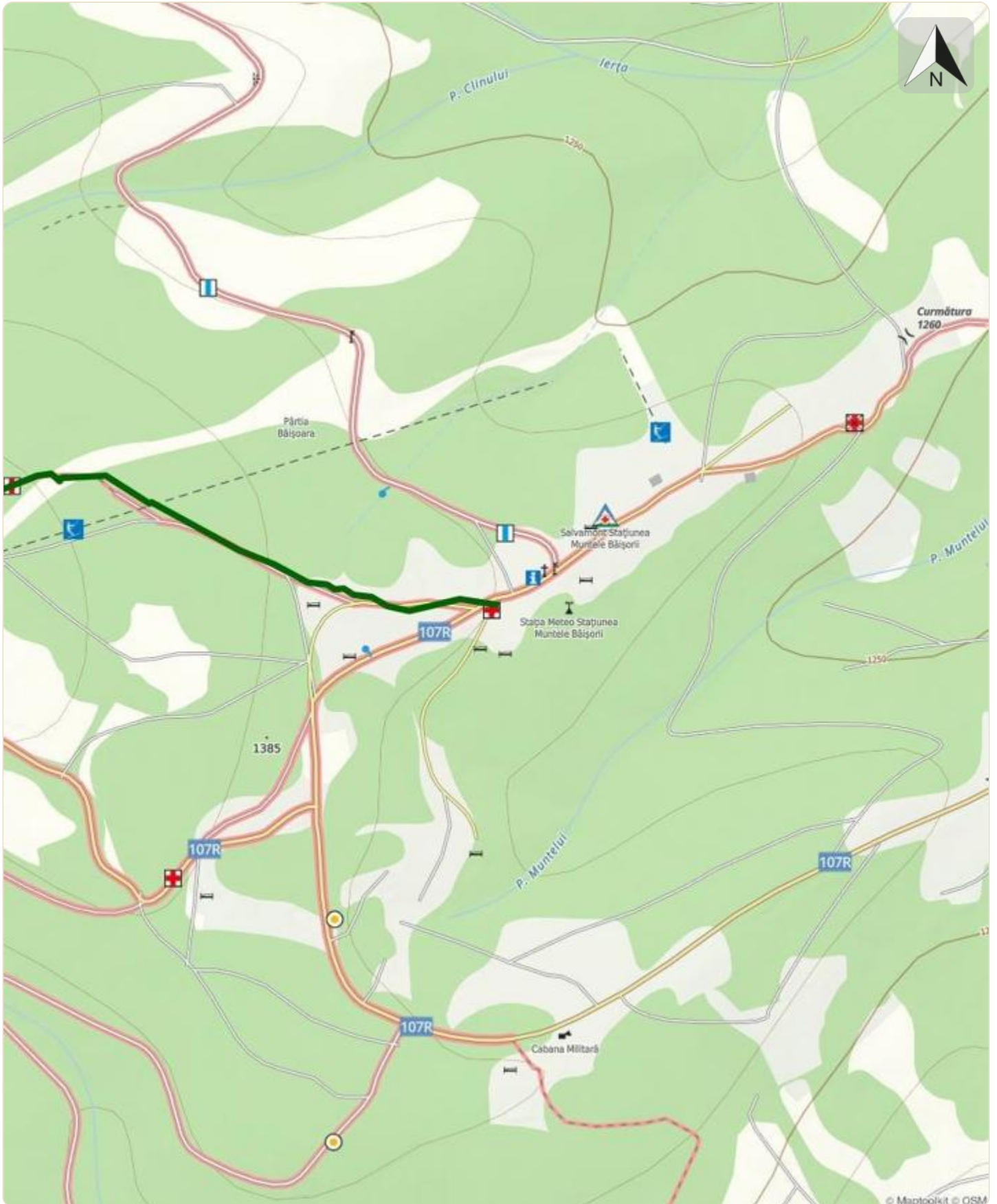
Stațiunea Muntele Băișorii - sub Vârful Muntele Mare - La potcoavă - Poiana Balomireasa - Șaua Steaua - Șaua Apa Cumpănită - Șaua Ursoaia

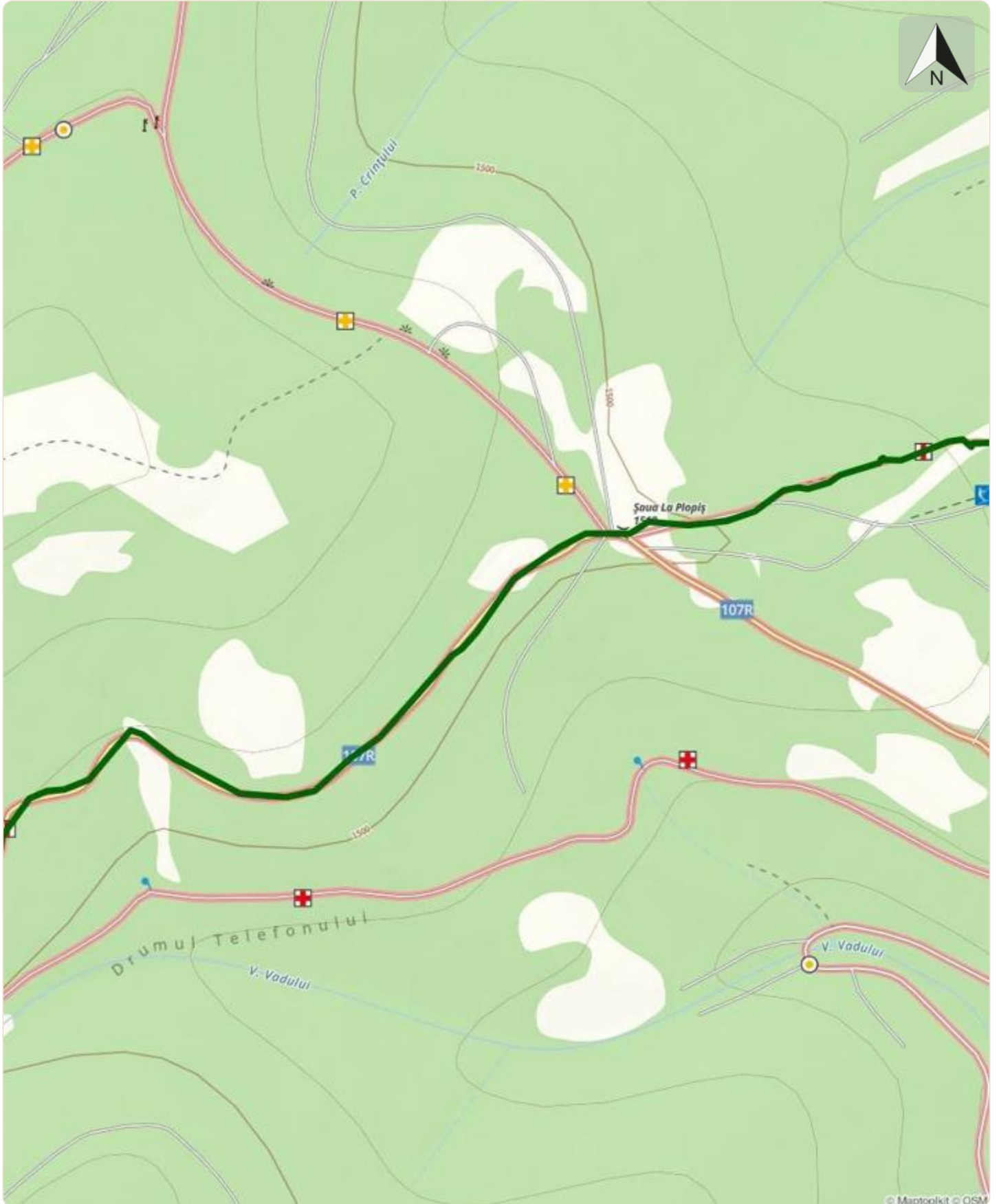
## **Observații**

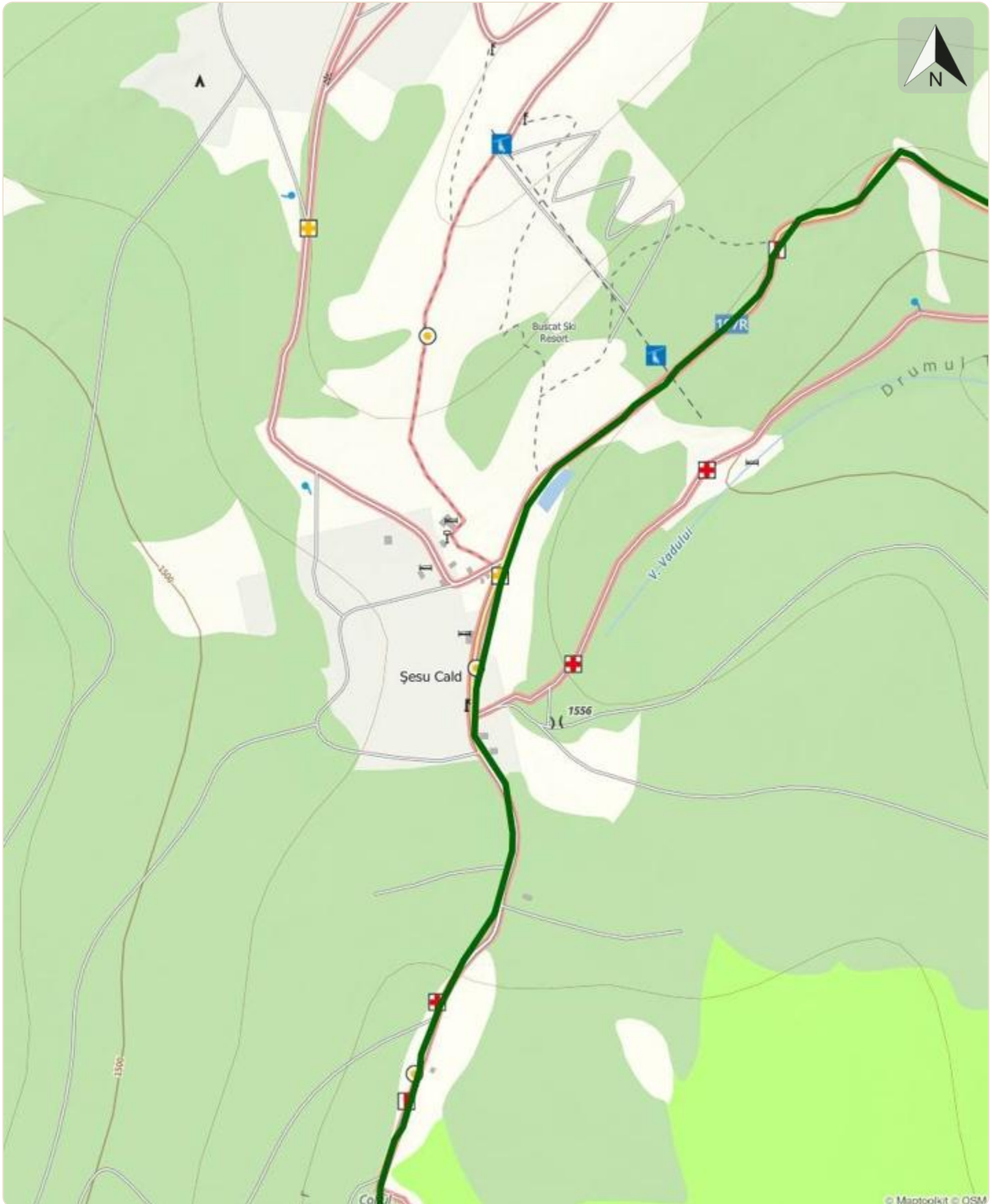
De la punctul numit Crucea Bătrânei și până în Șaua Ursoaia, marcajul BR este rar și sterș. Iarna, între Muntele Mare și Șaua Răcătău traseul este accesibil în funcție de cantitatea și calitatea zăpezii doar turiștilor cu experiență, bine echipați, de preferință dotați cu schiuri de tură, buni cunoscători ai zonei.

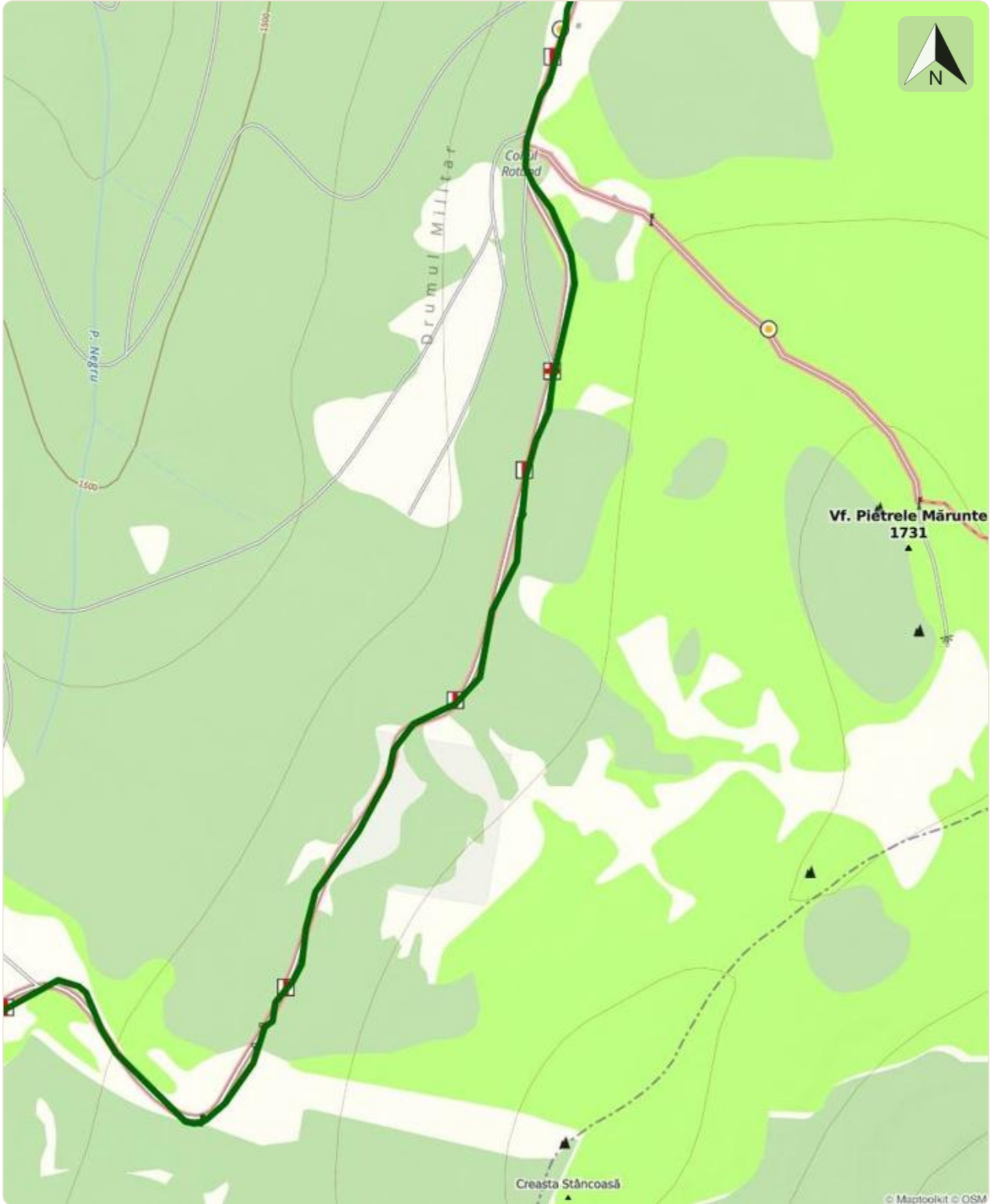
11MN01: Stațiunea Muntele Băișorii - Poiana Balomireasa - Șaua Ursoaia

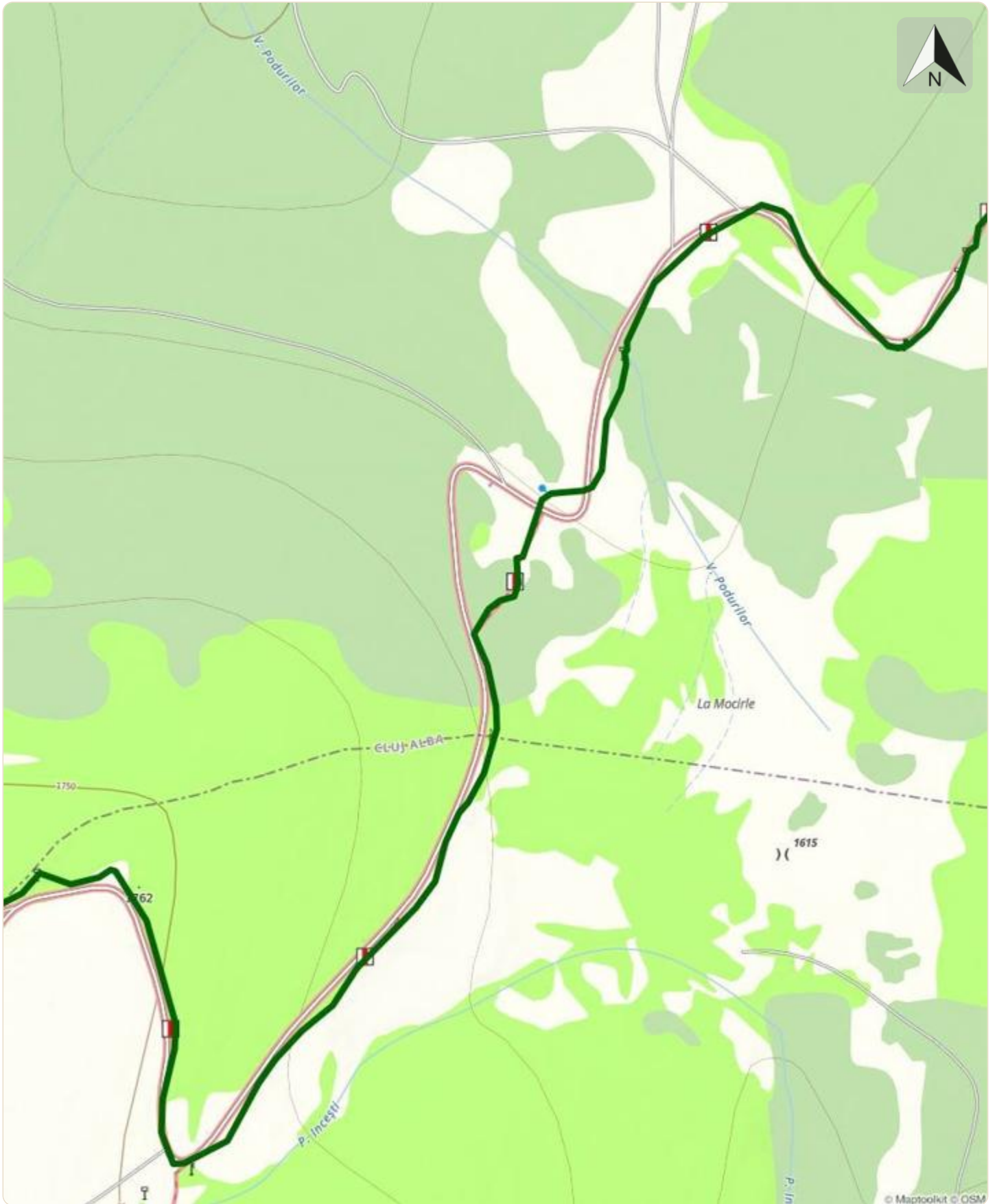


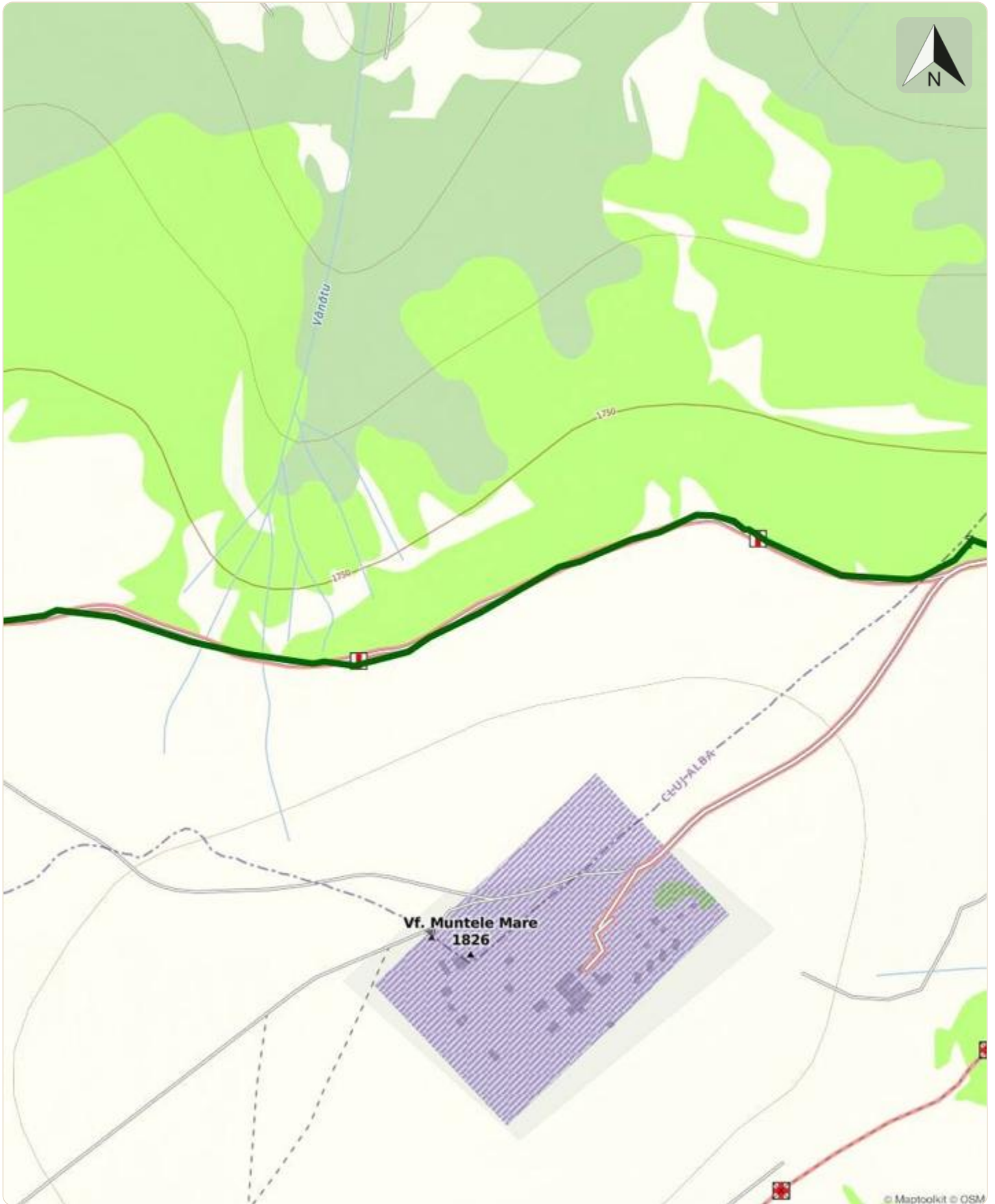


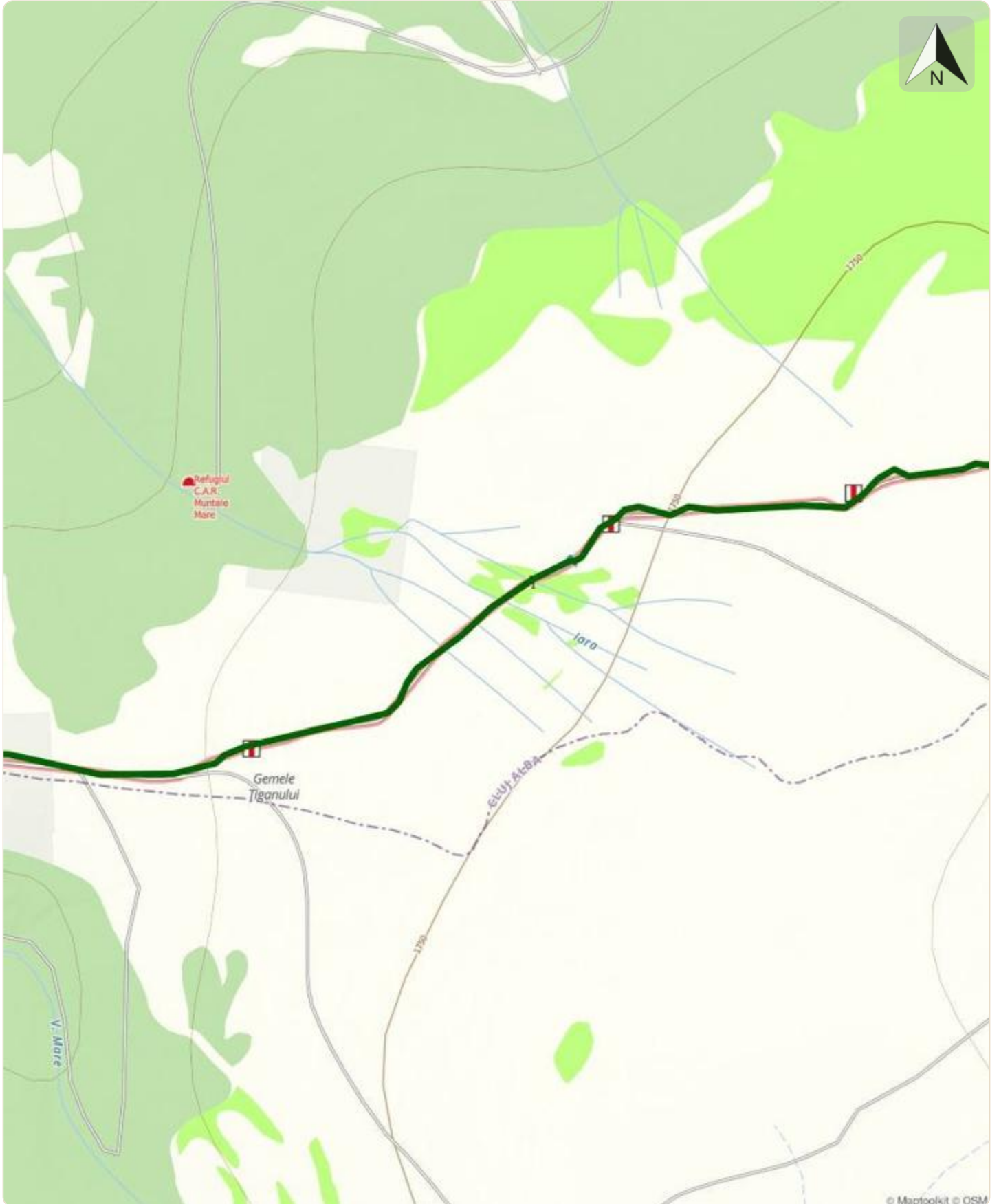


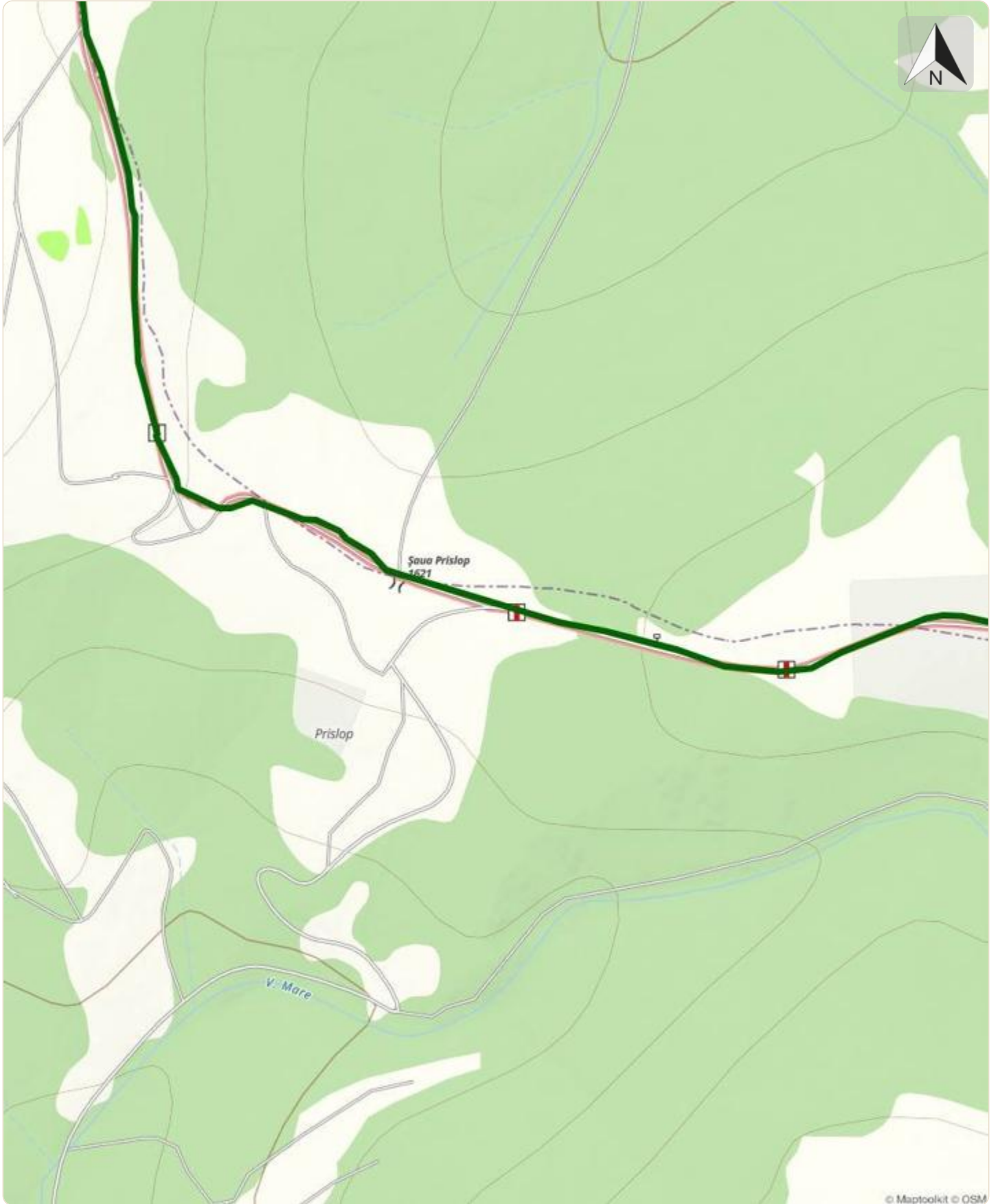












© Maptoolkit © OSM



