

10MN07: Rimetea - Colțești - Vidolm



DRUMEȚIE



Dificultate:
mediu



Distanță:
17.2 km



Durăță:
8h - 9h



Urcare:
1090 m



Coborâre:
1220 m



Vârf:
1116 m



DETALII TRASEU

Sectoare hartă

10 sectoare

Traseul 7 Cruce Albastră este traseul de legătură între localitatea Rimetea și localitatea Vidolm, unind două zone turistice importante din Apuseni: Depresiunea Trascăului și Valea Arieșului, după ce urcă Muntele Piatra Secuiului. Avem ocazia să admirăm satul Rimetea și Piatra Secuiului în toată splendoarea lor, Cetatea Trascăului (Colțești), Culmea Ardașcheia cu Pădurea Oprită, Vf. Ugerului și o parte din Valea Arieșului.

Descriere

Traseul 7 CA face legătura între localitatea Rimetea și localitatea Vidolm, urcând peste Muntele Piatra Secuiului, apoi coborând în Depresiunea Trascău pentru a traversa văile dintre Vf. Ardașcheia și Ugerului către Valea Arieșului. Este un traseu solicitant, cu peste 1500 m diferențe de nivel, în aprox. 8 - 9 h de drumeție. Segmentul Rimetea - Piatra Secuiului este cel mai folosit de turiștii atrași de măreția acestui munte cu vederi pitorești. Iarna, accesibil în funcție de cantitatea și calitatea zăpezii. Traseul pornește din centrul comunei Rimetea, trece peste pârâu, apoi urcă treptat printre terasele agricole, la poalele Pietrei Secuiului, la Râpa Mare. Văzut de jos, drumul ce urcă pare să fie foarte greu, într-un urcuș solicitant printr-un jgheab, pe alocuri, cu grohotișuri. De aceea, se recomandă parcurgerea traseului în două etape: Rimetea - Piatra Secuiului - Colțești; respectiv Colțești - Pârâul Muntelui - Vidolm. Observăm cu coada ochiului Portalul Kóluk / Grota Studenților (traseul 9) și după mai bine de 1 h de urcuș, ajungem în șaua dintre Colții Trascăului și Piatra Secuiului, la 1050 m, furați de priveliștea tot mai cuprinzătoare asupra împrejurimilor și a peisajului stâncos mai impozant decât ne-am fi așteptat. În șau se intersectează magistrala BR a Apusenilor - sectorul Trascăului (traseul 1) care urcă de aici (N) peste Colții Trascăului. Din șau, CA are două variante: fie pe creasta Pietrei Secuiului, fie pe un drumeag care ocolește Piatra Secuiului pe la E. Este păcat să nu abordăm prima variantă care atinge Vf. Piatra Secuiului (1129 m) o perspectivă largă asupra împrejurimilor, de o rară frumusețe. Pitorescul sat Rimetea pare privit din avion, în timp ce la stânga putem observa impozantele ruine ale fostei cetăți a familiei Thoroczky (cetatea Colțești). Parcurgem creasta spre S, cca 1.5 km, apoi coborâm abrupt până între terenurile cultivate, de unde un drumeag ne conduce în satul Colțești. Din centrul localității, vom urmări strada care merge până la capătul satului, pe un parcurs scurt comun BA (traseul 5). Lângă un stâlp indicator, lăsăm BA la stânga și continuăm spre NVt, pe drum, urmând în amonte valea Pârâului Muntelui, având la stânga impozantele ruine ale Cetății Colțești, construită între anii 1253 și 1275. Urcăm prin pădurea de fag și intersectăm din nou traseul BR (traseul 1) - ce trece pe sub Vârful Ardașcheia în direcția platoului Bedeleu - și ajungem pe un drum folosit la transportul lemnului, care conduce în șaua dintre Vf. Ardașcheia și Vf. Ugerului. Din șau pornește o potecă PR (marcaje vechi) ce urcă pe Vârful Ugerului (1285 m), de unde avem o priveliște extraordinară asupra Văii Arieșului și asupra versantului sudic al Munților Gilăului, cu amfiteatrul stâncos Scarița Belioara. Ultima porțiune a traseului continuă spre N, în coborâre pe o vale largă spre Vidolm (cca. 1.5 h), la început prin pădure, apoi prin fânețe și mici pâlcuri de copaci, de-a lungul unui pârâu pe care-l trecem de mai multe ori. Mai jos, poteca devine drum și intră în satul Vidolm, pe care îl străbate până la podul peste Arieș, la drumul național din Defileul Arieșului.

Indicații de parcurs

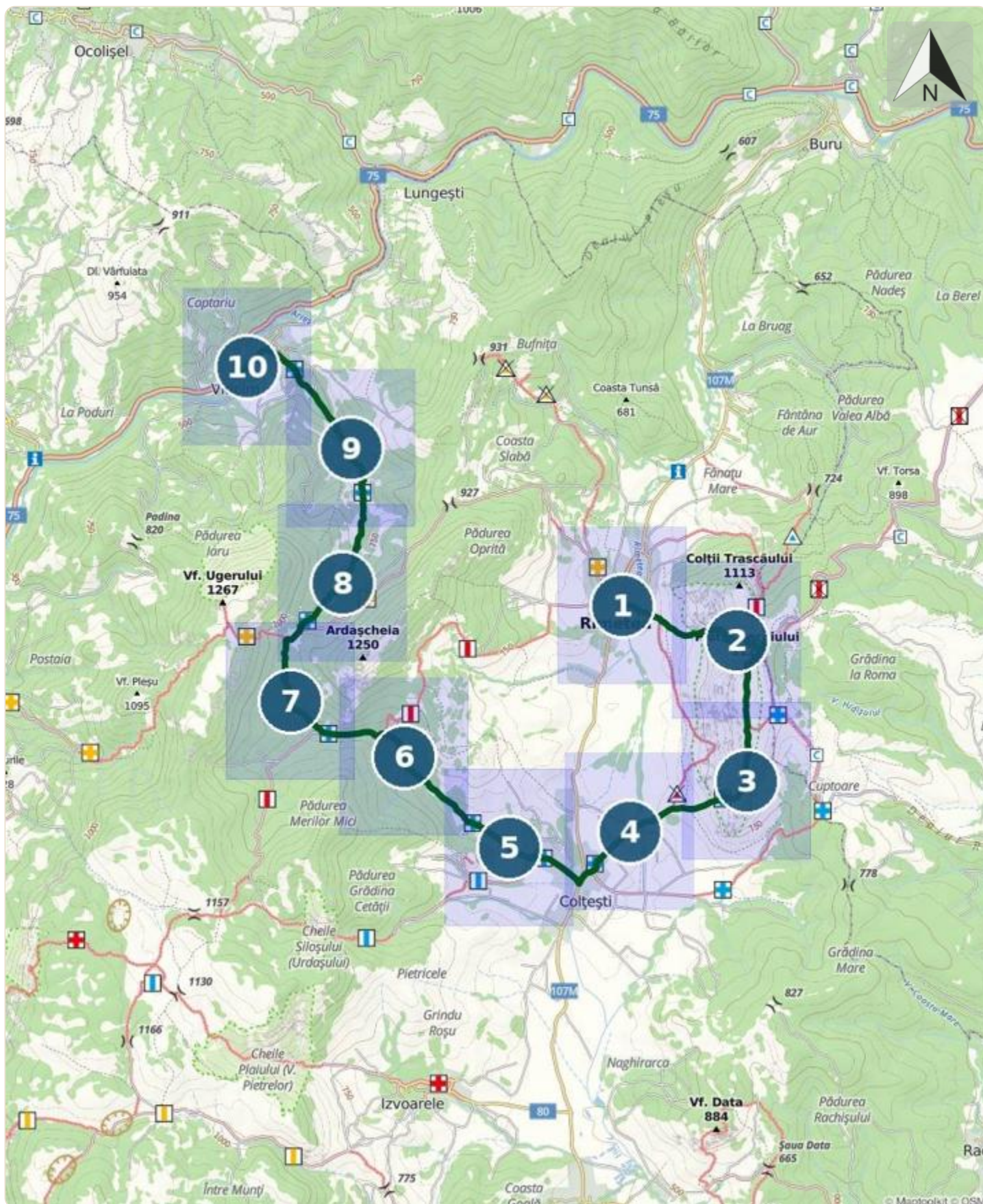
Prima parte a traseului este itinerariul cel mai folosit de turiștii care vizitează localitatea Rimetea, atrași de Piatra Secuiului care domină satul. Traseul pornește din centrul satului spre est și se apropie de zona muntoasă urcând pe rând terasele înierbate. Ajunși la baza pietrei, ne înscriem într-un urcuș solicitant printr-un jgheab. Pe măsură ce urcăm, priveliștea este tot mai cuprinzătoare. După mai bine de o oră de urcuș ajungem într-o șau, cotim dreapta și în scurt timp atingem Vf. Piatra Secuiului, de unde pitorescul sat Rimetea pare privit din avion. Continuăm parcurgerea crestei spre sud, pentru ca după o plimbare de cca 750 m întâlnim un stâlp indicator de unde avem două variante de coborâre. Prima variantă este să coborâm pe o potecă abruptă. Jos, poteca se transformă într-un drumeag pe care-l urmăm până în localitatea Colțești. Pentru a doua variantă, de la stâlp indicator luăm spre est și după o coborâre ajungem pe un interfluviu destul de ușor de urmărit chiar dacă marcajele sunt rare, până la o cruce de piatră ridicată în 1918. Aici cotim dreapta (vest) și coborâm prin pădure până la Valea Gușteagului pe care o însoțim vremelnic.

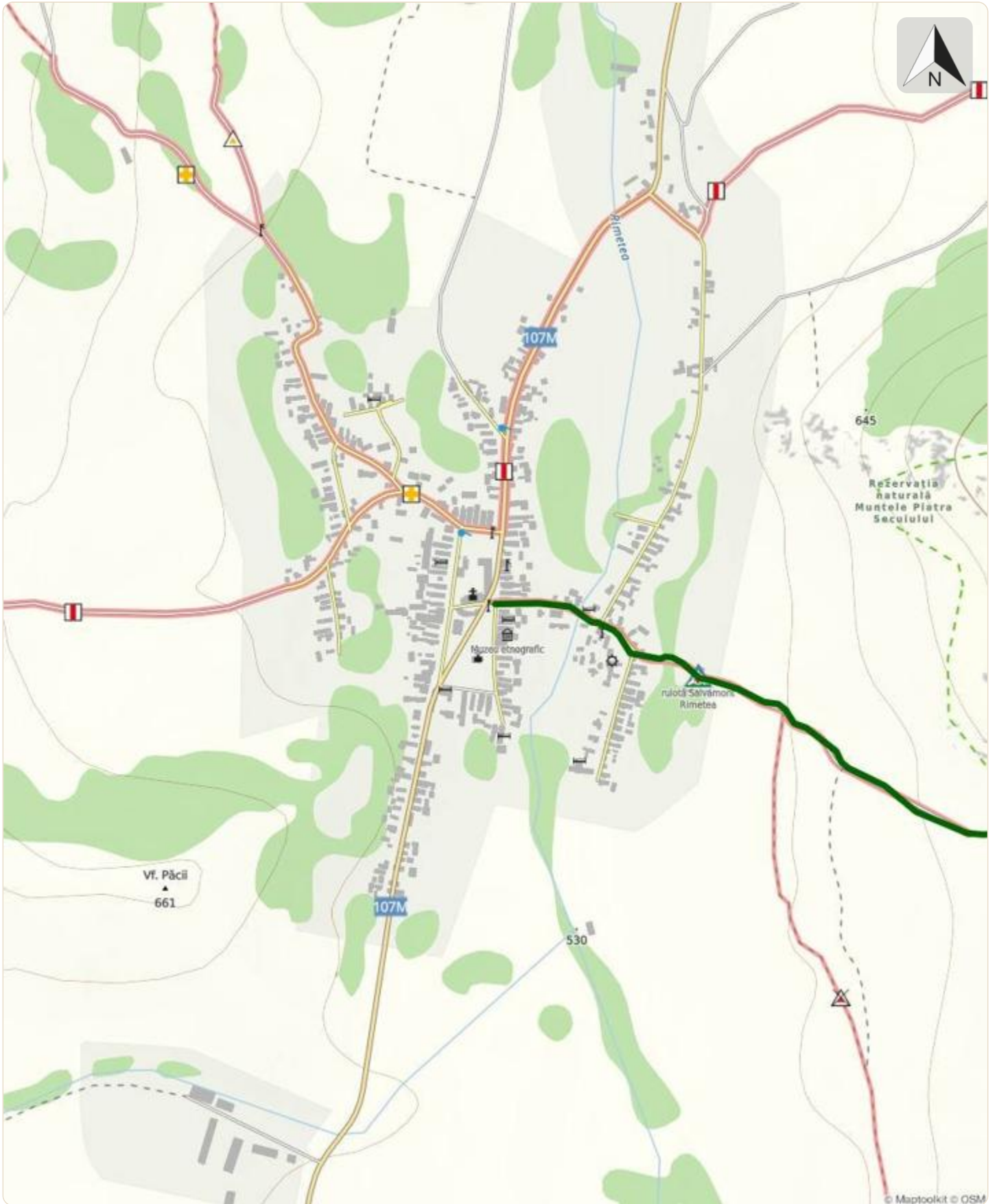
Drumul tot mai bun ne duce printre culturi agricole tot în localitatea Colțești. Din centrul localității, urmăm drumul care urcă pe Pârâul Muntelui spre vest, lăsând în stânga cetatea și cufundându-ne adânc în pădurea de fag. Întâlnim traseul 1 (BR) și după cca 700 m îl părăsim cotind spre dreapta. Urmărim un drum folosit la transportul lemnului, până în șaua dintre Vf. Ardașcheia și Vf. Ugerului, unde întâlnim traseul 6 (CG) și de unde începe coborârea spre Vidolm, la început prin pădure, apoi prin fânețe și mici pâlcuri de copaci, de-a lungul unui pârâu pe care-l trecem de mai multe ori. Poteca devine drum iar noi intrăm în satul Vidolm, pe care îl străbatem până la podul peste Arieș, unde întâlnim DN75.

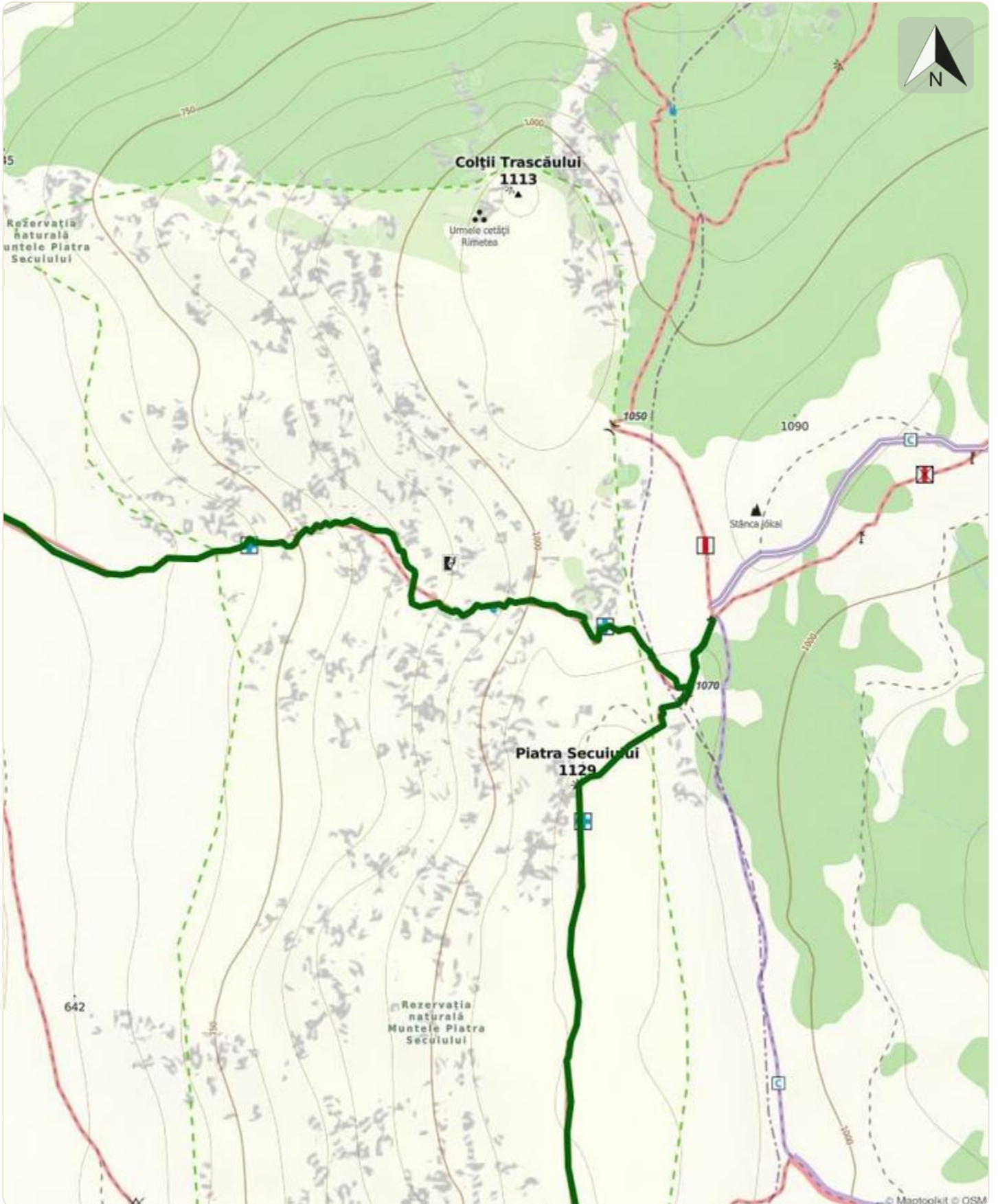
Etape

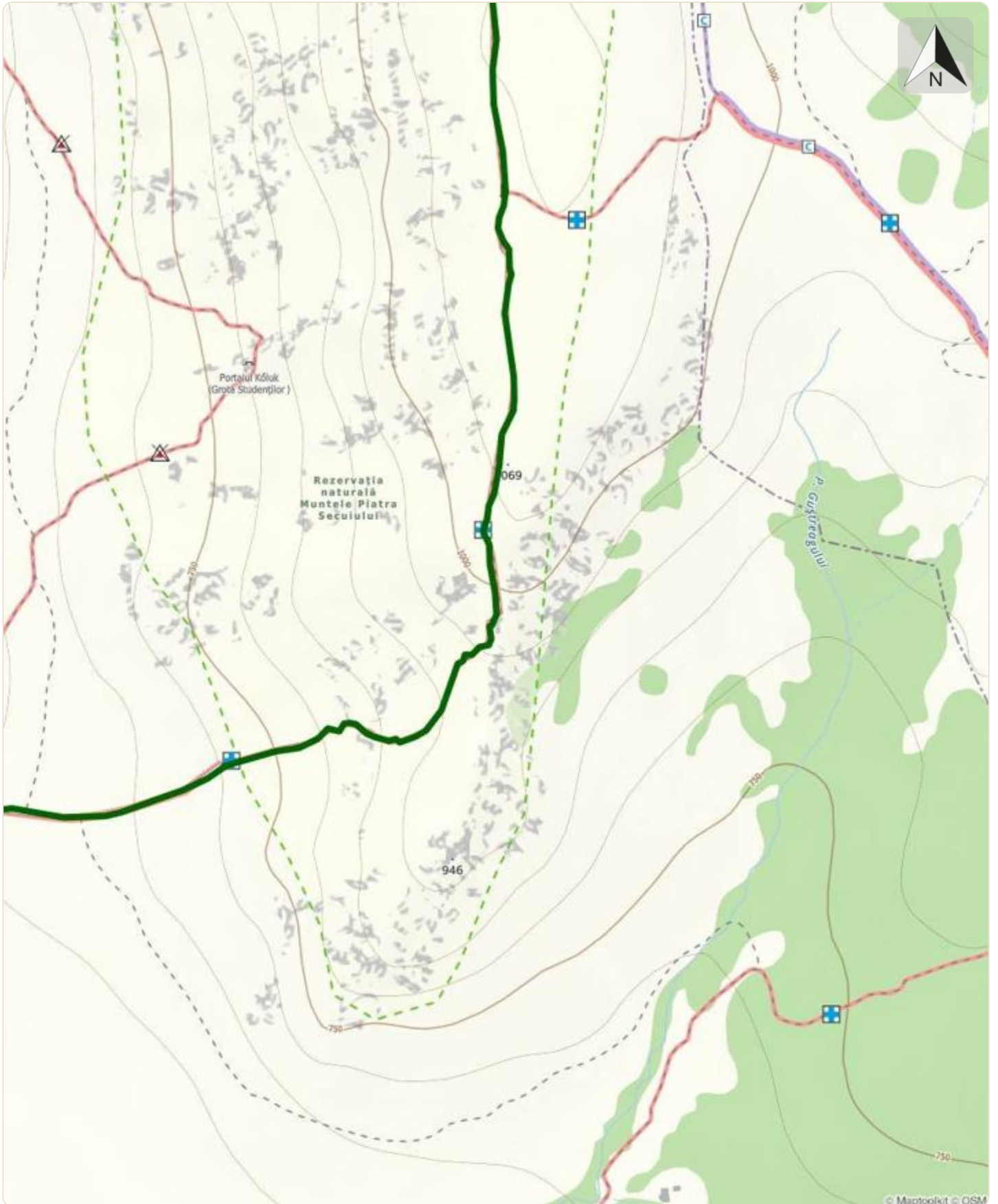
Rimetea - Vf. Piatra Secuiului - Colțești - Pârâul Muntelui - Vidolm

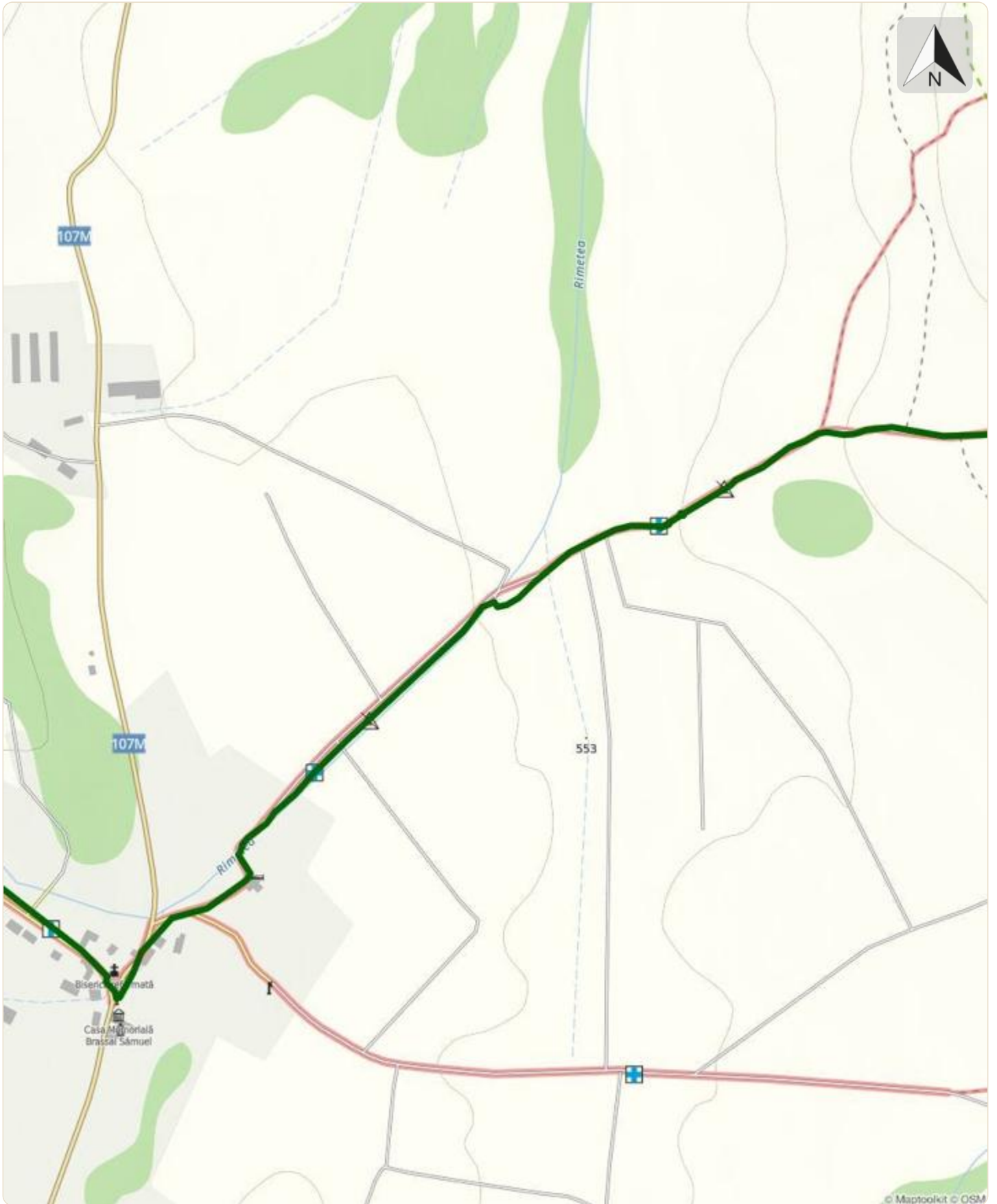
10MN07: Rimetea - Colțești - Vidolm

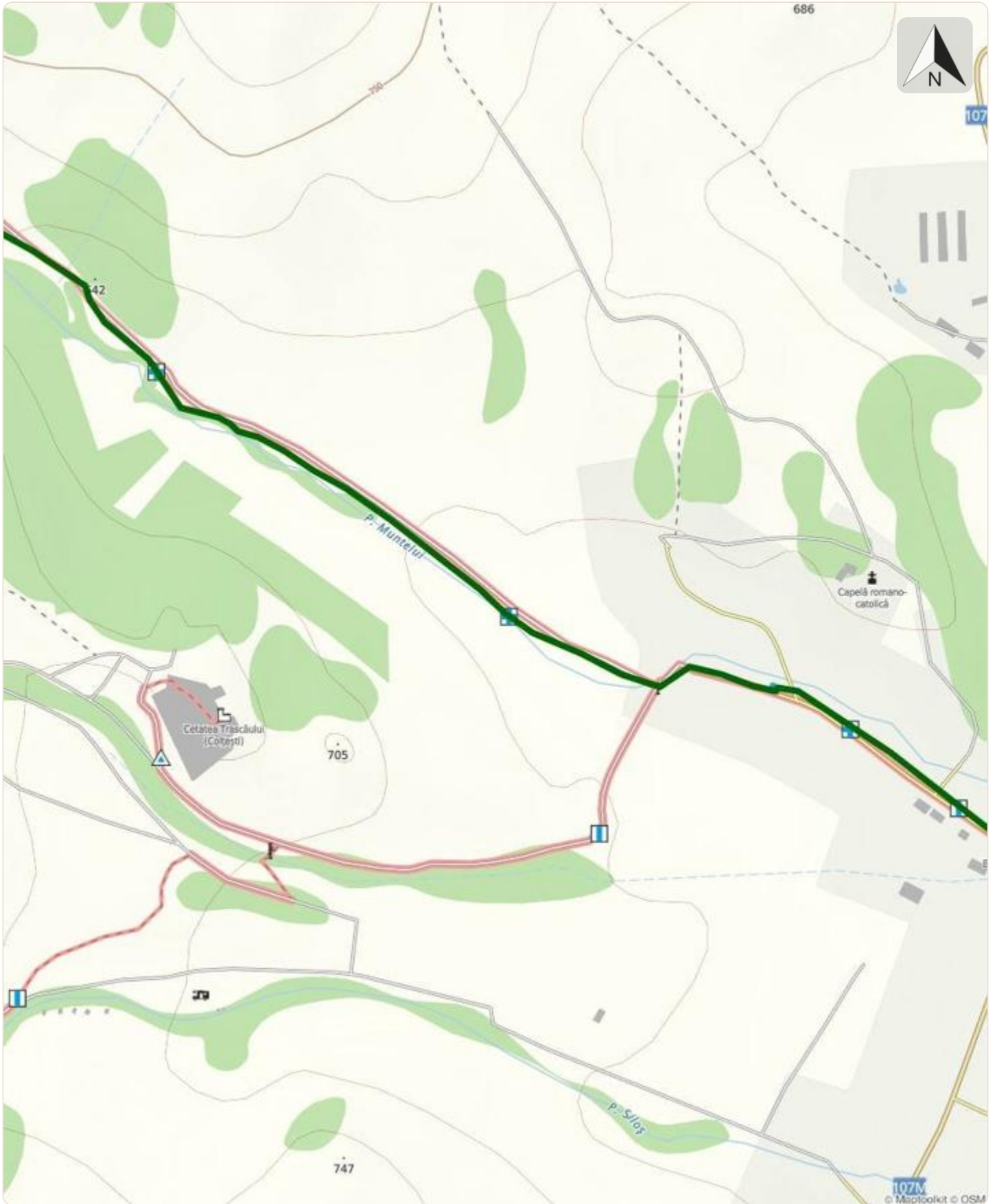


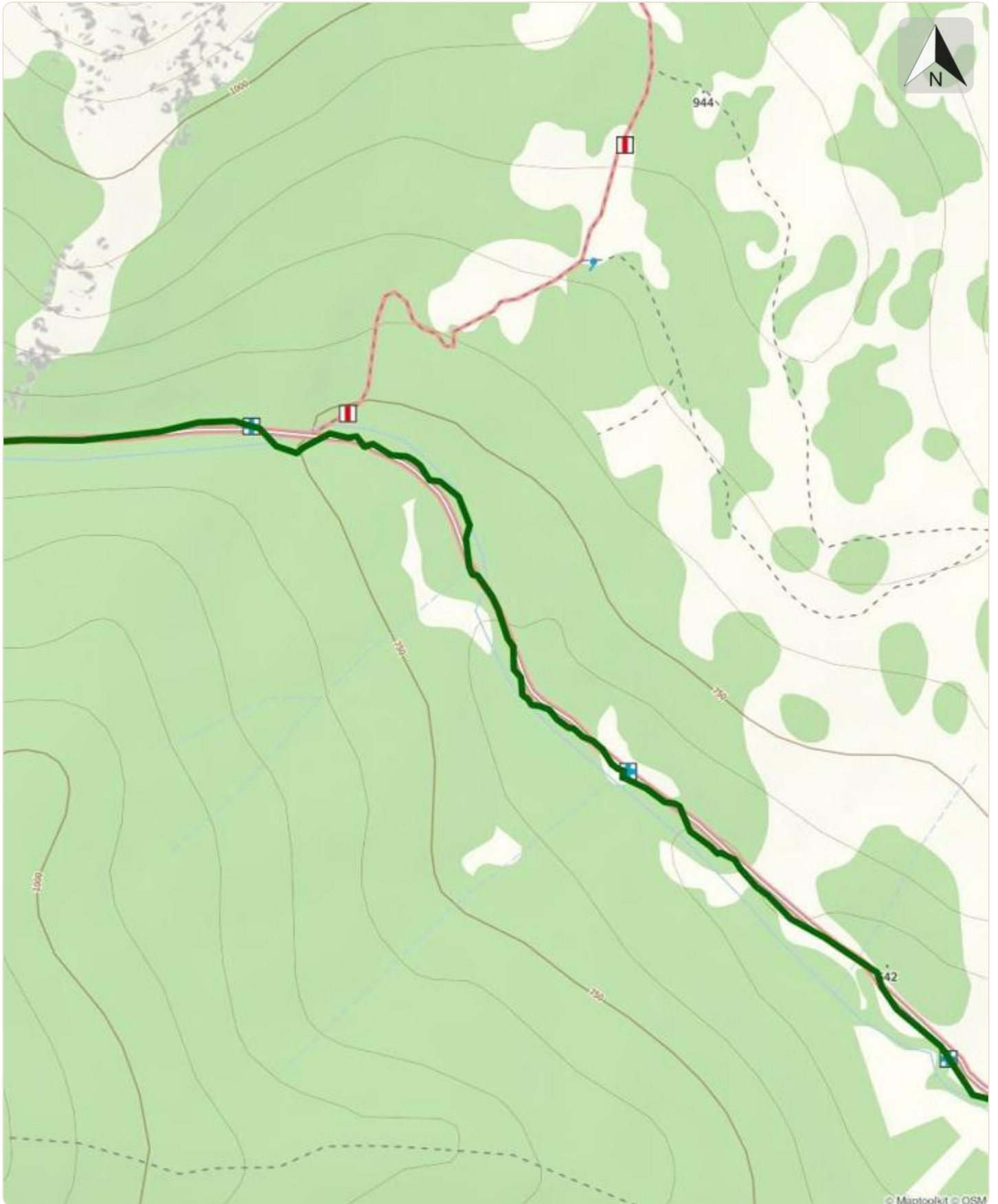


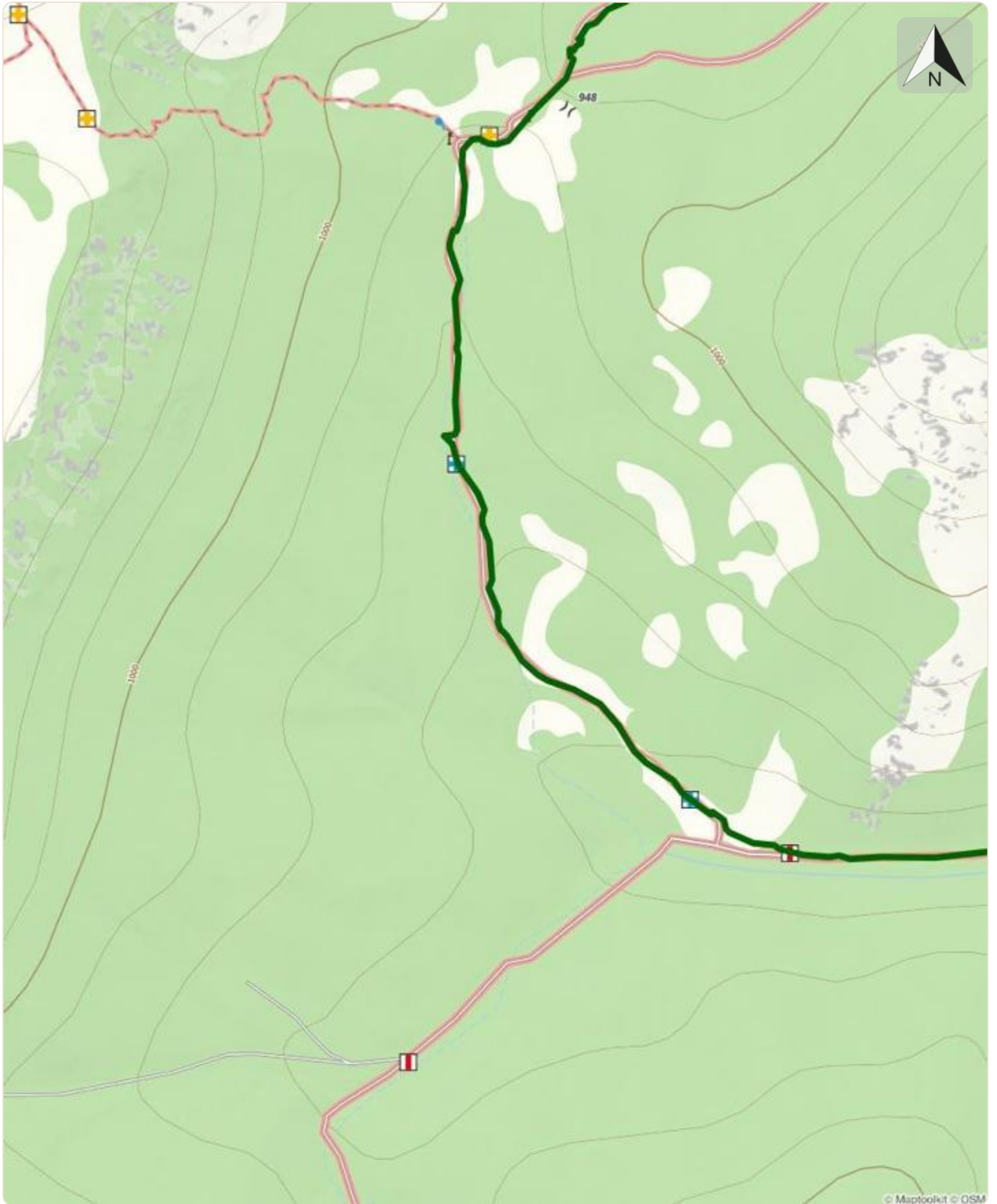












© Maptoolkit © OSM

