

27MN13: Pasul Oituz - Vârful Negru - Gâtul Apa Lină



Dificultate:
dificil



Distanță:
56.5 km



Durată:
20h - 20h



Urcare:
2231 m



Coborâre:
2075 m



Vârf:
1481 m



DETALII TRASEU

Regiuni	Munții Nemira
Județe	Bacău, Covasna, Harghita
Sectoare hartă	31 sectoare

Traseul 13 Bandă Roșie este parte din traseul principal al Carpaților, respectiv legătura între Munții Ciucului și Munții Vrancei, trecând peste munții Repatu și sectorul sudic al crestei principale Nemira. Necesită pregătirea fizică adecvată unui traseu de 2-3 zile.

Descriere

Traseul BR străbate culmile vestice ale Munților Nemira, între Pasul Oituz și Gâtul Apa Lină (trecerea în munții Ciucului). Un traseu solicitant, cu marcaje vechi și rare pe unele sectoare, care necesită bune cunoștințe de orientare, cu peste 2200 m diferențe de nivel, în cca. 20 h de drumeție. Iarna, poteca nebatută adaugă un plus de timp considerabil. Pornim din Pasul Oituz, o trecătoare cu mare încărcătură istorică, folosită încă din timpuri antice, când pe aici se făceau schimburile comerciale între Dacia și Moesia Inferior. Mai recent, pasul constituie o cale între regiunile de la est de Carpați și Transilvania, iar în 1918, aici are loc o bătălie crucială pentru eliberarea de Imperiul Austro-Ungar. Urmăm poteca largă, uneori drum de pădure, ce se strecoară prin poienile întinse și prin pădurea de amestec (foioase cu conifere) ale primelor înălțimi, modeste, din Munții Nemira, iar după aprox. 1.5 h ajungem în zona poienii Vârfului Mailat. Călcăm peste locuri unde au avut loc lupte crâncene în timpul războiului mondial, cu urme de tranșee și amplasamente de tunuri. Dacă urcăm pe vârf, putem observa creasta Nemirei și vârfurile Boca și Ghepar, din care se formează spre SE culmea secundară Caraslău, la E, valea Oituzului, spre SE, Munții Vrancei, spre S, Munții Brețcu, iar spre V, valea Râului Negru. Continuăm spre N, spre Vf. Boca și găsim un izvor, de unde ne aprovizionăm pentru drumul lung ce urmează. Avem de urcat o pantă ceva mai înclinată față de cele parcurse până acum, ocolim vârful prin est și, printre pâlcurile de copaci, observăm culmea secundară desprinsă spre NE din Vf. Ghepar, cu vârfurile Muntele Mic și Cernica. Până pe Vf. Ghepar (1.304 m), am urcat domol de la start, în aprox. 3.5 h. Urcarea lină continuă spre vârful Ceangău (1.398 m), ultimul vârf înainte de Șandru Mare (din creasta principală), pe creasta matematică (marcaje rare!). Vârful și-a luat numele de la populația stabilită în apropiere (ceangăii), care locuiau în bazinul pârâului Apa Lină. Continuăm prin pădurea de molizi, cu tufe de zmeură și mure, iar după un urcuș pronunțat, direcția se schimbă spre vârfurile Capul Vitei (1435 m) și Mihalt (1304 m), unde întâlnim marcajul PR - care continuă la nord spre Șandru Mare. Suntem pe teritoriul rezervației naturale Nemira, cu diferite specii rare, protejate de lege. Avem opțiunea să coborâm din Vf. Mihalt pe o potecă nemarcată, la Cantonul Silvic Apa Roșie. BR continuă alături de PR spre Vf. Negru, unde schimbăm din nou direcția spre V, pe drumul de creastă care intersectează șoseaua Lemnia - Apa Roșie. La nord se întinde rezervația Tinovul Apa Roșie, care conservă 3 specii de turbărie de interes comunitar și populații din două specii de plante rare, curechii de munte și angelica de baltă. Mai departe, ținem drumul de creastă spre Vf. Răchitiș, unde intersectăm marcajul PR - dinspre Estelnic, alături de care ne continuăm periplul până pe câmpul larg al Apei Line, de unde putem coborî în cătunul Cărpineni și la Tinovul Apa Lina-Honcsok. Situl natural este complex, în alcătuirea sa găsim rariști de tinov cu pin silvestru, molid și mesteacăn pufos, care alternează cu turbării. Prin amenajamentul silvic arboretelor din fondul forestier li s-au atribuit funcția specială de protecție, fiind supuse regimului de conservare deosebită. Din Pasul Cărpineni, continuăm pe drumul de creastă, spre Vf. Gombaș (1198 m), cu priveliști spre Depresiunea Târgu Secuiesc și câmpul mare al Cărpinenilor. Direcția se schimbă din nou (spre nord), iar următoarele repere sunt Piscul Poianului (1173 m), împădurit, apoi Măgura Vinului (1038 m) și Vf. Mocivar (1145 m). Sub Măgura Vinului ajung și traseele turistice PR - dinspre Iacobeni și ruta de pelerinaj Via Mariae - un drum spiritual turistic. Continuăm alături de PR, prin păduri de foioase și brazi, până sub Vârful Repatu Mare (1292 m) - punctul de întâlnire a mai multor trasee turistice: PR, BR și CR - ce urcă Culmea Bașca dinspre Valea Uzului. BR se desprinde spre N, prin poieni și mici pâlcuri de brazi, câștigând altitudine, pe crestele vârfurilor Ciutacoș, Capoțag și Bobișca (1456 m), după care intrăm din nou în pădure, mergând continuu pe creastă, până ajungem aproape pe neobservate la Vf. Capostaș, împădurit. Avem grijă să păstrăm direcția corectă, evitând potecile care coboară spre Cașin și ajungem la Vf. lui Ștefan, prin câmp deschis. Ultimul segment coboară pe o culme secundară spre NV, până în zona Gâtul Apa Lină, prin poienile de sub Vf. lui Ștefan, intersectând la un moment dat, un drum forestier care leagă Bazinul Cașinului de Valea Uzului. La mijlocul poienii - care este de fapt o șă sub Culmea Cotorca (1049 m) - întâlnim drumul forestier ce urcă din valea pârâului Margareta, pe care ne putem retrage spre V. Cașinului și localitatea Plăieșii de Sus. Traseul principal BR continuă până în Pasul Uzului, spre Munții Ciucului.

Indicații de parcurs

Traseul pornește din Pasul Oituz. Urmează drumul de creastă ce înaintează prin mici poieni și păduri de amestec, iar după 5 kilometri ajunge în zona poienii Vârfului Mailat. Ocolește pe la est acest vârf și se încrie din nou în pădure, iar după alți 3 kilometri ajunge în zona de gol alpin a Vârfului Boca. Continuă 1,9 kilometri și ajunge la ruinele unui vechi fortificații de graniță, cunoscută sub denumirea de Cetatea Haiducilor. În această zonă se află și o stână. Continuă prin golul alpin alți 1,9 kilometri, ocolind pe la est Vârful Ghepar, apoi intră din nou în pădure. Următorii 2,7 kilometri înaintează doar prin pădure, ajungând în capătul vestic al poienii de pe Vârful Ceangău. Se încrie din nou în pădure, iar după 2,8 kilometri întâlnește traseul PR, în zona Vârfului Capul Vitei. Pe următorii 6,2 kilometri, până în zona Vârfului Negru, este dublat de acest traseu. Se desprinde de traseul PR și continuă pe drumul de creastă cale de 1,6 kilometri pentru a intersecta drumul asfaltat ce urcă din localitatea Lemnia de Sus. Continuă pe drumul de creastă încă 3,1 kilometri, iar în zona Vârfului Răchitiș întâlnește traseul PR ce urcă din Estelnic. Este dublat de acest traseu pe următorii 2,4 kilometri, până la Obârșia Apa Lină. Aici întâlnește și traseul CR. Continuă alături de cele două trasee încă 200 metri, apoi se desparte de acestea spre est. Continuă pe drumul de creastă, iar după 3 kilometri ajunge în dreptul Vârfului Gombaș, punct de belvedere spre Depresiunea Târgu Secuiesc și câmpul mare al Cărpinenilor. Pe următorii 4 kilometri, traversează zona de gol alpin a Gombașului, apoi intră din nou în pădure, ieșind în poiana din zona Vârfului Măgura Vinului, unde întâlnește traseul PR. Este dublat de acest traseu pentru 7,9 kilometri, până sub Vârful Repatu Mare, zonă în care întâlnește și traseul CR. Se desprinde de aceste două trasee, ocolind pe la nord Vârful Repatu Mare. Continuă 5,5 kilometri prin golul alpin, parcurgând crestele Vârfulor Ciutacoș, Capoțag și Bobișca, apoi intră din nou în pădure, în zona Vârfului Capostaș. Coboară pe o culme secundară a acestuia, ajungând după alți 6 kilometri în zona Gâtul Apa Lină, intersectând drumul forestier ce face legătura între Valea Cașinului și Valea Uzului. Din acest loc, marcajul BR continuă spre vest încă 12,2 kilometri până în Pasul Uzului (Munții Ciucului).

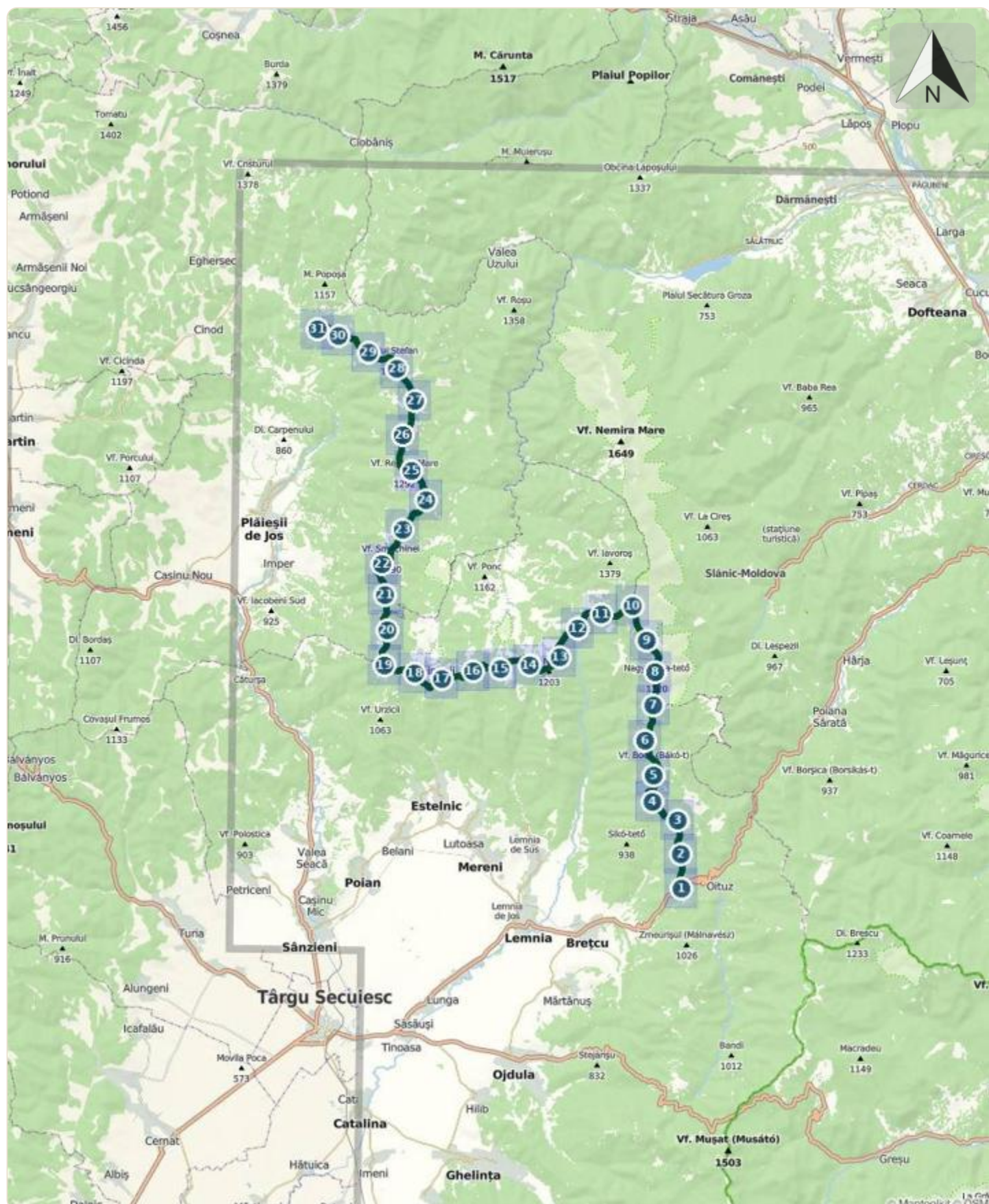
Etape

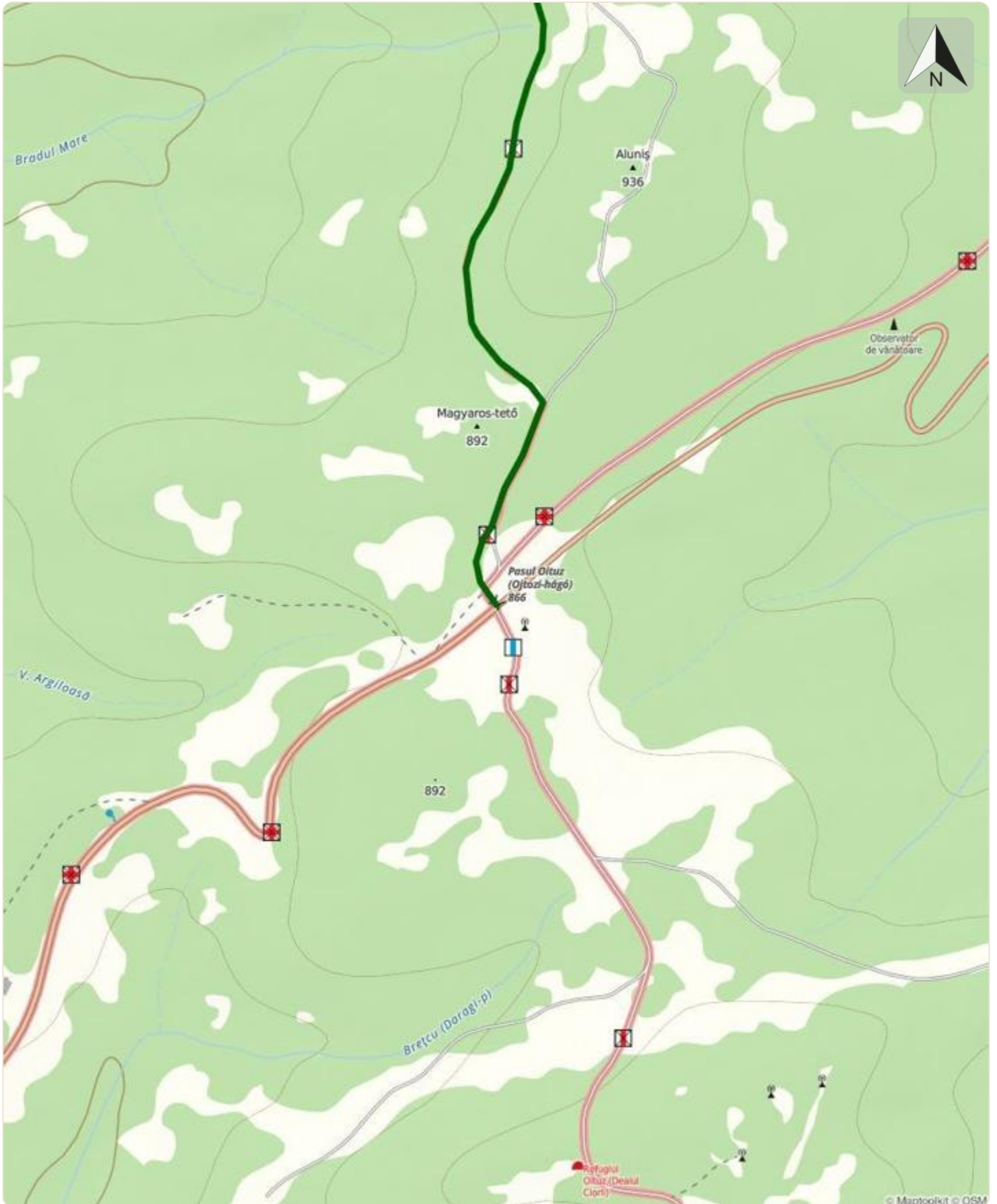
Pasul Oituz - Vârful Mailat - Vârful Boca (Bacău) - Vârful Ghepar - Vârful Ceangău - Vârful Capul Vitei - Vârful Mihaiț - Vârful Negru - Vârful lui Paul - Vârful Gombaș - Vârful Repatu Mare - Vârful Capostaș - Gâtul Apa Lină

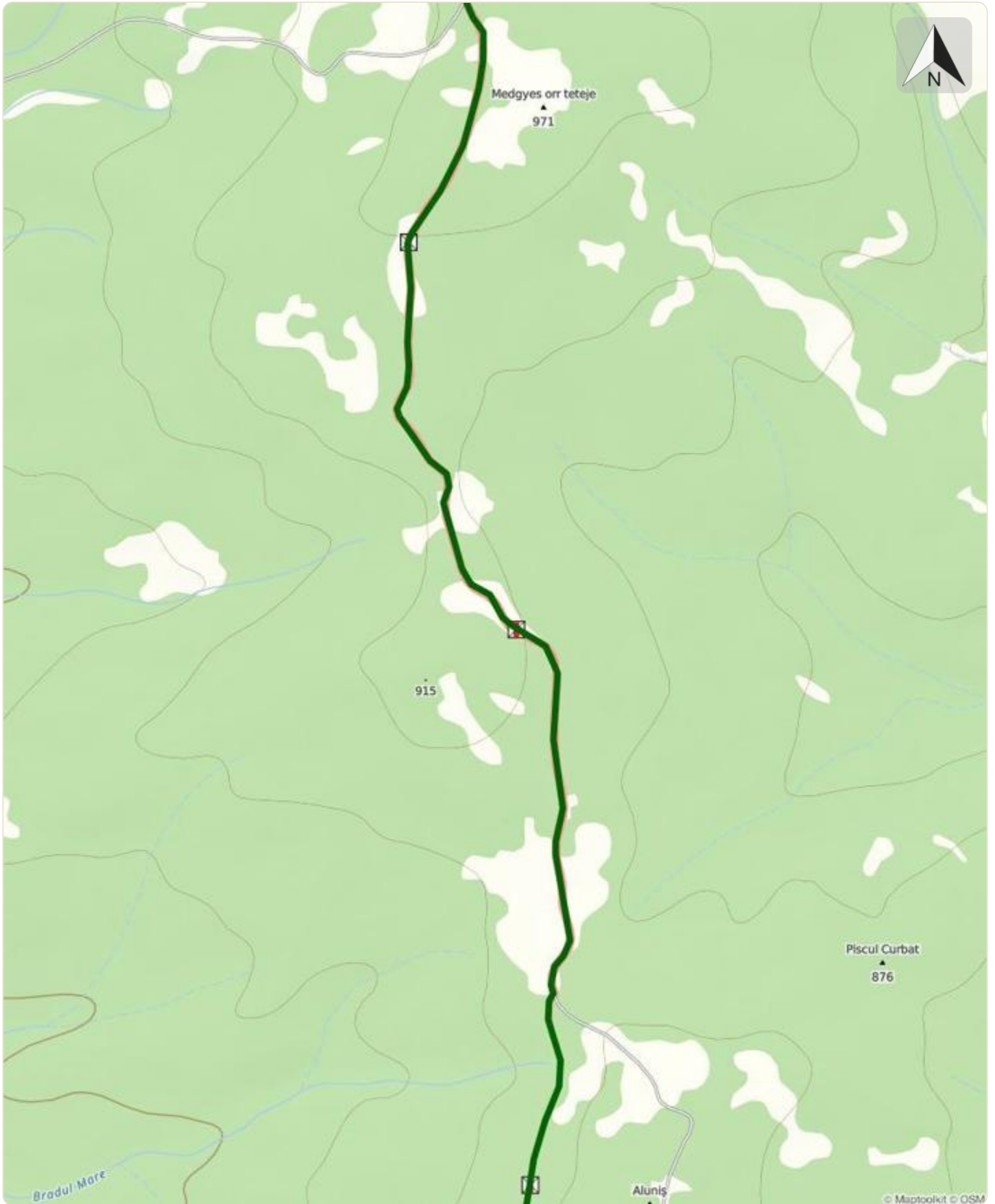
Observații

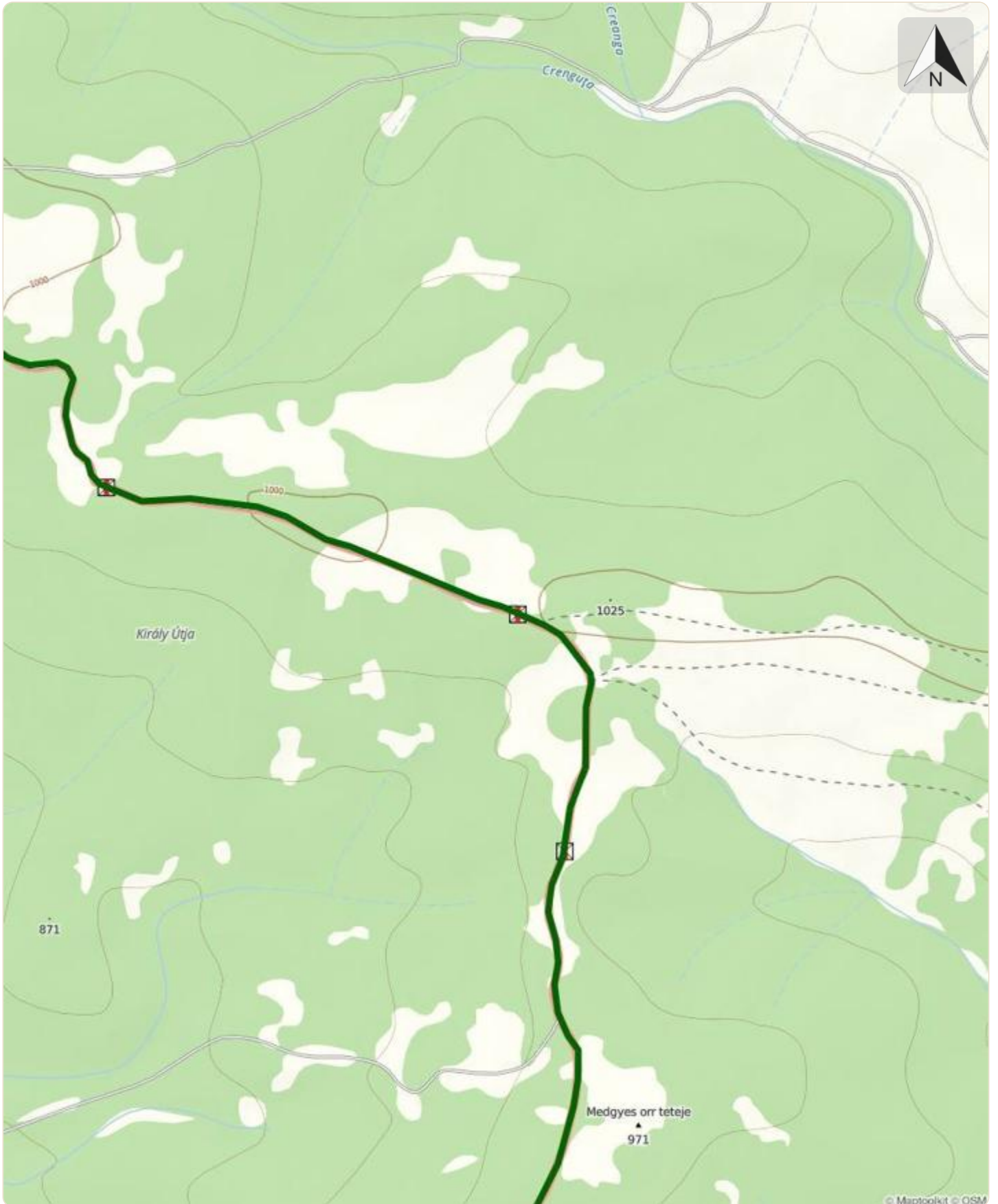
Marcaj vechi.

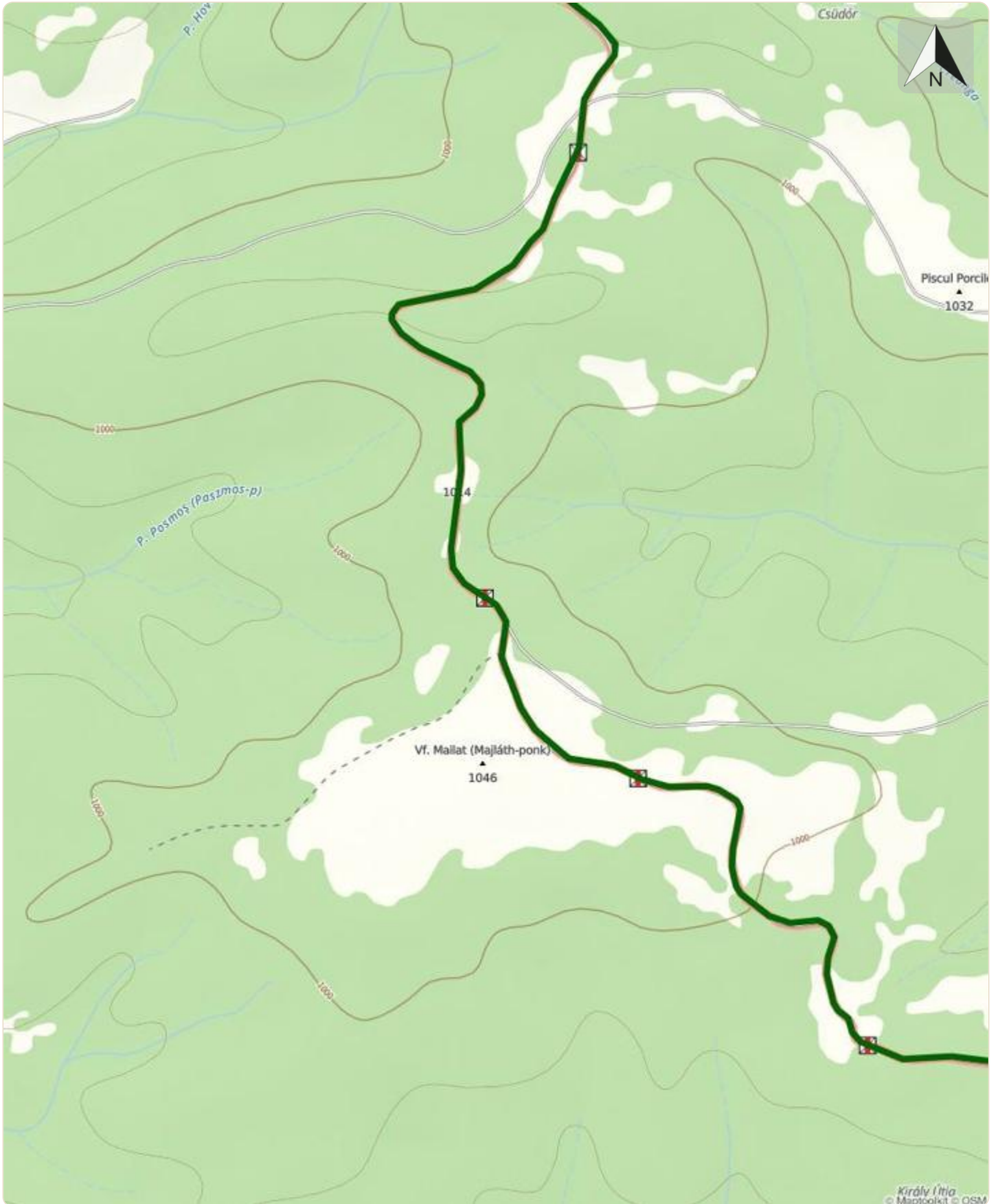
27MN13: Pasul Oituz - Vârful Negru - Gâtul Apa Lină

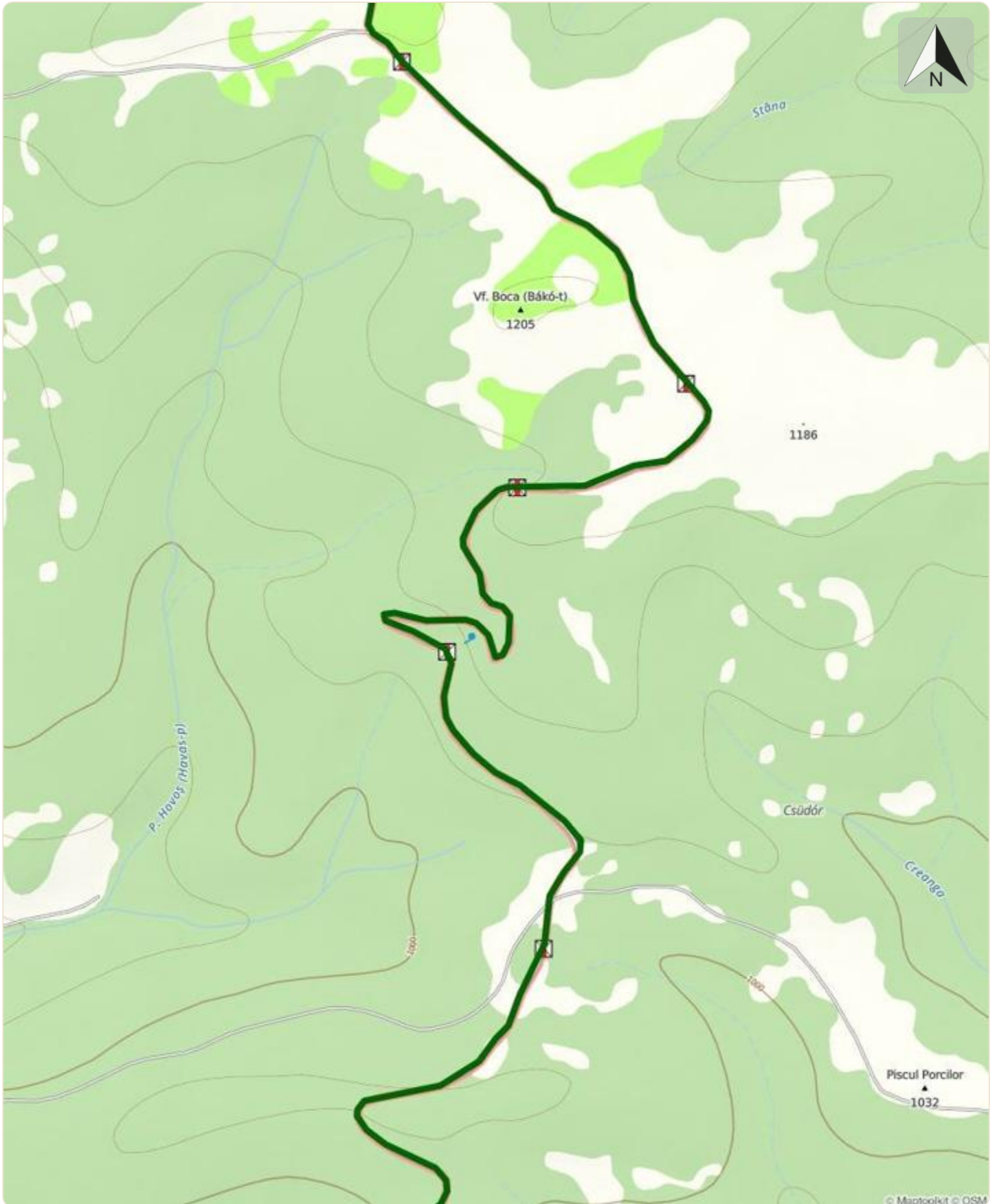


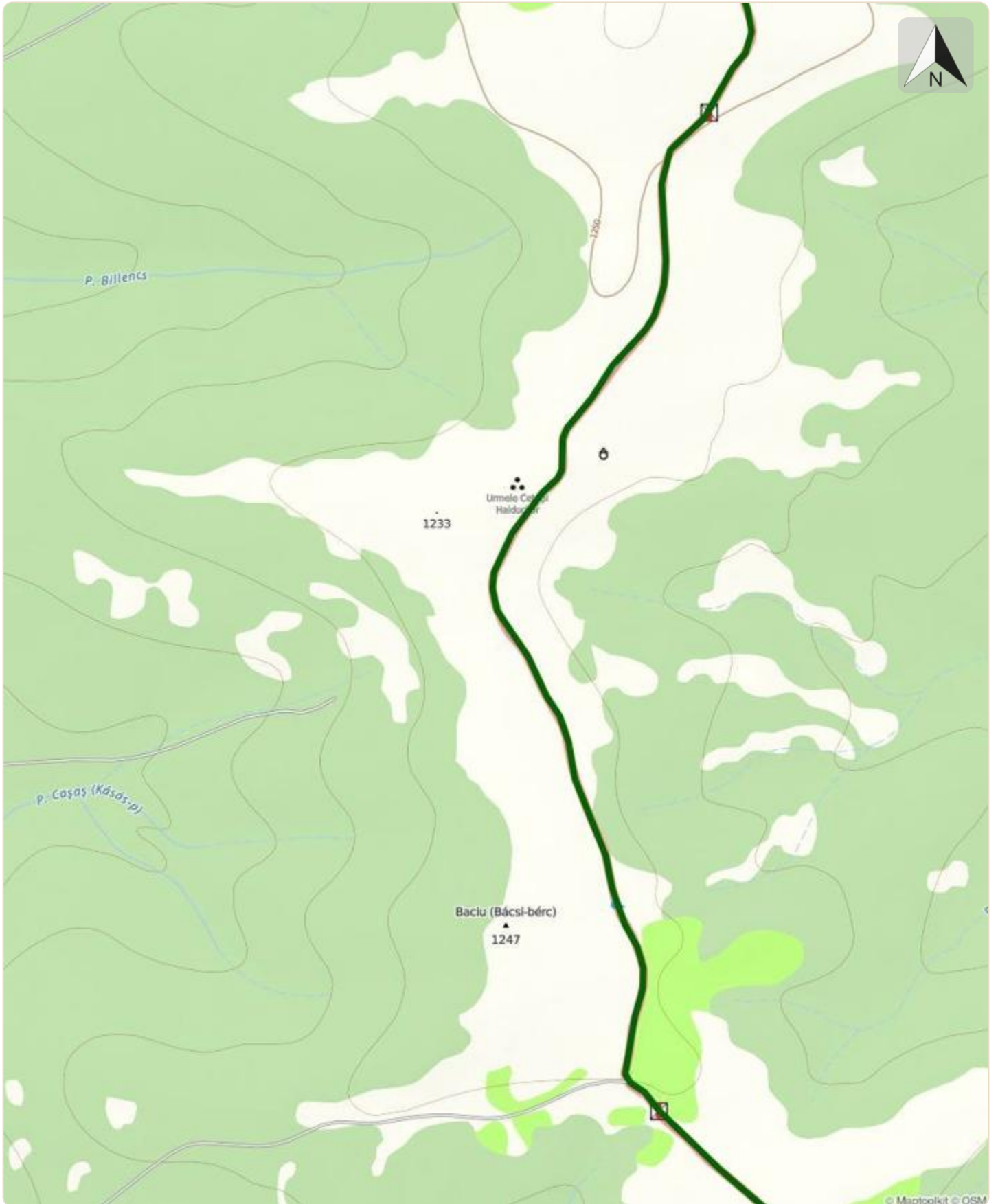


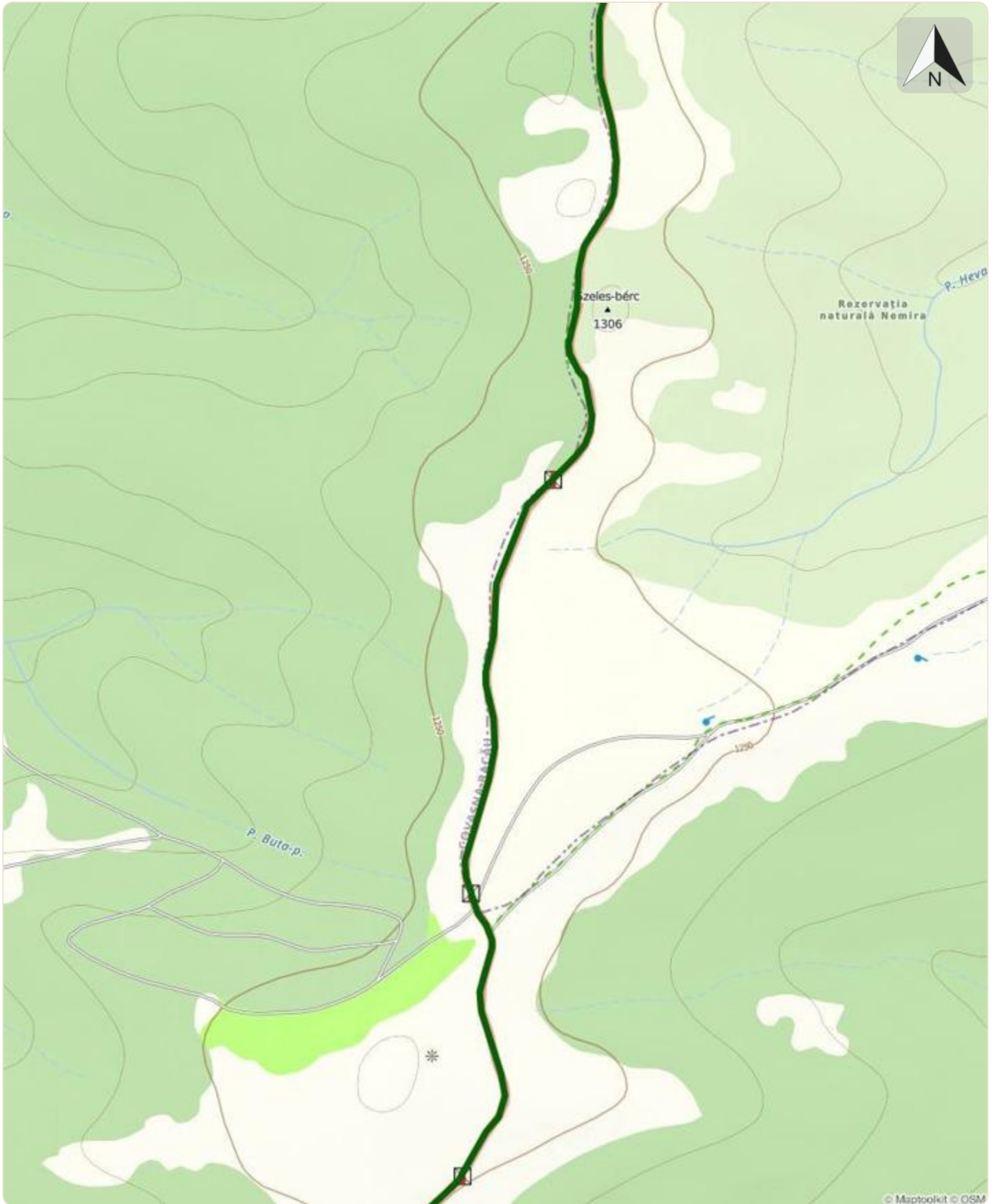


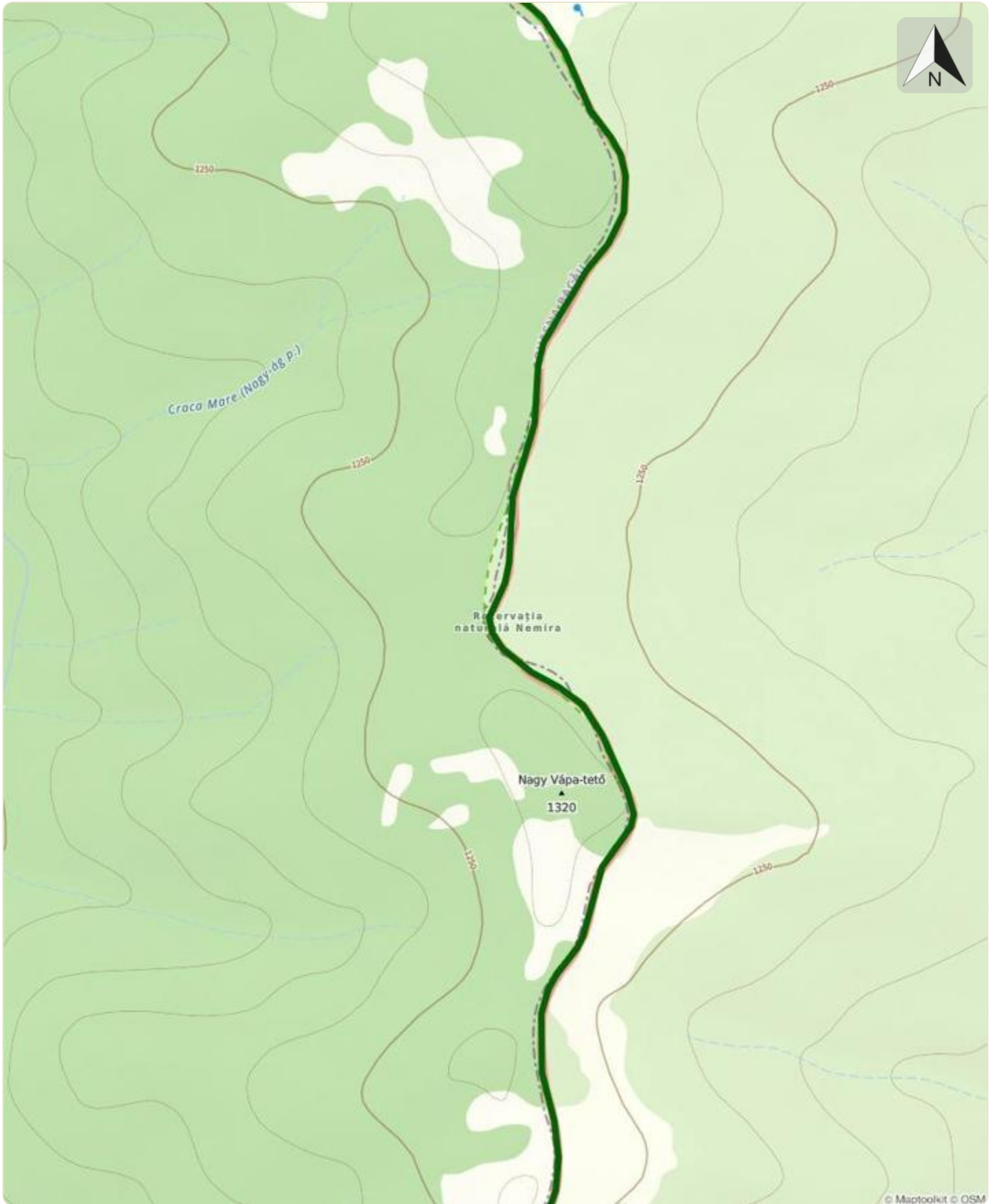


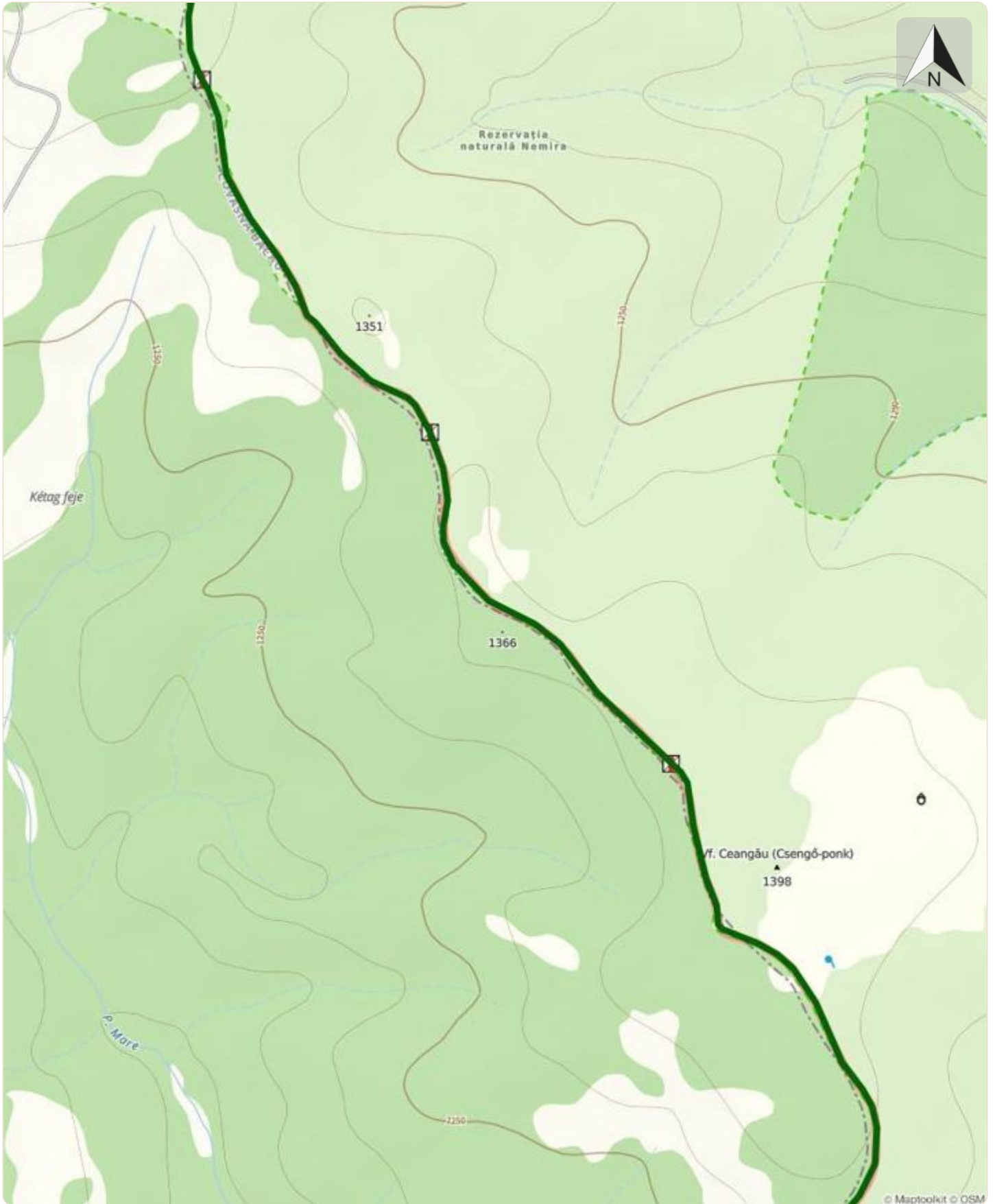


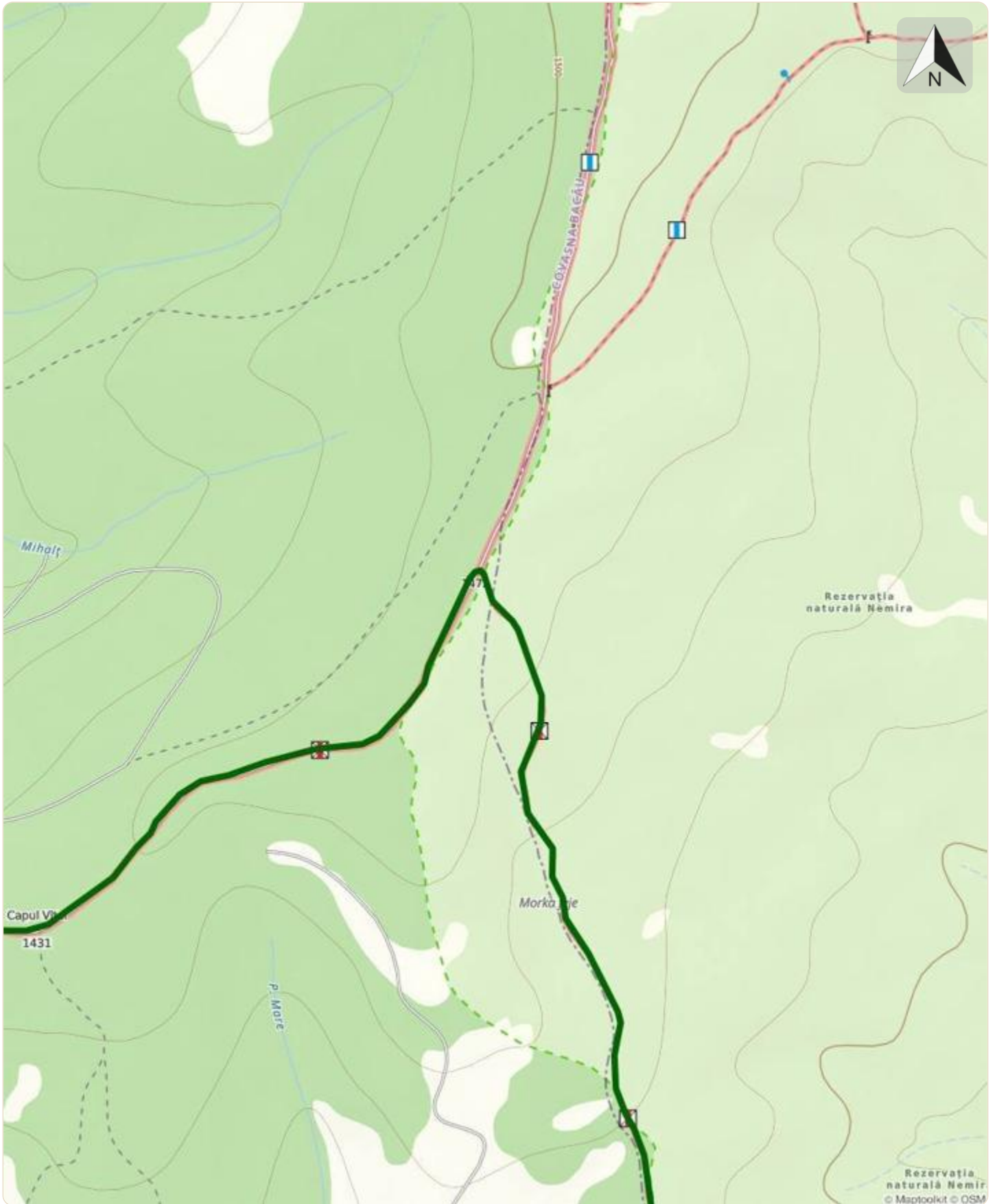


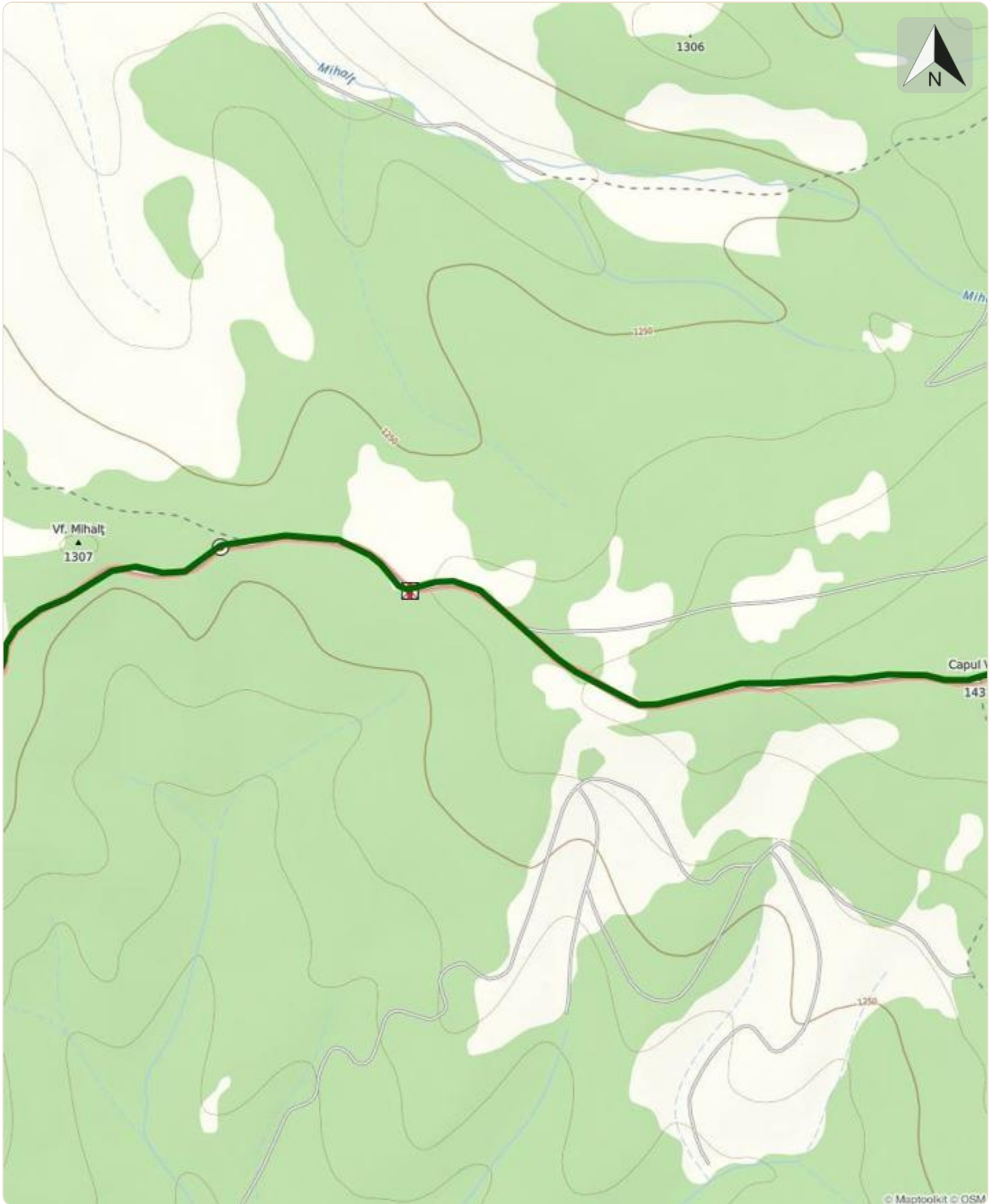


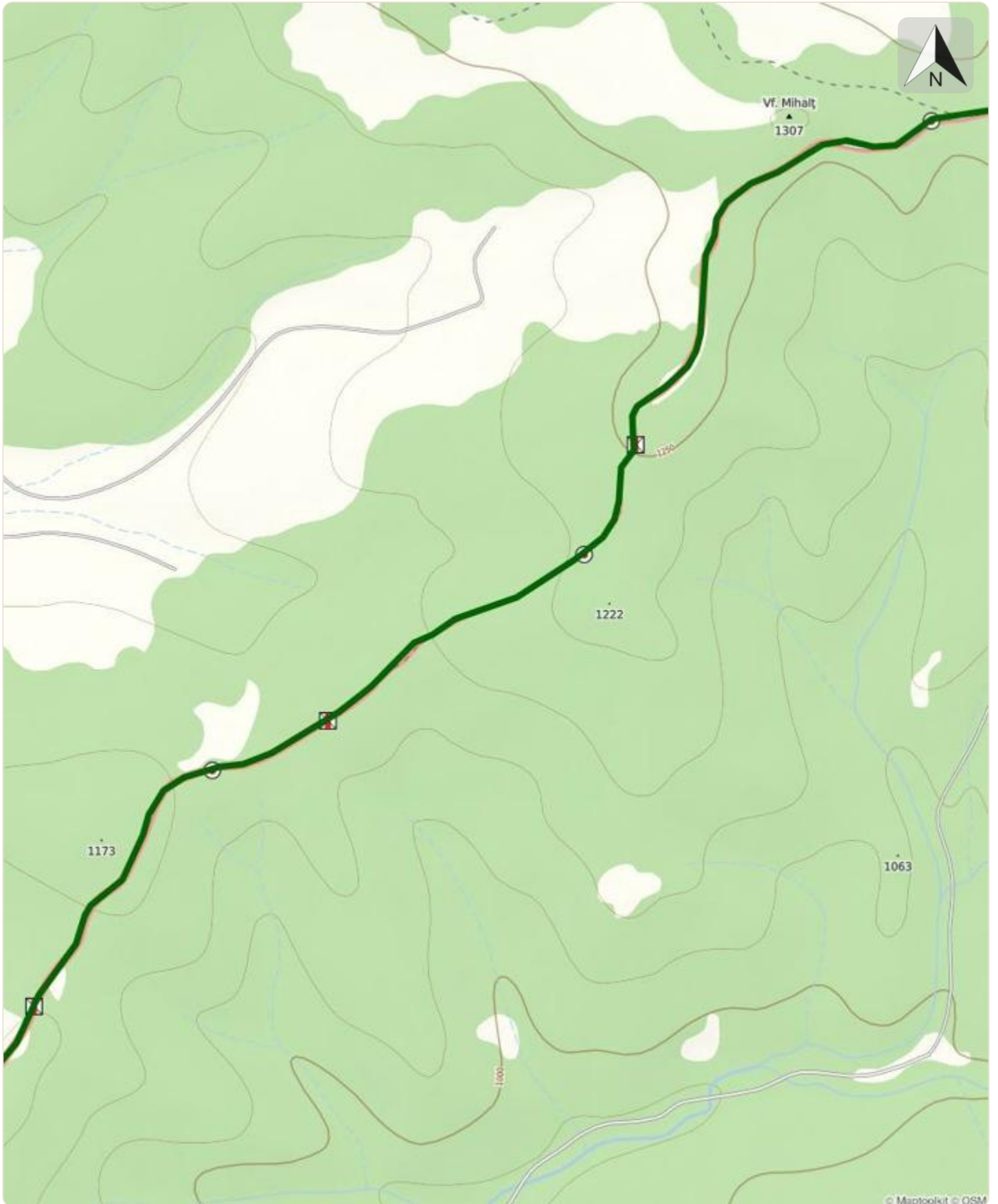


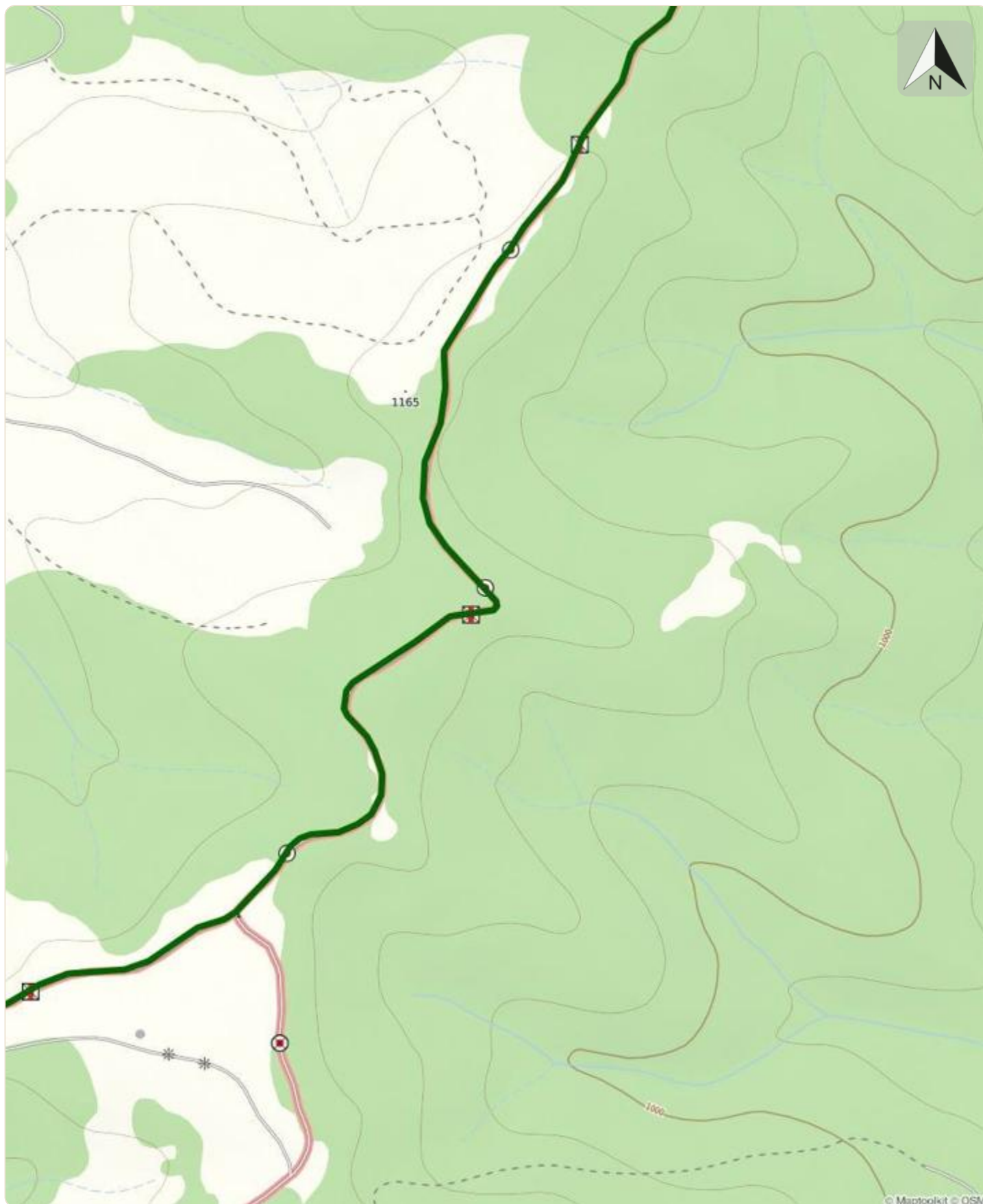


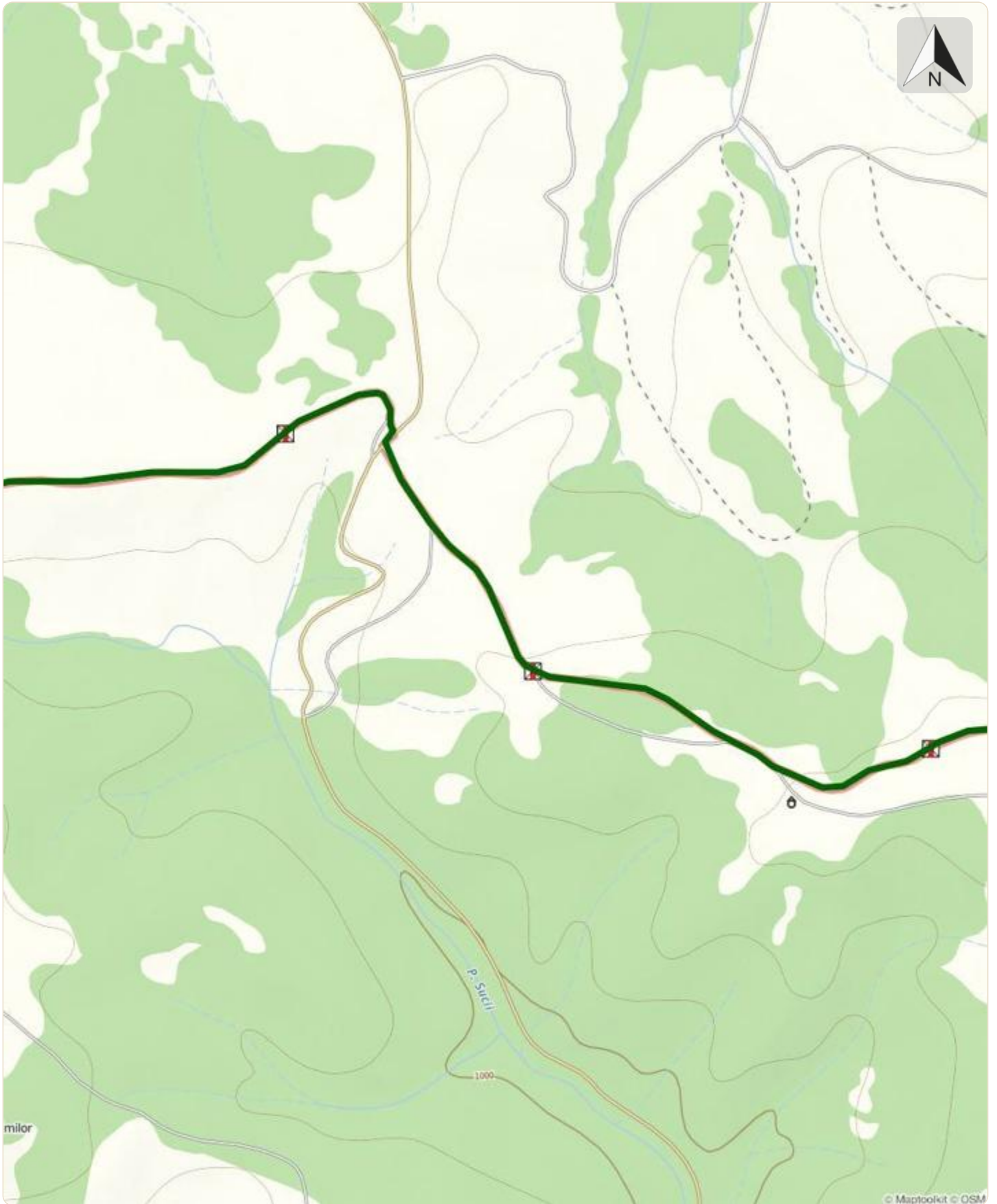


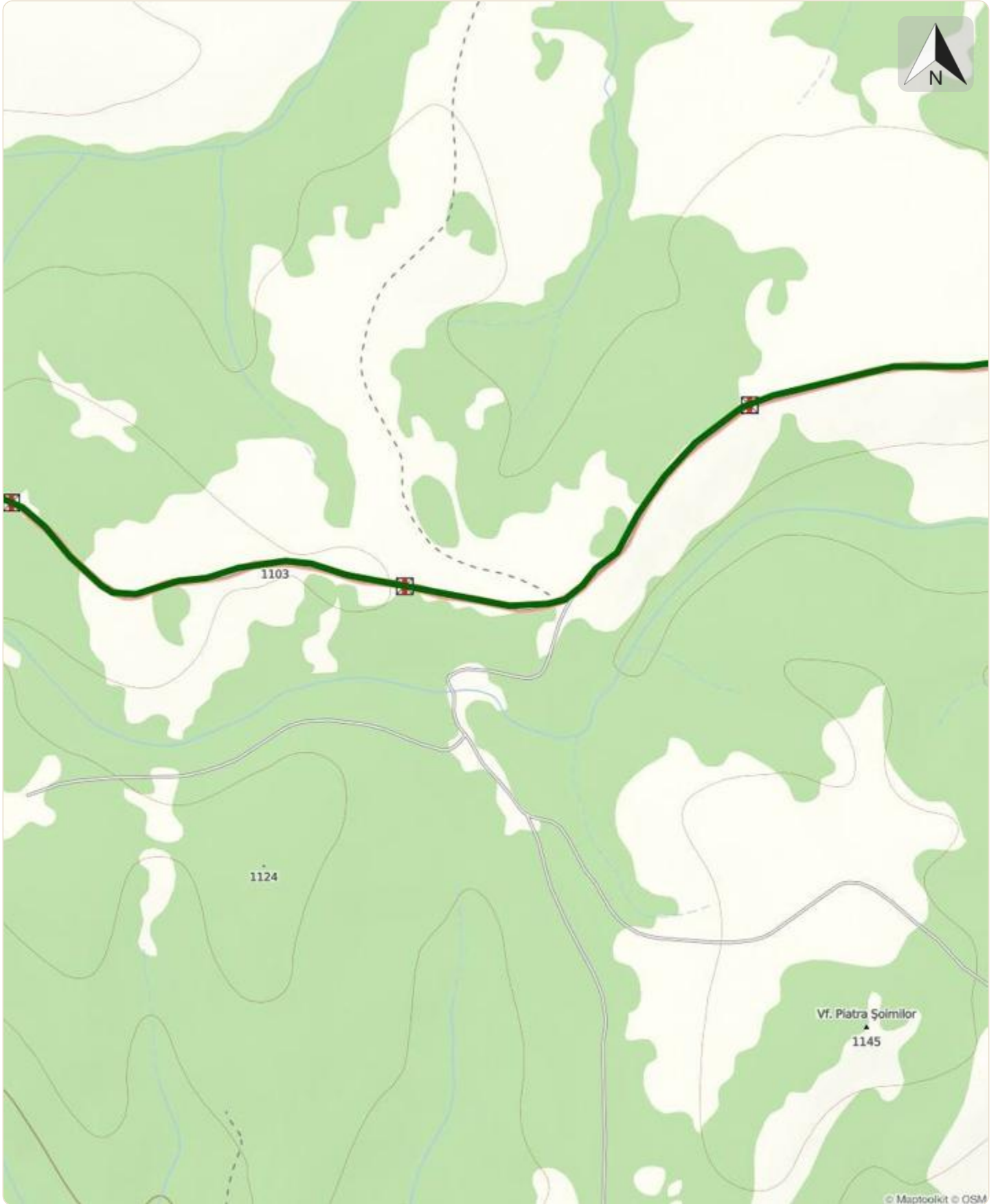


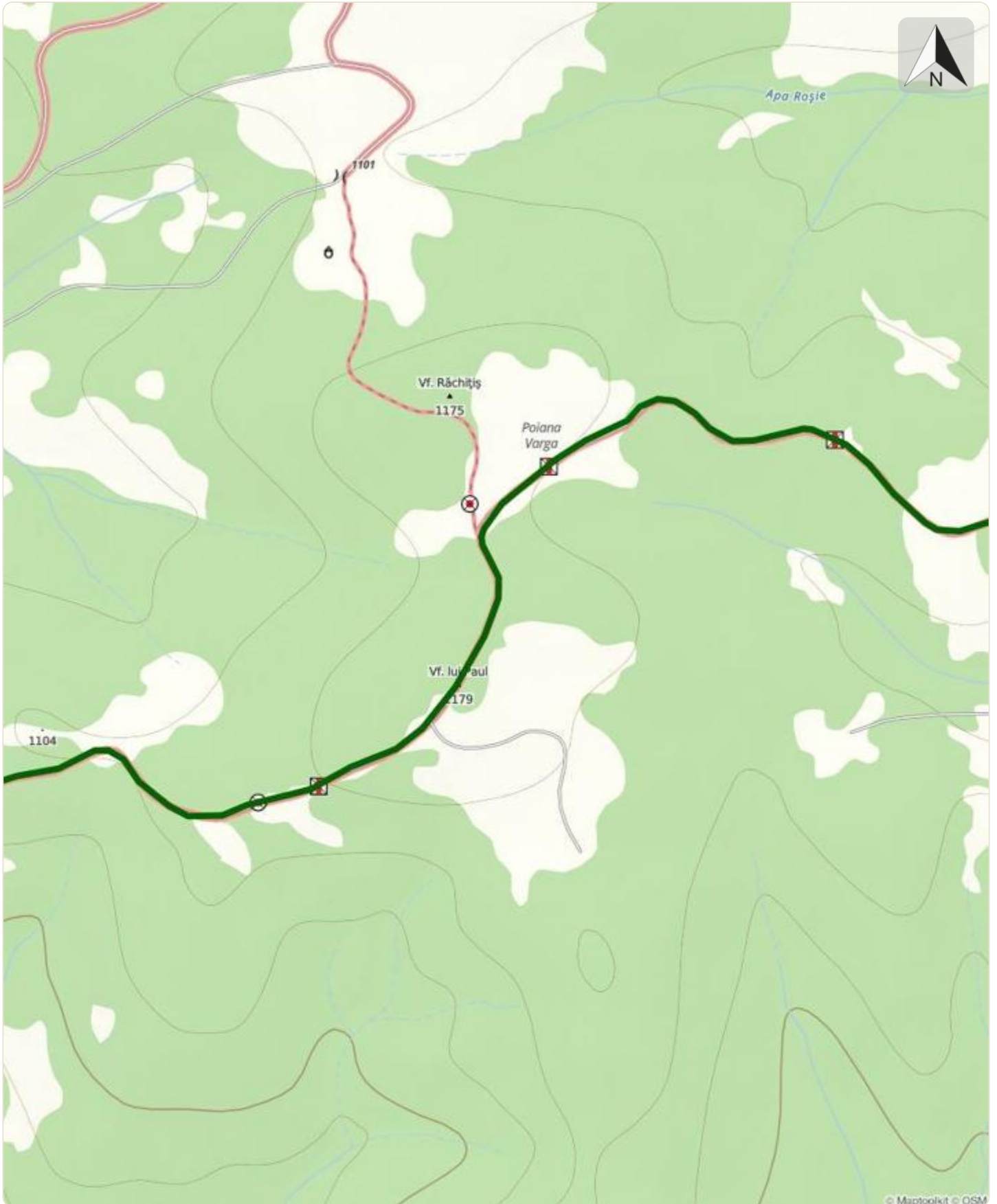


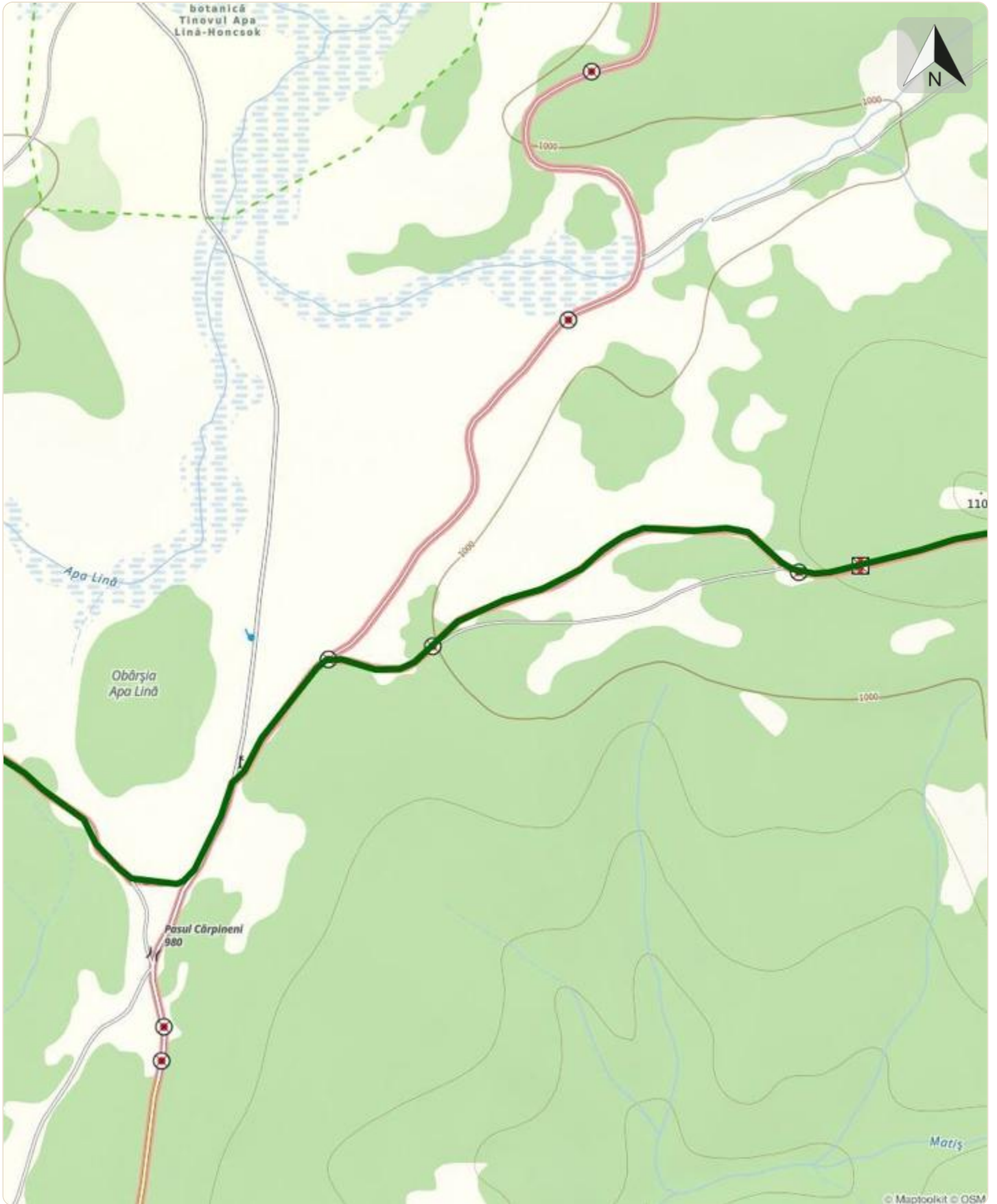


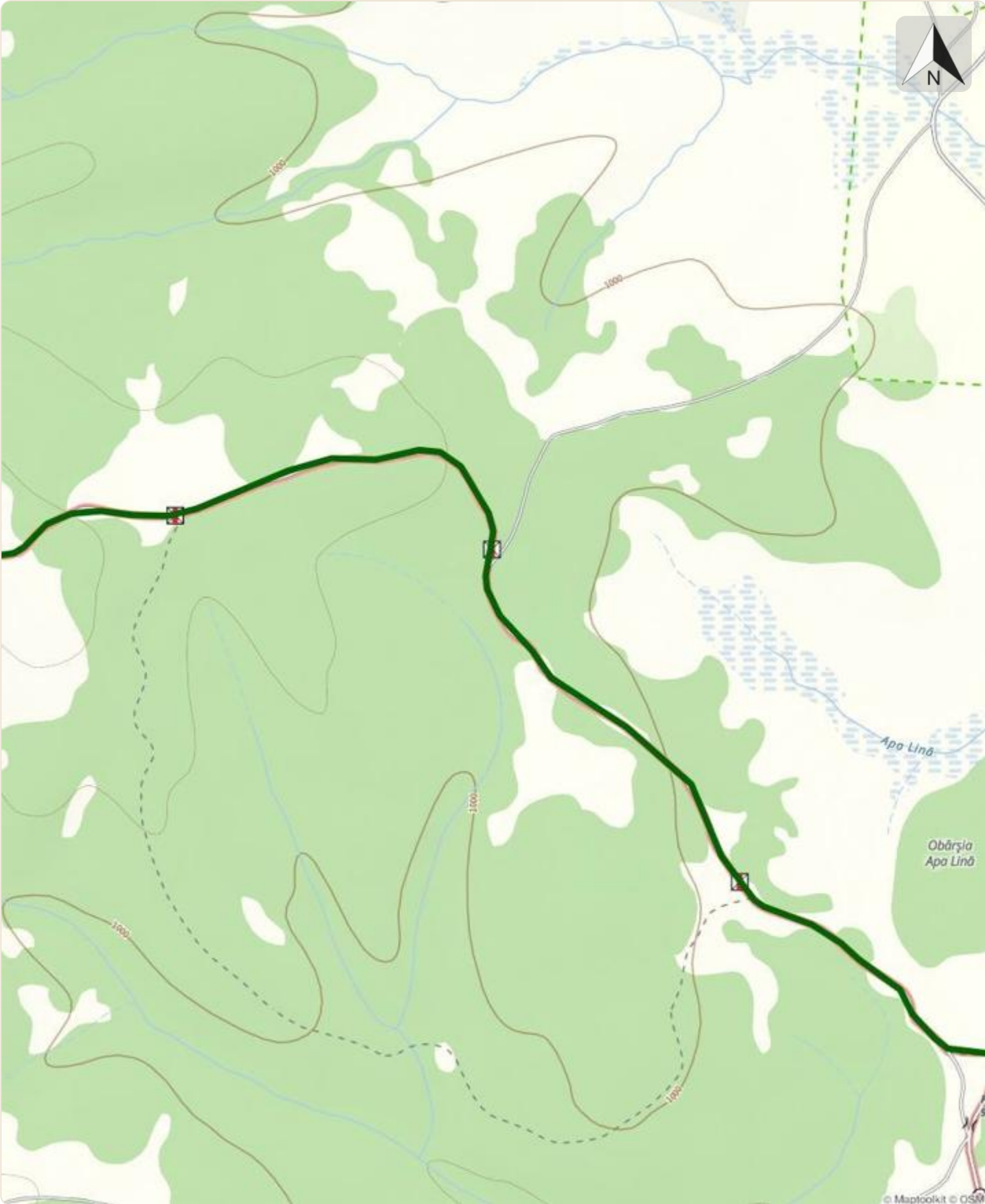


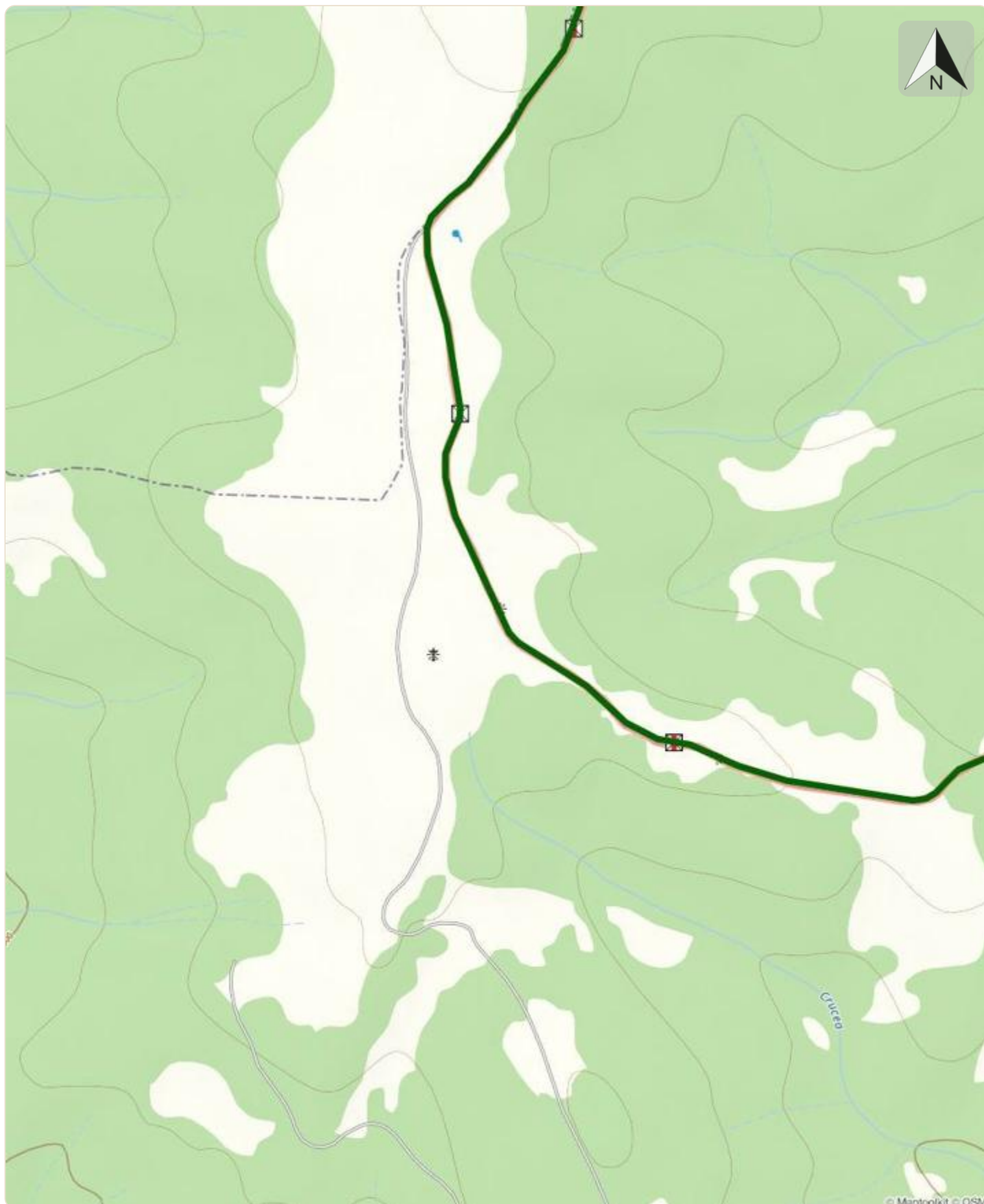


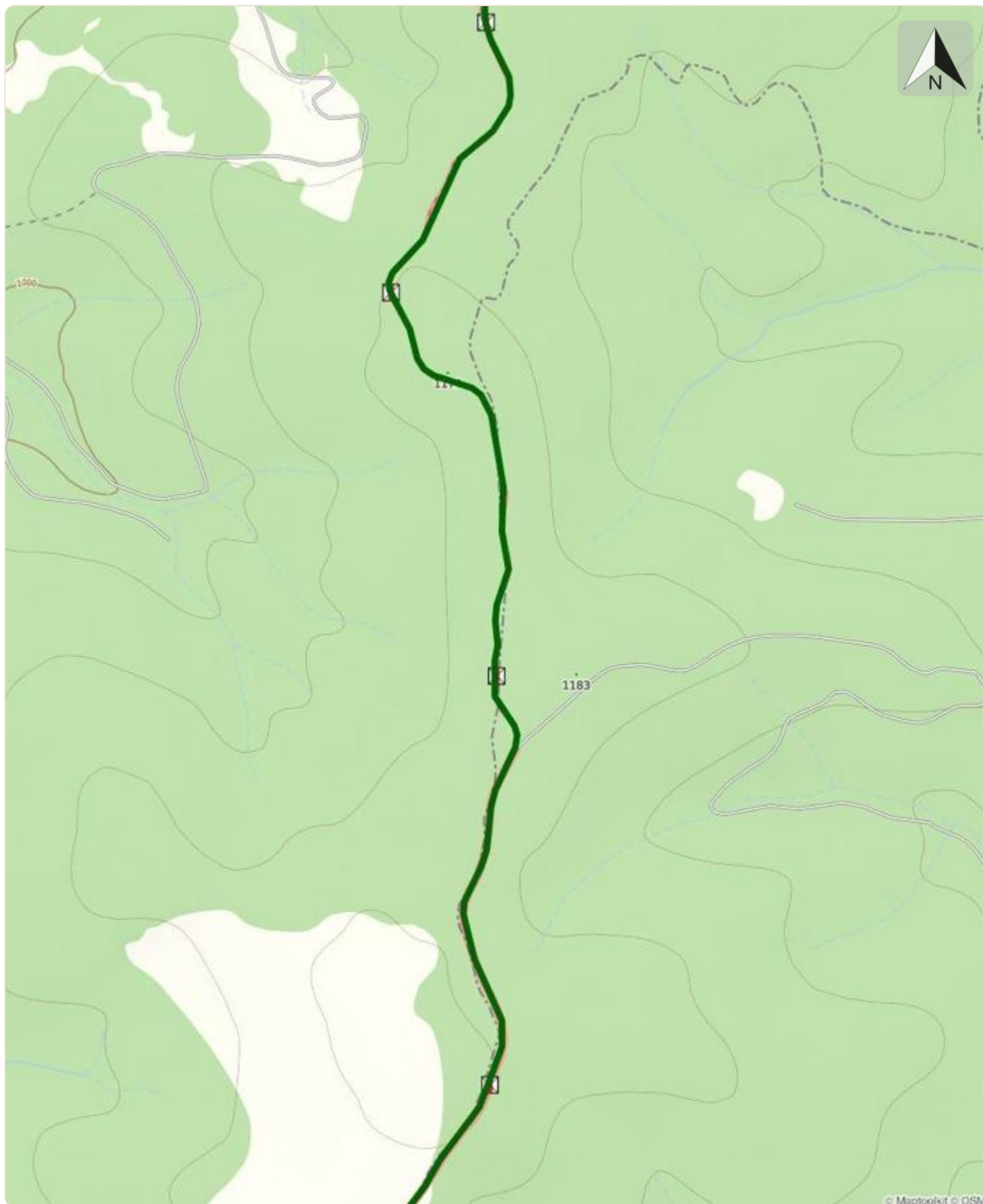


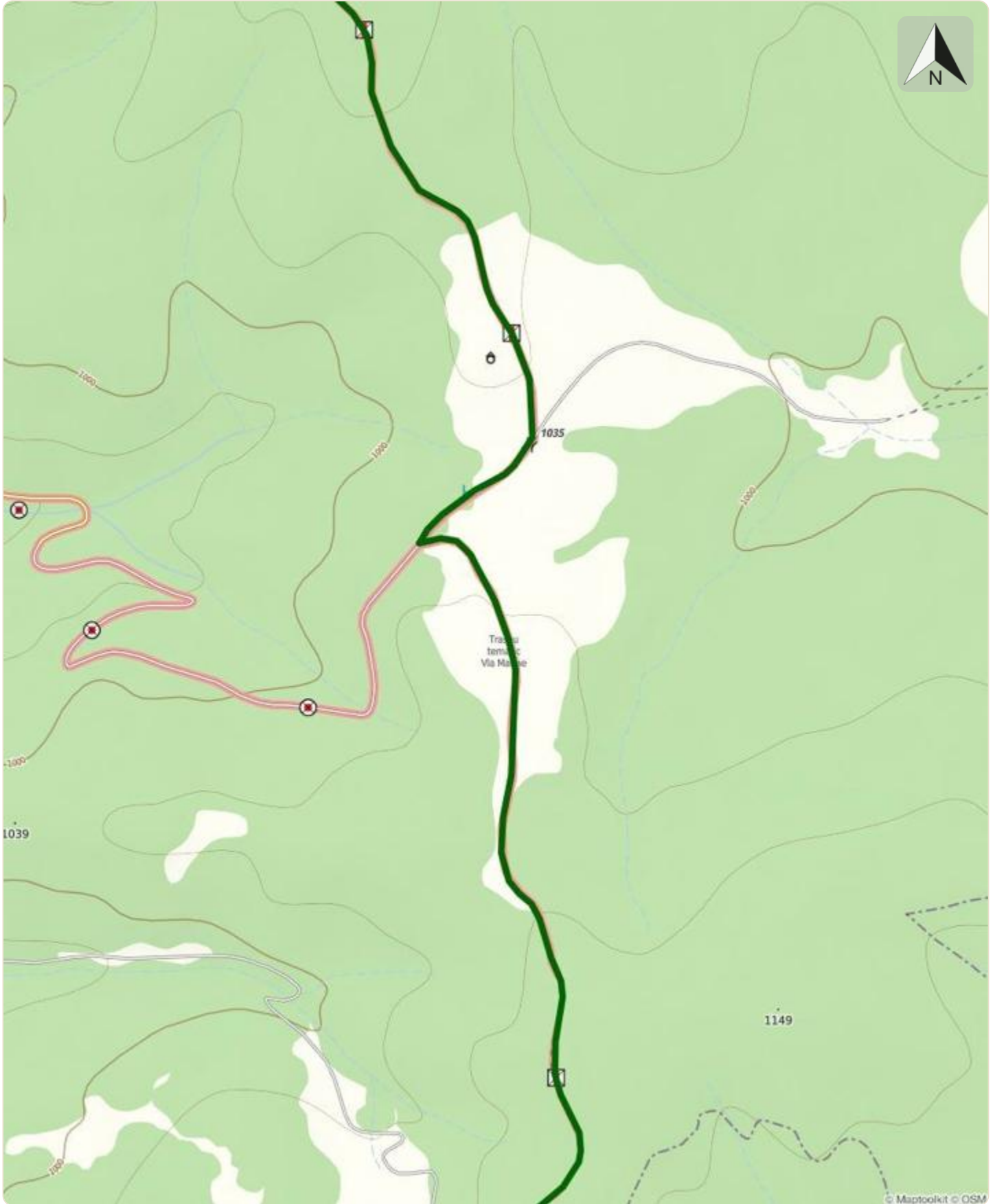


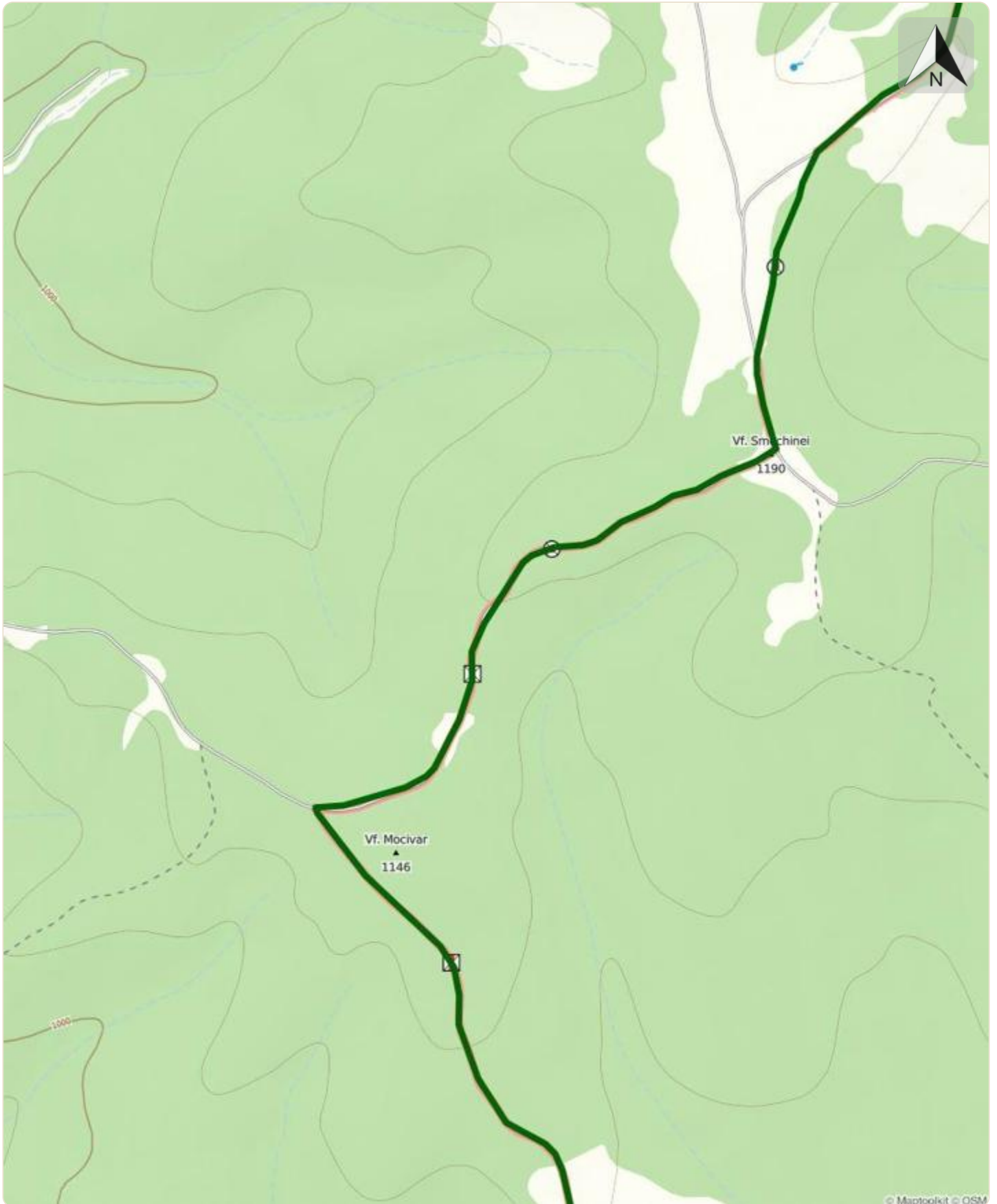












© Maptoolkit © OSM

