

03MN13: Parva - Între Rebre - Tarnița La Cruce



DRUMEȚIE



Dificultate:
mediu



Distanță:
28.6 km



Durată:
10h - 12h 15min



Urcare:
1884 m



Coborâre:
418 m



Vârf:
1975 m



DETALII TRASEU

Regiuni	Rodnei
Județe	Bistrița-Năsăud, Maramureș
Sectoare hartă	16 sectoare

Traseul 13 Triunghi Albastru pătrunde adânc spre creasta principală (Târnița La Cruce), urmând un parcurs lung și anevoios dinspre localitatea Parva. Primul sector urmează valea Rebra până la confluența Gura Rebrii, apoi ține Valea Gușet până la izvoare. Datorită lipsei potecii în zona sălbatică Valea Gușet - Târnița La Cruce, orientarea în teren poate fi deficitară, punând probleme pe vreme nefavorabilă (nerecomandat iarna!).

Descriere

Traseul 13 TA leagă satul Parva de Creasta Munților Rodnei, pe o pantă insesizabilă până în Gura Rebrei (pe drum forestier), de unde vom urca constant, destul de abrupt, pe Valea Gușetului până în șaua Târniței La Cruce (legătura cu traseul de creastă). Traseul urmează valea Rebrei, cea mai lungă vale a masivului, ieșind din satul Parva, pe lungul drum forestier (cca. 15 km) până la "Între Rebre". Depășim Cantonul Izvorul Negru, unde ajunge o altă variantă dinspre Parva marcată PA (traseul 14) - pe V. Izv Negru, apoi ajungem în locul numit Gura Rebra, poienița în care se află câteva cabane de vacanță, o păstrăvărie și un ocol silvic. De-aici pornesște varianta PG (traseul 15) spre Zăvoaiele Borcutului, pe sub Vf. Tomnatic. Facem dreapta și continuăm pe valea pârâului Gușet până aproape de creastă (în apropiere există un izvor temporar). Din locul numit Între Rebre se desprinde marcajul CA (traseul 17) către piciorul Pietros - pe Valea Obârșia Rebrii. Când drumul forestier ia sfârșit, începem urcușul propriu-zis spre creasta principală, anevoios, străbătând bolovănișul din apa văii sau chiar prin apele repezi și reci, adânci până la nivelul genunchilor, căci poteca nu prea mai există pe aici. Odată ce ne apropiem de o stână, ia sfârșit acest sector (TA apare destul de rar și e destul de șters). După o ultimă traversare a apei ne înscriem pe poteca ce urcă spre stâna aflată la liziera pădurii, printre țarcurile animalelor și coliba ciobanilor (atenție la câini), apoi intrăm printre brazi și ieșim la o a doua stână, așezată chiar înaintea urcușului accentuat. De aici, intuim poteca. Continuăm în linie dreaptă, apoi trecem un pârâu și ne îndreptăm spre crucea neagră, de lemn, care se află la baza piciorului pe care vom urca. Poteca turistică nu prea mai există, urmăm potecile ciobănești (probleme de orientare pe vreme potrivnică!). Câștigăm altitudine, în partea dreaptă (est) încep să se vadă vârfuri din creasta principală dar și de pe picioarele sudice (Cormaia, Pietrosu, Țapului), apoi intersectăm drumul ce vine dinspre Vf. Bătrâna - varianta de vară a traseului de creastă BR (traseul 1). Facem dreapta și în 3-4 min ajungem la Târnița La Cruce, unde întâlnim BA (traseul 7) - spre Pietrosul Rodnei, pe sub vârfurile Buhăescu.

Indicații de parcurs

Traseul pornește din satul Parva, sat aflat la 17 km distanța față de DN 17D. Odată cu ieșirea de pe asfalt, la capătul satului, ne înscriem pe lungul drum forestier care însoțește cursul Văii Rebra. După doar câteva sute de metri regăsim pe partea stângă a drumului pilonul ce indică intrarea în traseul marcat cu PA. Apele repezi ale Rebrii se află în partea dreaptă a noastră, în acest sens de înaintare. După mai mulți kilometri ajungem în dreptul indicatorului care marchează intrarea în traseul de pe Valea Ursului, traseul CG (traseu aflat în stadiu de proiect). În partea stângă a drumului se află un adăpost de lemn. În continuare vom trece de cealaltă parte a văii. Apar și câteva poienițe în care se află o stână și un vechi canton. De la indicatorul ce marca intrarea pe Valea Ursului, mai străbatem aproximativ 6 kilometri până ajungem la Cantonul Prinusul Mare, loc în care întâlnim marcajul PA. Următoarea bifurcație de drumuri se află în locul numit Gura Rebra, poienița în care se află câteva cabane de vacanță și un ocol silvic. Aici apare o bifurcație, un drum spre stânga, marcat cu PG, ce vine peste dealuri tocmai de la Zăvoaiele Borcutului, în timp ce spre dreapta înaintază drumul de pe Valea Rebra. Pe bucata de drum de la Gura Rebra-Între Rebre vom descoperi utilitatea stâlpilor de curent care se află de-a lungul drumului (cei mai mulți acum fiind distrusi). Într-o poiană mai mare apar ruinele unor foste clădiri folosite de muncitorii de la mina de aici; mărturie stau și cele două intrări în munte, ce se află pe partea stângă a drumului. Din locul numit Între Rebre se desprinde marcajul CA, pe Valea Obârșia Rebrii. Traseul TA mai înaintază pentru încă vreo 4 km pe drumul forestier de pe Valea Gușet, ulterior drumul dispare, fiind distrus. Din acest punct urmează să intrăm în partea sălbatică a celei mai lungi văi din masiv. Aproximativ o oră și jumătate va trebui să facem echilibristică pe bolovanii din apă în încercarea de a ne croi drum înspre obârșia văii, căci

poteca nu prea mai există pe aici. În multe cazuri distanța dintre pietre e prea mare așa ca e nevoie să înfruntăm apele repezi și reci, adânci până la nivelul genunchilor. Aproximativ de stâna de aici ne anunță că această etapă a traseului s-a sfârșit. Până aici marcajul TA apare destul de rar și e destul de șters. O ultimă traversare a apei și ne înscriem pe poteca ce urcă spre stână... o stână ceva mai nouă, aflată chiar la liziera pădurii. Pășim pe poteca ce trece tocmai printre țarcurile animalelor și coliba ciobanilor. Urcăm ușor și ținem poteca ce merge pentru câteva sute de metri printre brazi. Această curbă de nivel ne conduce spre a doua stână, așezată chiar înaintea urcușului accentuat. De aici, intuim pe unde ne va purta traseul TA. Pentru început continuăm în linie dreaptă, apoi trecem un pârau și ne îndreptăm spre crucea neagră, de lemn, care se află la baza piciorul pe care vom urca. Poteca turistică nu prea mai există, astfel că încercăm să urmăm potecile ciobănești. Marcajul apare din când în când, în caz de vreme mai puțin bună, fiind ceva mai greu de urmărit. Câștigăm altitudine și în partea dreaptă (est) încep să se vadă vârfuri din creasta principală dar și de pe picioarele sudice (Cormaia, Pietrosu, Țapului). Înclinarea pantei se reduce abia după o oră, când ne apropiem tot mai mult de culme, pe care o intersectăm în drumul ce vine dinspre Vf. Bătrâna. Aici vom face dreapta și în 3-4 minute ajungem la Târnița La Cruce.

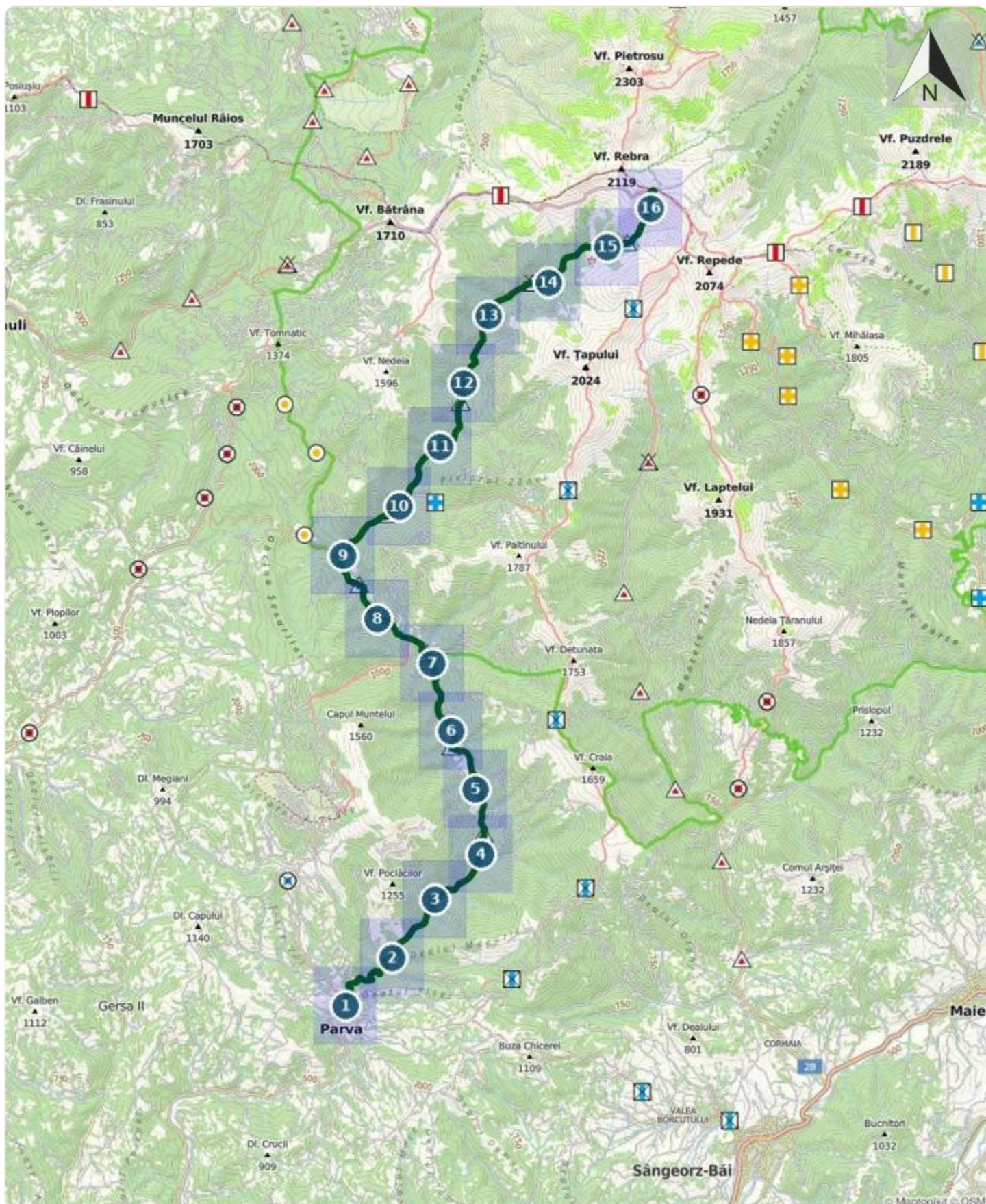
Etape

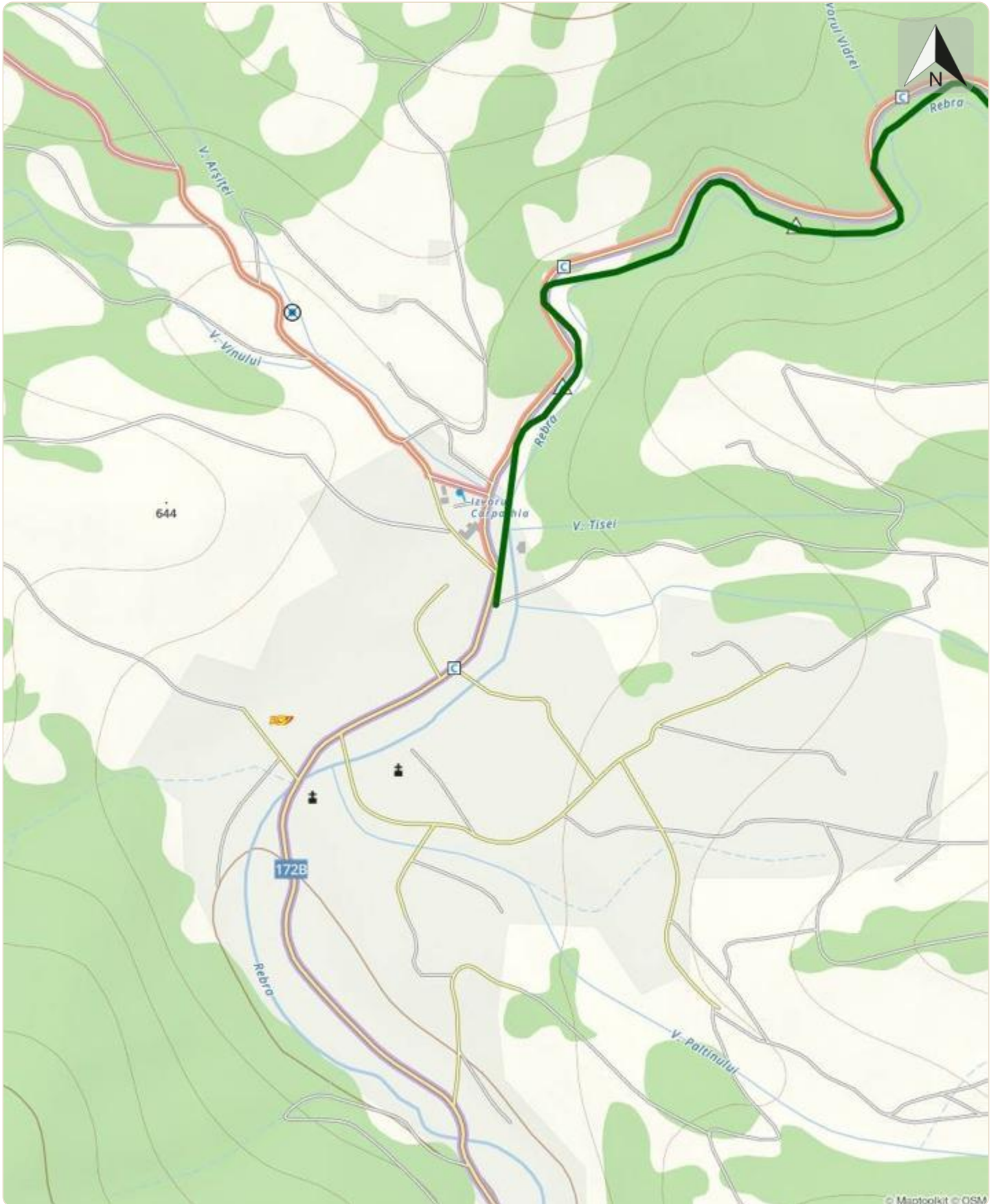
Parva - Gura Rebra - Între Rebre - Târnița La Cruce

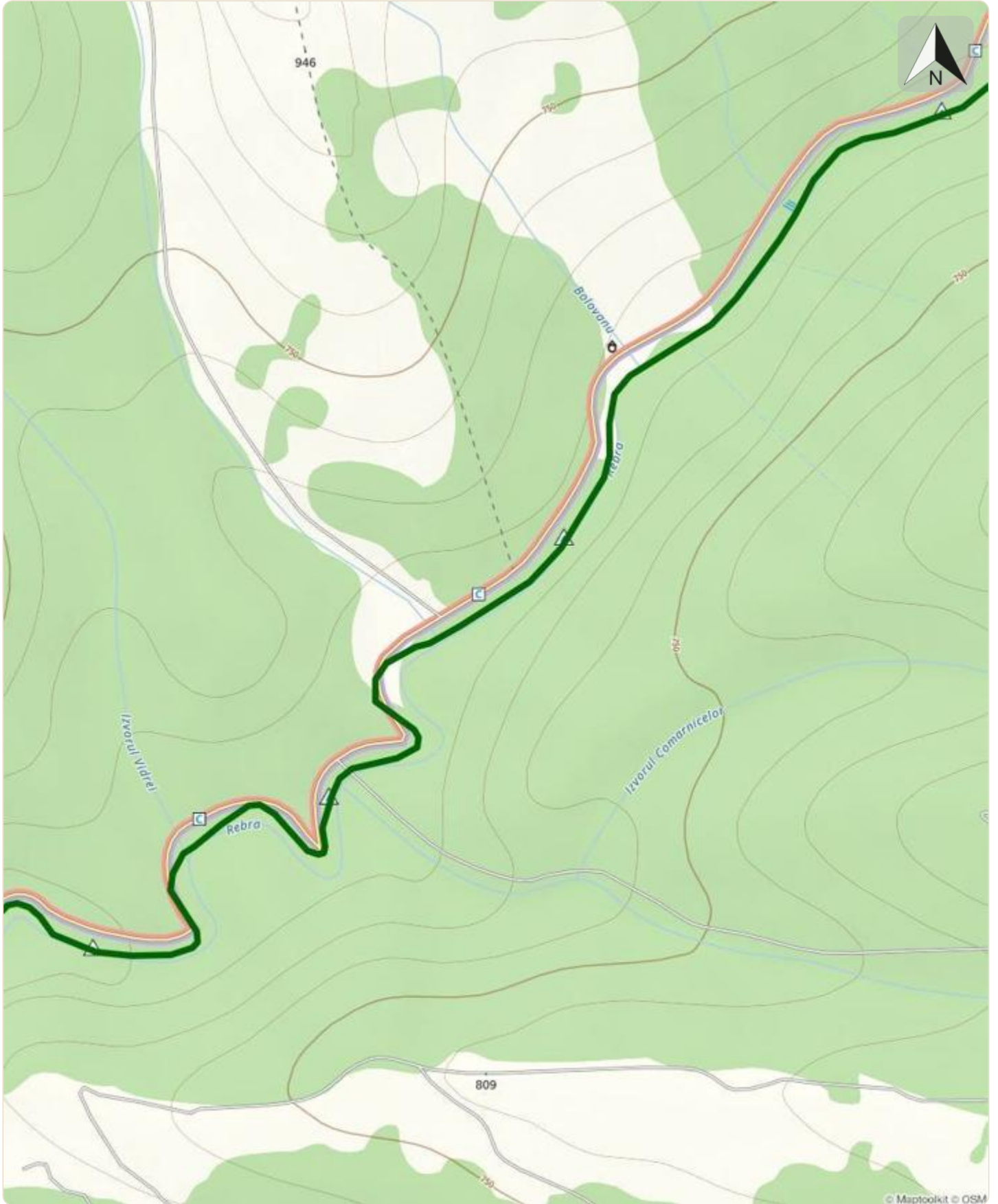
Observații

Partea superioară a Văii Rebra e sălbatică, multe zone sunt fără potecă. Inaccesibil iarna între stâna de pe Valea Gușet - Târnița La Cruce.

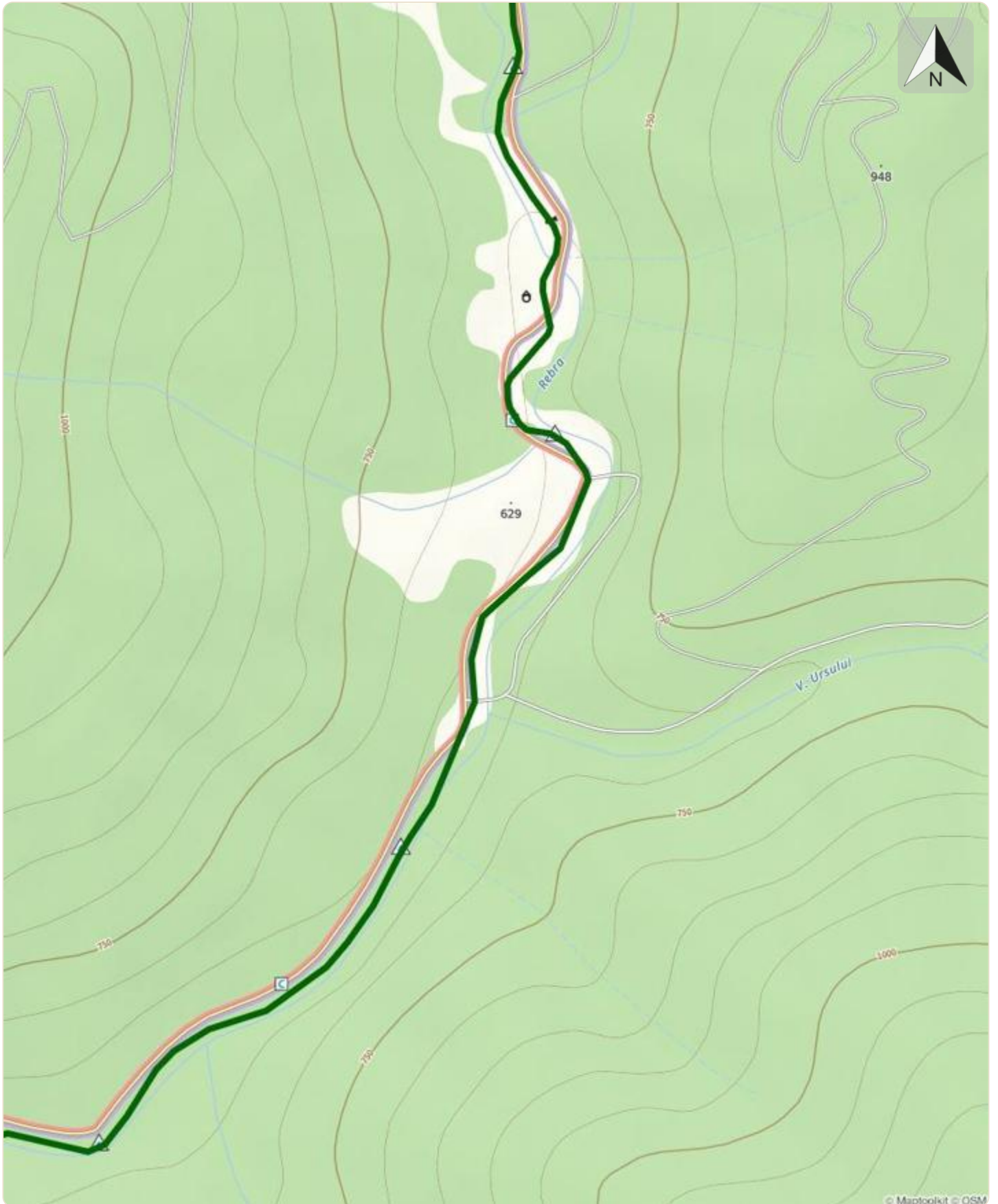
03MN13: Parva - Între Rebre - Târnița La Cruce











© Maptoolkit © OSM

