

# 22MN07: Ohaba-Ponor - Valea Morii - Boșorod



DRUMEȚIE



Dificultate:  
**mediu**



Distanță:  
**24.9 km**



Durață:  
**9h - 9h 30min**



Urcare:  
**825 m**



Coborâre:  
**961 m**



Vârf:  
**899 m**



## DETALII TRASEU

Regiuni

Șureanu

Județe

Hunedoara

Sectoare hartă

12 sectoare

Traseul 7 Bandă Roșie este magistrala care face legătura între localitatea Ohaba-Ponor și satele Luncani și Boșorod de pe Valea Luncanilor, vizitând o zonă carstică extrem de frumoasă din Munții Șureanu: rezervația Peștera Șura Mare, complexul carstic Ponorirci - Cioclovina (cu Fundătura Ponorirci) și peștera Cioclovina cu Apă.

## Descriere

Traseul 7 BR face legătura între Ohaba-Ponor și satele Luncani și Boșorod, trecând pe la Peștera Șura Mare și carstul Ponorirci - Cioclovina. Un parcurs pe asfalt, drumuri de culme și drumuri de țară potrivite și pentru MTB. Un traseu lung (cca. 25 km), în 9-10 h de drumeție, dar fără diferențe mari de altitudine. Din drumul asfaltat din localitatea Ohaba-Ponor care urcă spre satul Federi se desprinde la un moment dat un drumeag care urcă pe versantul drept, către N. În zonă găsim și poteca PR spre Fundătura Ponorului. Lăsăm satul în urmă, cuibărit într-un amfiteatru natural și admirăm peste valea Streiului silueta Munților Retezat și Depresiunea Hațegului. Într-o serpentină putem opta să părăsim drumul spre dreapta cca 100 m, ca să admirăm canionul format de cursul pârâului Lunca Ponorului, care străbate apoi peștera Șura Mare și comunică hidrologic cu Avenul din Dosul Lăcșorului, asemănător zonei Huda lui Papară - Vânățărilor Ponorului, din Munții Trascău. Revenim pe drum și urcăm pe versant, deasupra satului Federi pe culme, apoi coborâm într-o poiană cu fântână, de unde drumeagul urcă spre dealul Robului, pe un platou carstic cu doline. Trecem prin pășuni, pâlcuri de pădure și sălașe pitorești și ajungem apoi la terasamentul unei căi ferate forestiere cu ecartament îngust, săpat în stâncă pe deasupra zonei Fundătura Ponorirci, sora mai mică Fundătura Ponorului, două lunci extrem de fotogenice prin care meandrele pârâurilor șerpuiesc înainte de a intra în subteran. Putem să ne abatem spre dreapta pentru a vizita gura peșterii Ponorirci (Cioclovina seacă), prin care speologii pot urmări traseul subteran al pârâului Ponorirci tocmai până la Peștera Cioclovina cu Apă. Mai sus poteca coboară ușor spre stânga (părăsind terasamentul căii ferate), printre două doline. Pe culmea din dreapta pe vremea dacilor se înălța un zid de apărare lung de 2.5 km, numit Troianul. BR continuă spre satul și peștera Cioclovina, coborând abrupt prin pădure peste 100 m diferență de nivel, la un drumeag cu popas, locul unde pornește varianta TR (traseul 5) spre satul Cioclovina. Puțin după popas, dintr-o curbă a drumului coboară șerpuit prin pădure poteca către peștera Cioclovina cu Apă. Tot din drumul spre Luncani se desprinde un drumeag care însoțește Valea Roșie spre locul de popas amenajat de sub pîntenul stâncos pe care se află ruinele cetății dacice Piatra Roșie (vezi descrierea traseului 5)

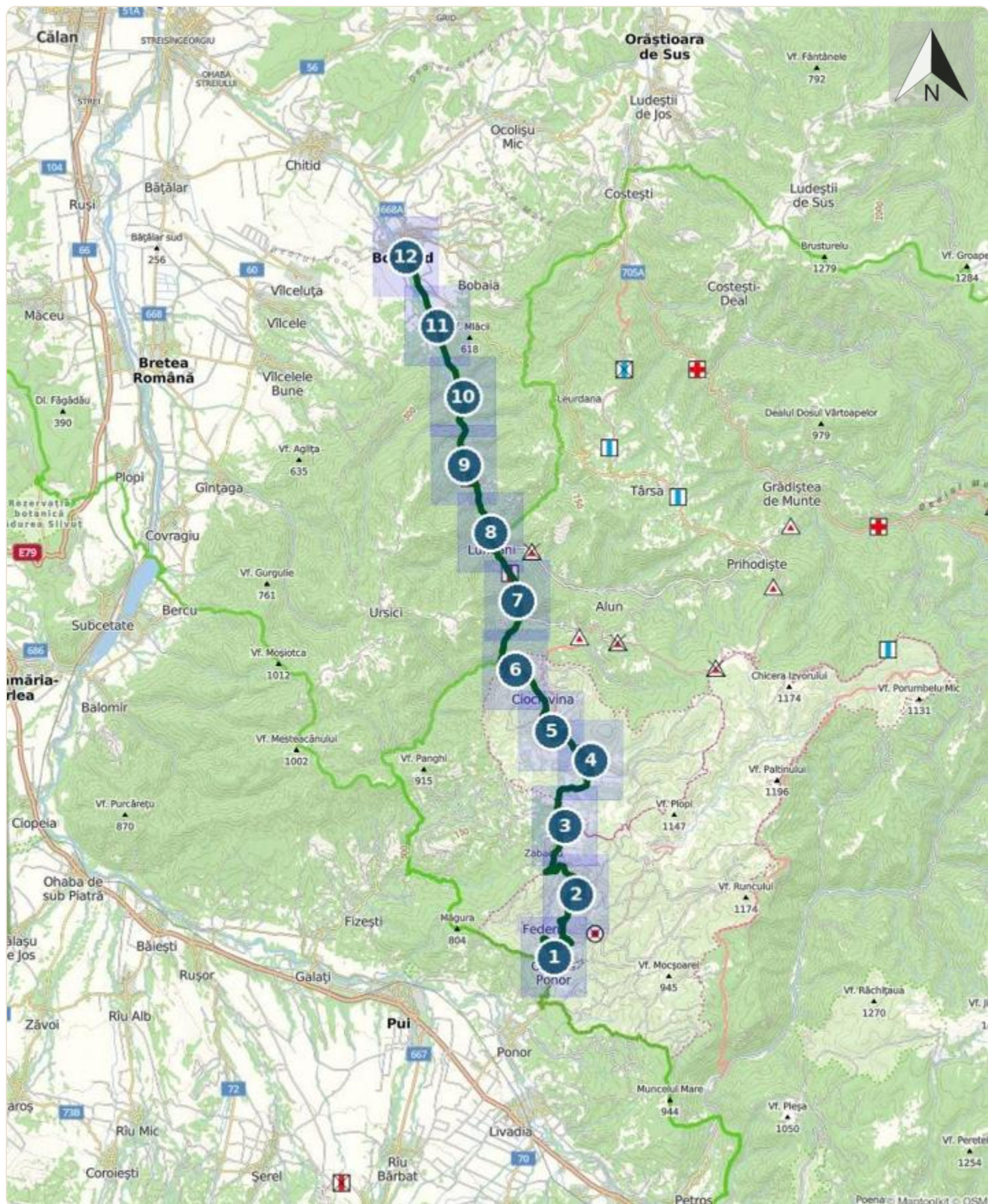
## Indicații de parcurs

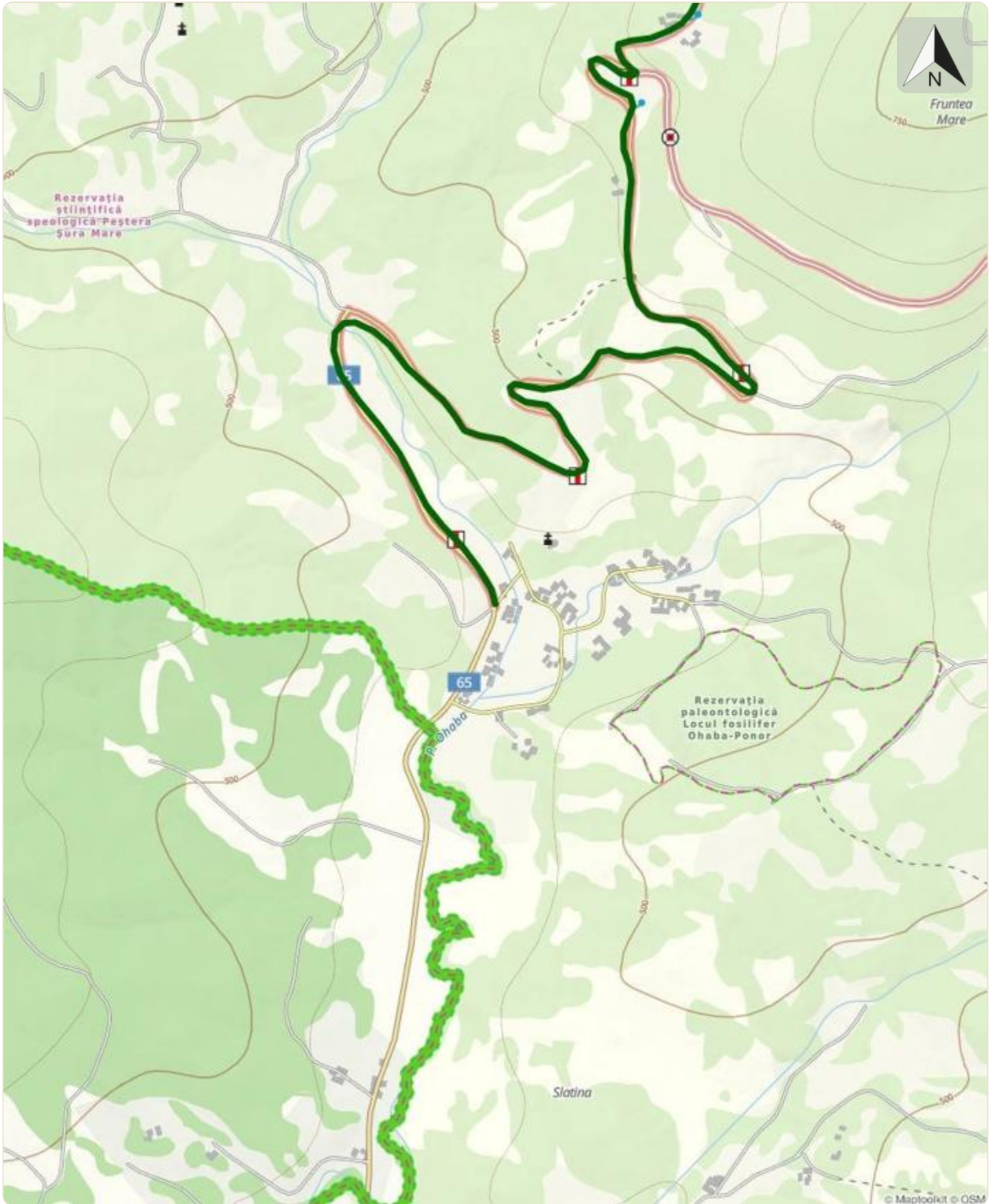
Urmăm drumul asfaltat din localitatea Ohaba-Ponor, care la un moment dat cotește brusc spre dreapta și urcă susținut spre Federi. La marginea de sud a localității Federi, unde se află mai multe garaje și unde se termină asfaltul părăsim acest drum pentru un drumeag ce urcă spre nord. Marcajele folosesc ulițele satului, cuibărit într-un amfiteatru natural de unde admirăm peste valea Streiului silueta Munților Retezat. După ultima casă din sat scurtăm o serpentină a drumului pe lângă un cireș izolat, apoi ieșim pe un platou carstic plin de doline. De la garaje și până aici am parcurs circa 3,5 km cu o urcare de 300 m diferență de nivel. Urmează un parcurs pitoresc cu urcușuri și coborâșuri line, pâlcuri de pădure, pășuni, sălașe, ocolind dolinele. Întâlnim terasamentul unei vechi căi ferate înguste - acum un drumeag - care este săpat în stâncă pe deasupra Fundăturii Ponorirci, sora mai mică a Fundăturii Ponorului. Ambele fundături sunt locuri extrem de pitorești, vâdate de fotografi și iubitori de peisaje, lunci prin care șerpuiește pârâul înainte de a intra în subteran. După ce trecem printre două doline pe un zid îngust de piatră părăsim fosta cale ferată spre stânga pe o potecă pe deasupra unor poieni lungi orientate pe direcția nord-vest. Plimbarea de circa 3,7 km pe platoul carstic se termină la intrare în pădure, de unde coborâm abrupt mai bine de 100 m diferență de nivel pe o cărare bine conturată până într-o poiană. De aici un drumeag ne coboară în scurt timp la un loc de popas. Până aici urcă drumul din Boșorod, pe care îl urmărește marcajul de acum încolo. Drumul este bun și are o bucată izolată de asfalt de 2,4 km. De menționat ca la 350 m de la întâlnirea asfaltului se află confluența cu Valea Roșie, de unde se poate urca la Cetatea Piatra Roșie - pe Valea Roșie 1,7 km, apoi pe drumul ce urcă în serpentine marcat cu TR (traseul 5).

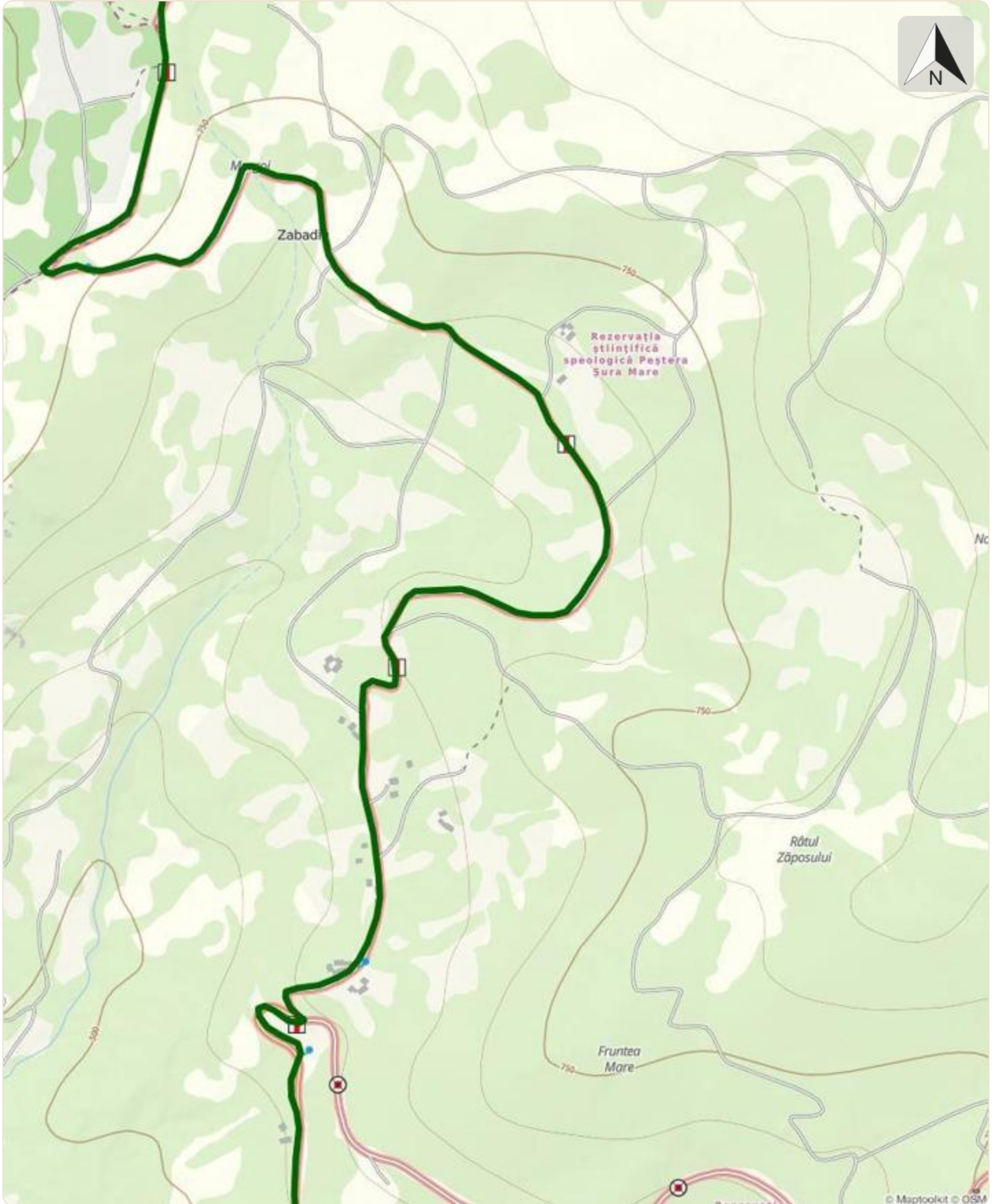
## **Etape**

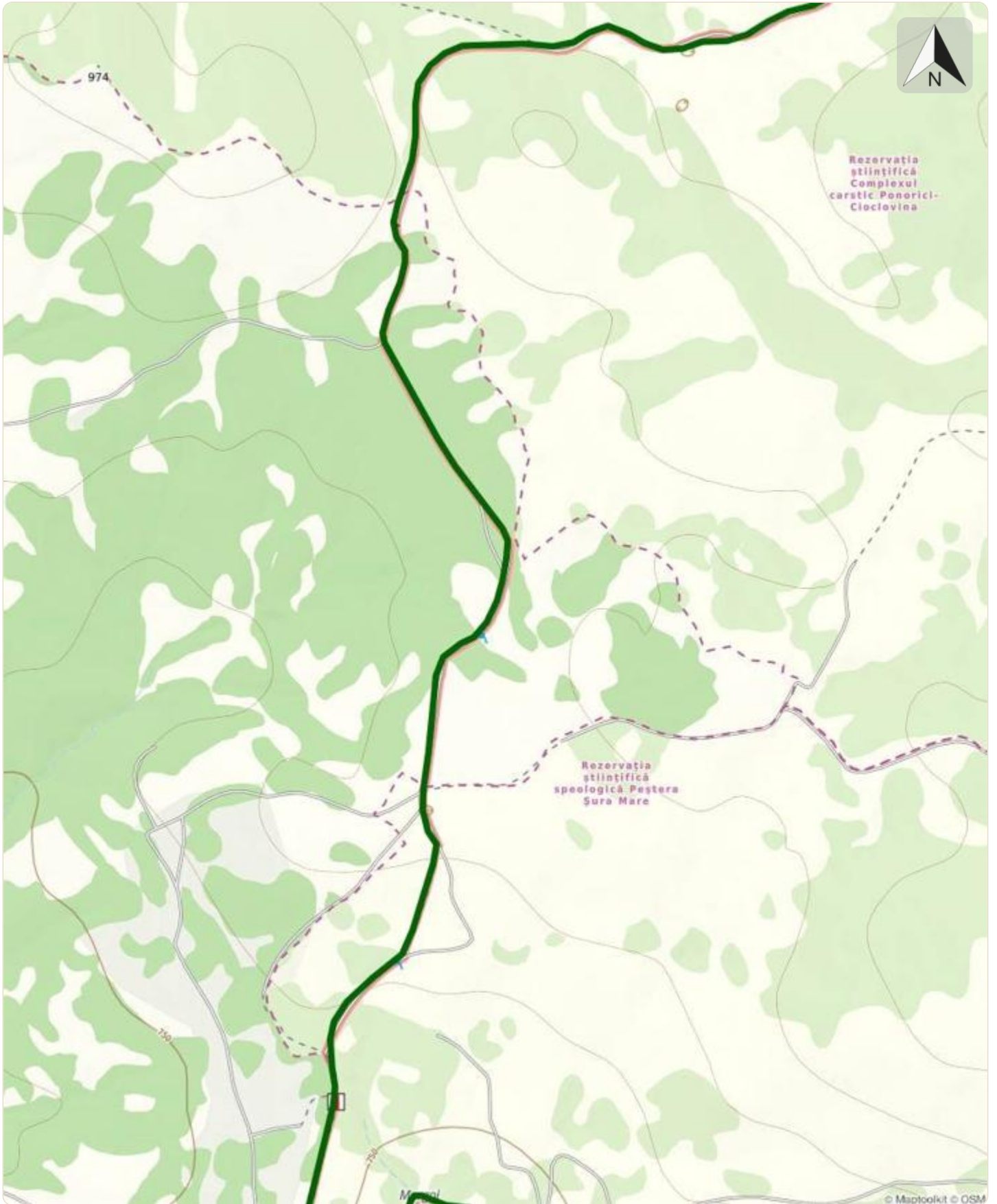
Ohaba-Ponor - Federi - Dealul Robului - lângă Peștera Ponorici - Valea Morii - Valea Luncanilor - Luncani - Boșorod

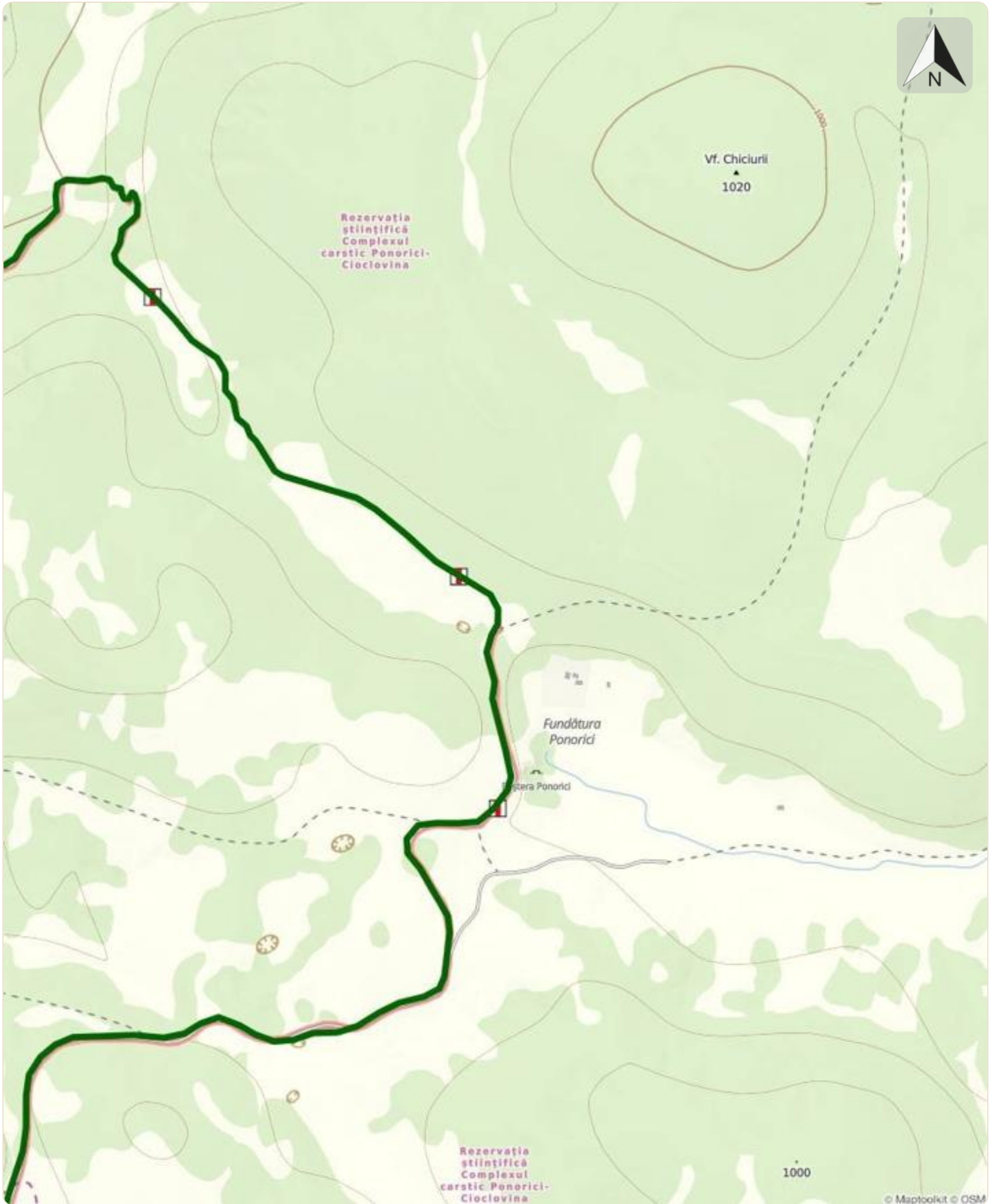
22MN07: Ohaba-Ponor - Valea Morii - Boșorod

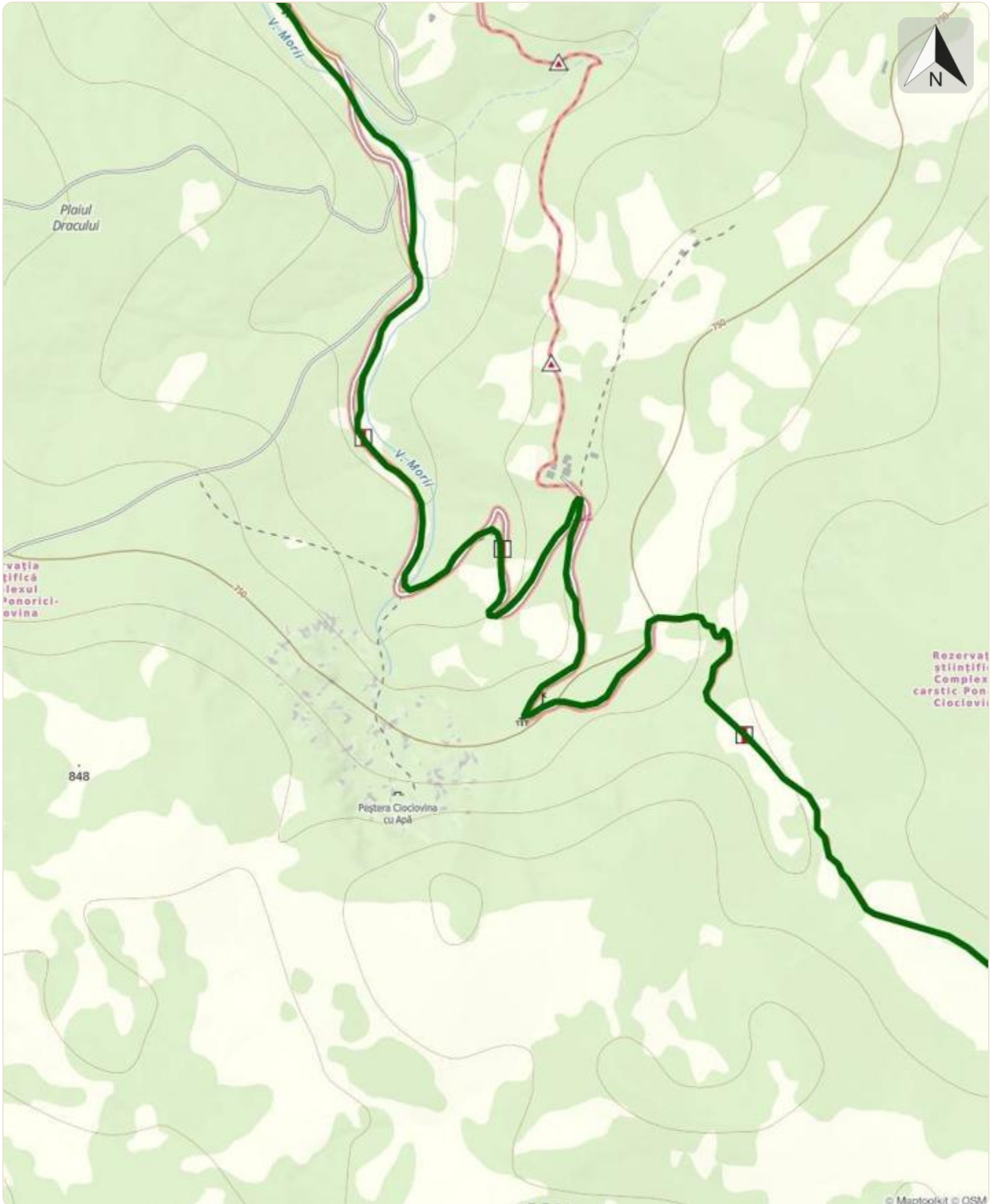


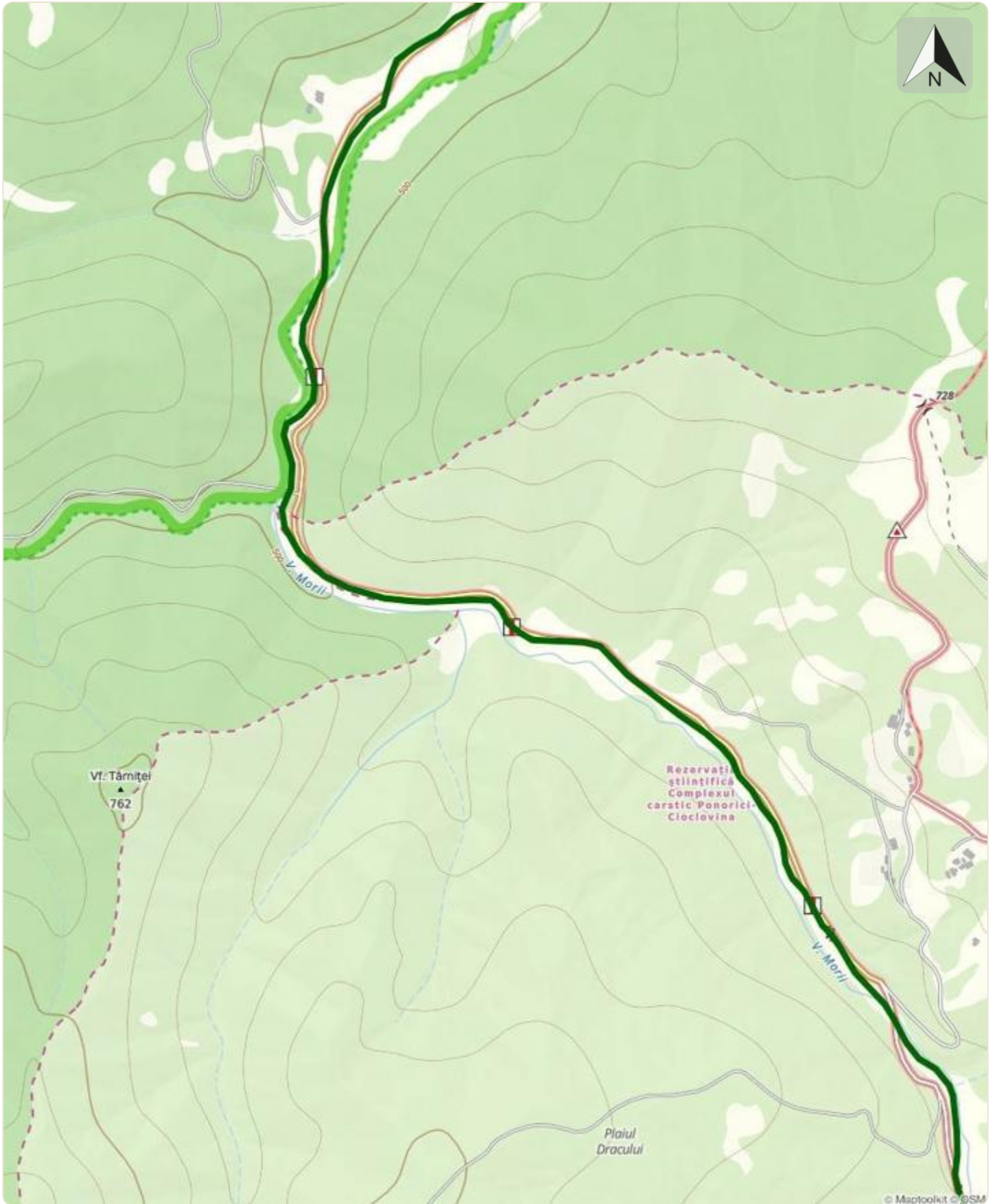


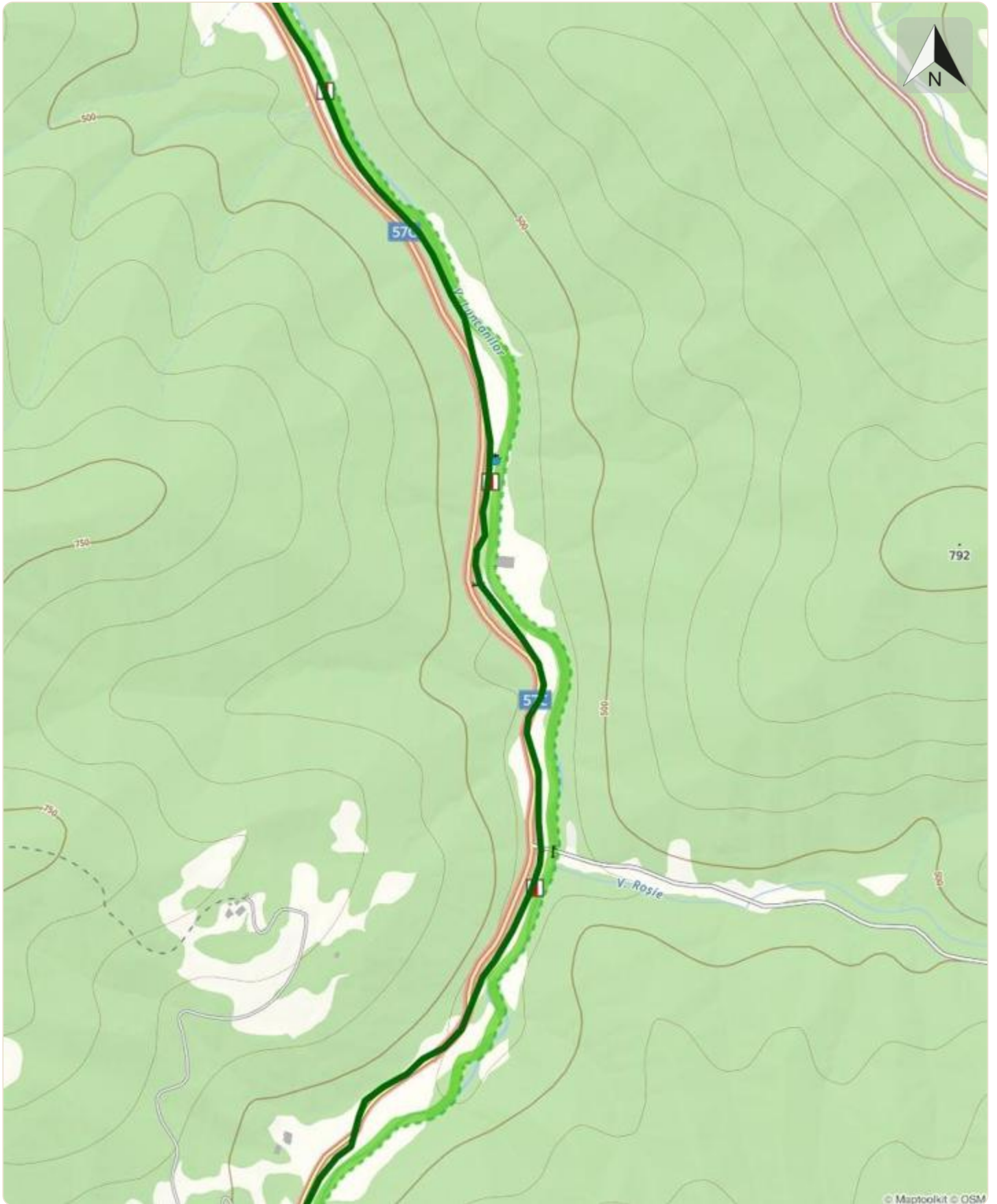


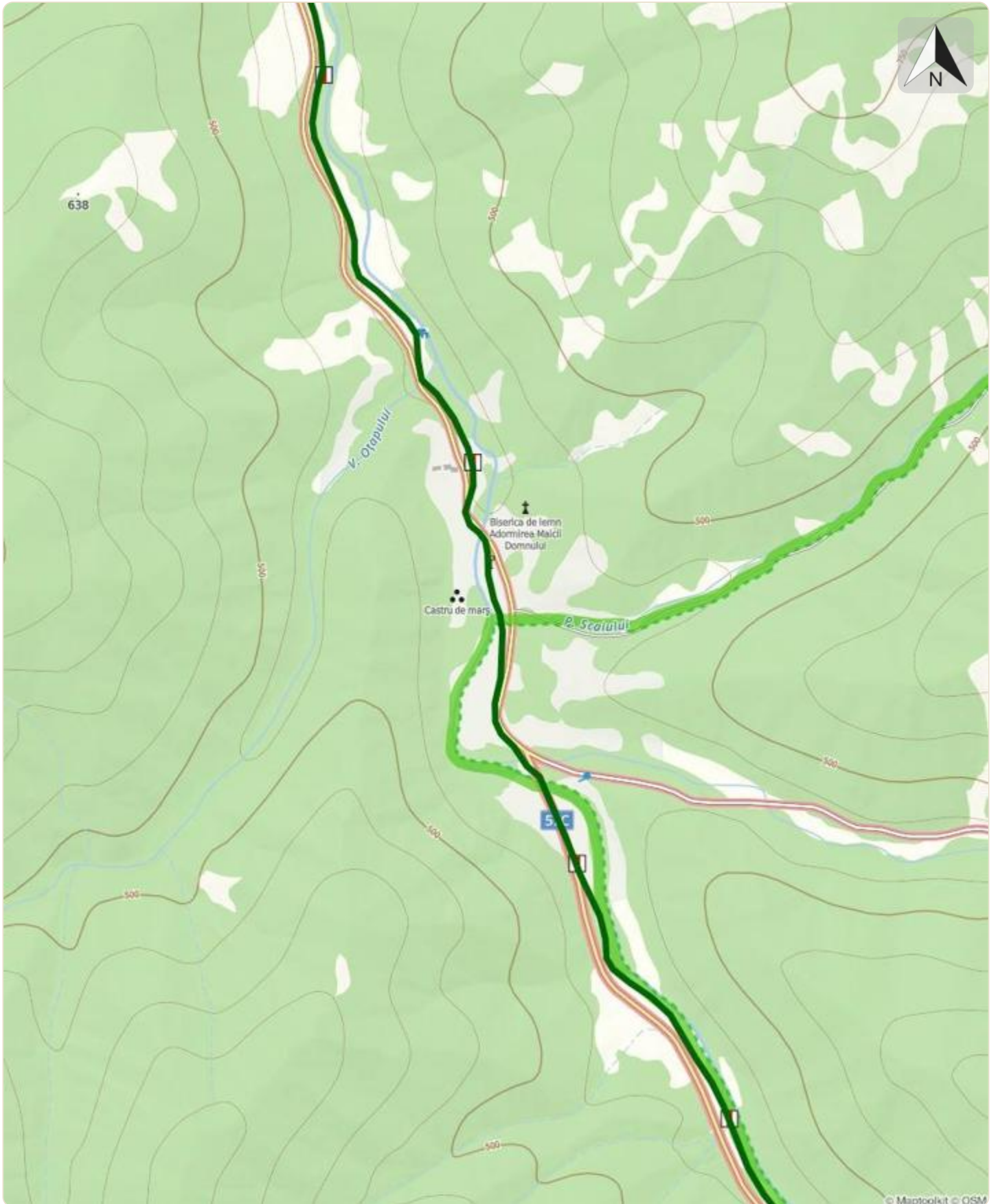


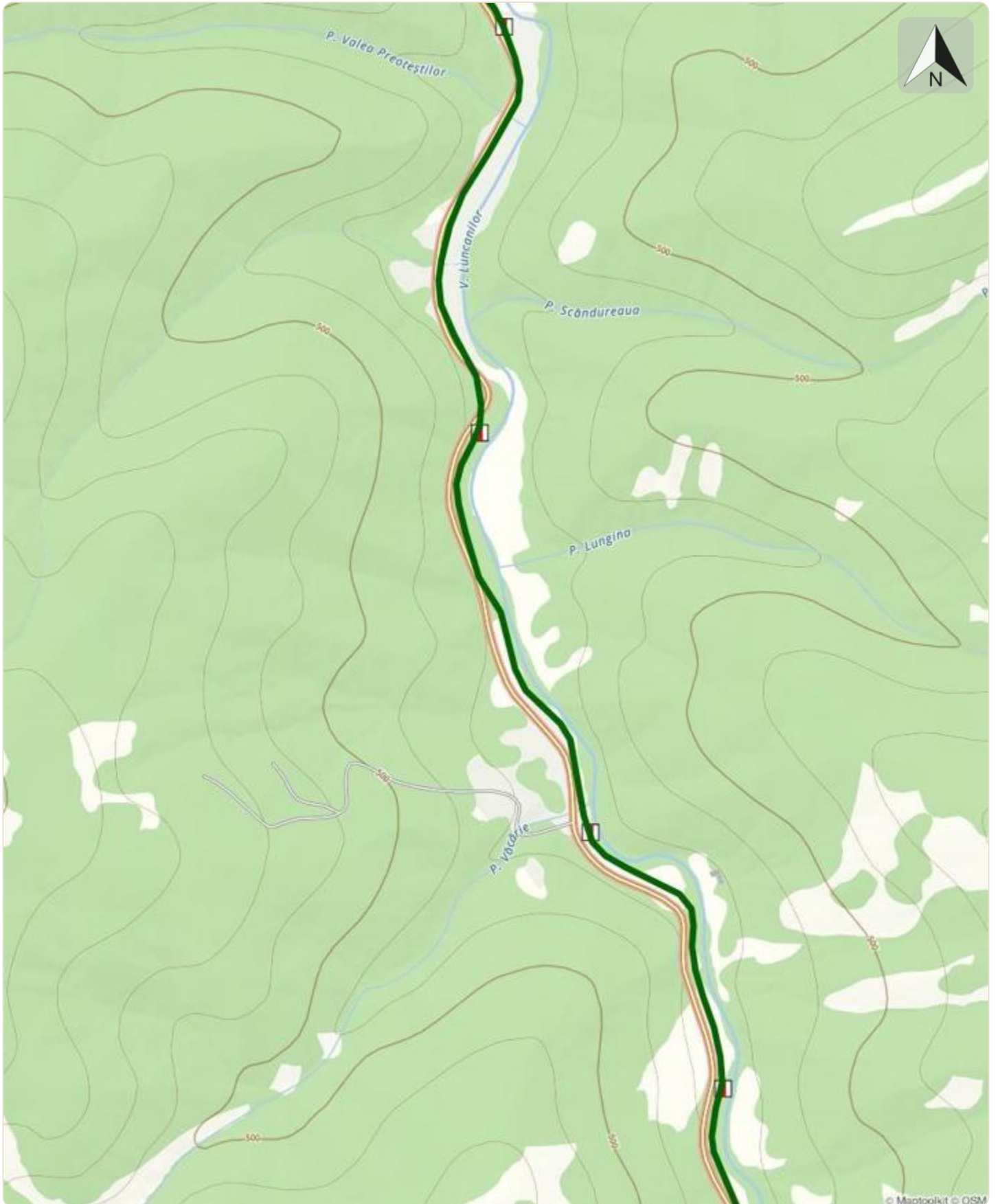














© Maptoolkit © OSM

