

# 15MN43: Neagra Șarului (DJ174F) - Stâncile 12 Apostoli - Vf. Rățițiș - Vf. Călimanul Cerbului - Neagra Șarului (DJ174F)



DRUMETIE



Dificultate:  
**difcil**



Distanță:  
**49.3 km**



Durată:  
**19h - 20h**



Urcare:  
**2243 m**



Coborâre:  
**2243 m**



Vârf:  
**2016 m**



## DETALII TRASEU

Regiuni

Călimani

Județe

Harghita, Suceava

Sectoare hartă

27 sectoare

Cele mai bune sezoane

- Ianuarie
- Februarie
- Martie
- ✓ **Aprilie**
- ✓ **Mai**
- ✓ **Iunie**
- ✓ **Iulie**
- ✓ **August**
- ✓ **Septembrie**
- ✓ **Octombrie**
- Noiembrie
- Decembrie

---

Atlas generat la 02.04.2026 • <https://muntii-nostri.ro>

Traseul 43 Punct Roșu este circuitul calderii Călimanilor, un traseu de 3-4 zile, care vizitează rezervația 12 Apostoli, Stâncile Pietrele Roșii, Poiana Izvoare și Drumul Maria Terezia (de sub Pietrosu Călimani), cabana Roza Vânturilor cu stația meteo de pe Vf. Rățițiș, vârfurile Iezerul Călimanului - Călimanul Cerbului, depresiunea Șaru Dornei ș.a.

## Descriere

Traseul 43 PR este al doilea traseu ca lungime după traseul de creastă, făcând circuitul calderii Călimanilor pe o distanță de aproape 50 km. Este un traseu dificil, cu mari diferențe de nivel, în cca. 3-4 zile de drumeție. Iarna accesibil în funcție de cantitatea și calitatea zăpezii. Obs: Fiind un traseu preponderent de creastă, are puține surse de apă. De la panoul de lângă Neagra Șarului străbatem fânețe și pâlcuri de pădure, intrând pe pârâul Apa Rece într-o zonă sălbatică unde poteca nu este evidentă și marcajele sunt rari. Acest tronson compensează prin flora sălbatică cu specii de orhidee și flori viu colorate (viorele, toporași, gențiene, crini de pădure etc). La capătul a 2 h ajungem în Poiana Apa Rece, la intrarea în parc, unde se poate campa cu cortul și există sursă de izvor. Urmează urcarea către Stâncile Lucaciu și Rezervația 12 Apostoli pe marcaj comun PA (traseul 48). De pe vârful Lucaciu avem prilejul să admirăm Munții Rodnei și Bârgăului în toată splendoarea. Printre stâncile împrăștiate și prin tufe de afine și merișor, coborâm apoi la rezervația 12 Apostoli, o aglomerare de sculpturi megalitice cu forme și nume ciudate, pe care localnicii le-au numit «Cei doisprezece Apostoli». Moșul, Mucenicul, Mareșalul, Nefertiti, Ramses, Gușterul ș.a. sunt doar câteva din grupul de stânci modelate în forme antropomorfe și zoomorfe. Tot de aici se poate admira Pietrosul Călimanilor (2100 m) și spre N, lanțul Suhard, cu Oușorul (1639 m). Următorul sector ne poartă aprox. 1 h înspre Pietrele Roșii și cetatea Tămăului, alte grupuri de stânci interesante, primind din stânga marcajul CA (traseul 46) până sub vârf. La Pietrele Roșii există loc de popas pentru cort și sursă de apă. Drumeția continuă pe sub Sâncile Tămăului (1860 m) și vf. Măierîș (1885 m), printre rariștile de molid și ienupăr, cca. 7 km, până spre Poiana Izvoare, unde urcă și marcajul PG (traseul 49), pe la Izvoarele Dornei. Tot aici întâlnim și marcajul BA (traseul 26), care urcă la Monumentul Eroilor de la Grui (variantă de 40 min dus-întors). În Poiana Izvoarele există loc de popas și izvor. Urmează un traseu prin jnepeniș, pe vechiul drum Maria Terezia, pe sub Pietrosu Călimani - Negoitul Unguresc, aprox. 3 h, alternând urcări cu coborâri și ajungând la traseul de creastă principal (traseul 1). Sub Șaua Negoiu întâlnim marcajul CA (traseul 27), care coboară înspre localitatea Lunca Bradului, izvor, refugiu nou și loc pentru 1-2 corturi. Următorul segment este evident, urmând traseul de creastă BR, până la cabana Roza Vânturilor cu stația meteo de pe Vf. Rățițiș (2021 m). Continuăm spre Bradul Ciont, sub care se poate pătrunde pe BA (traseul 40) spre Rezervația lacului Iezerul Călimani, cu loc de popas și sursă de apă. Abatere de la traseu de aprox. 1 h. (traseele 35 CR și 36 CA). Continuăm pe creastă până în Șaua Voievodesei, unde lăsăm în dreapta traseul principal de creastă (traseul 1) și urmăm pe cel secundar (traseul 41). Trecem rând pe rând de Vf. Iezerul Călimanului (2032 m) și Vf. Călimani Izvor, cu peisaje excepționale spre sectorul superior al Văii Neagra, care izvorăște din rezervația de jnepeni și pini Căliman și spre picioarele sud-estice ce coboară spre Depresiunea Bilbor. Sub Vf. Călimanul Cerbului, întâlnim varianta PA dinspre Gura Hăitii (traseul 48), apoi schimbăm direcția spre Piciorul Țiganului, cu priveriști spre Neagra Șarului și Depresiunea Șaru Dornei (Valea Neagra). Ultima porțiune coboară ușor pe un drum de tractor prin pădure, care urmează mai jos pârâul Tăieturii, trecem de pârtia de ski Neagra Șarului și ajungem la drumul județean.

## Indicații de parcurs

Acest traseu este al doilea ca lungime, după traseul de creastă principal BR, și reprezintă circuitul calderii Călimanilor. Pornirea este de pe drumul 174F, la ieșirea din localitatea Neagra Șarului către Gura Hăitii, altitudine aproximativă - 980 m. În drept cu un panou informativ cu harta Munților Călimani și indicator cu marcajul PR, se face dreapta, intrând pe un drum sătesc îngust dar asfaltat. După 3 km, se termină asfaltul și se intră puțin înspre dreapta pe pârâul Apa Rece. Se urcă prin pădure, printre copaci, prin zone unde poteca nu este evidentă, nici măcar vizibilă. Această porțiune necesită extra atenție deoarece și marcajele sunt destul de rare. După aprox. 3 km se ajunge în Poiana Apa

Rece, unde se poate campa cu cortul și se găsește și un izvor cu apă potabilă. Tot aici se intersectează marcajele TA și PA. Se cotește la stânga, pe după locul de popas, iar de aici până la Stâncile 12 Apostoli, adică aprox. 4 km, se merge comun cu marcaj PA, cea mai mare parte prin jnepeniș. După stânci, traseul PA, coboară prin pădure înspre stânga. Urmează 45-60 minute până în Poiana Pietrele Roșii, unde se intersectează traseul CA. De aici și până sub Vf. Tămău, cele două marcaje, PR și CA merg în comun, în urcare ușoară, aprox. 2 km, până la 1800 m altitudine. Marcajul CA cotește înspre dreapta, iar PR continuă înainte, aprox. pe curbă de nivel, încă 7 km. Aici se intersectează marcajul PG care vine de la Dornișoara, respectiv BA, care merge la Monumentul Eroilor de la Grui. (Un eventual ocol până la Monument, ar lua aprox. 40 minute dus-întors). Urmează o scurtă coborâre către Poiana Izvoarele, unde se întâlnește un izvor, pe partea dreaptă a potecii, și intersecție cu traseul CR care vine dinspre stânga, din Gura Haitii. Următorii 5 km sunt pe potecă, prin jnepeniș, alternând urcări cu coborâri, până se ajunge în Șaua Negoii. Aici se intersectează traseul de creastă principal BR și marcajul CA, care coboară înspre localitatea Lunca Bradului de pe Valea Mureșului. Tot aici, este un izvor și loc de popas, unde se pot întinde 1-2 corturi. De aici și până în Șaua Voievodesei, traseul PR merge evident și bine marcat, comun cu traseul de creastă BR, trecând pe rând prin Șaua Nicovală, Vf. Rățițiș, sub Vf. Bradul Ciont. În Șaua Voievodesei, la km 36,5 de la pornire, traseul BR face dreapta, iar marcajul PR continuă înainte, comun cu alt marcaj BR, care coboară până în satul Păltiniș. Urmează o urcare de 30-40 min. pe Vf. Iezerul Călimanului, la altitudinea de 2032 m, apoi încă 3 km până pe Vf. Călimanul Cerbului - 2013 m altitudine. Se coboară ușor spre dreapta, sub vârf, iar după câteva sute de metri, se virează stânga, în drept cu un stâlp indicator, unde cele două marcaje, PR respectiv BR se separă. Urmează aprox. 2 km în coborâre ușoară prin gol alpin, iar apoi încă 7 km tot de coborâre pe drum de tractor prin pădure, ajungând la pârtia de ski din Neagra Șarului, iar apoi pe o uliță către drumul 174F, închizând astfel circuitul după un total de 49,3 km.

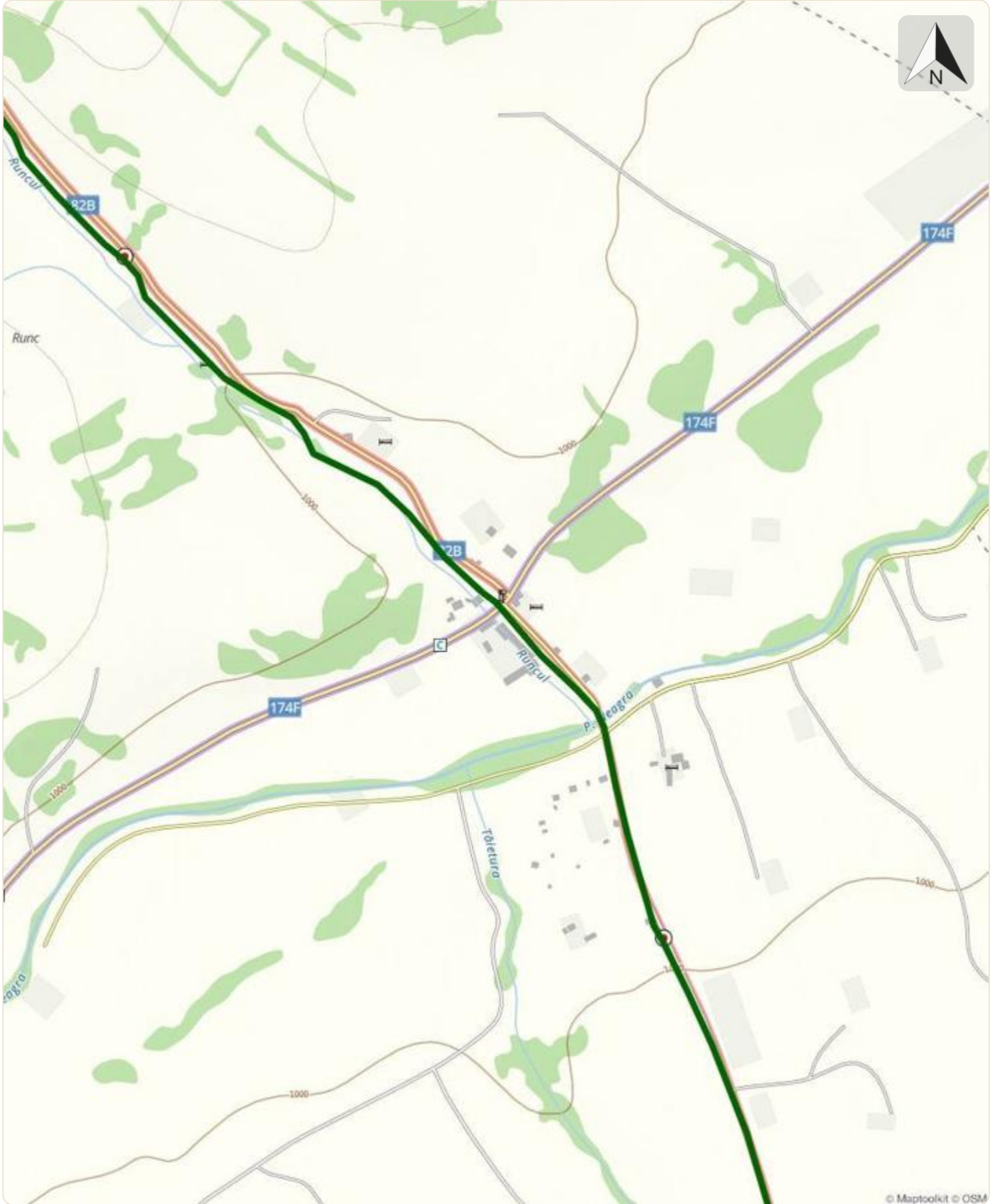
## **Etape**

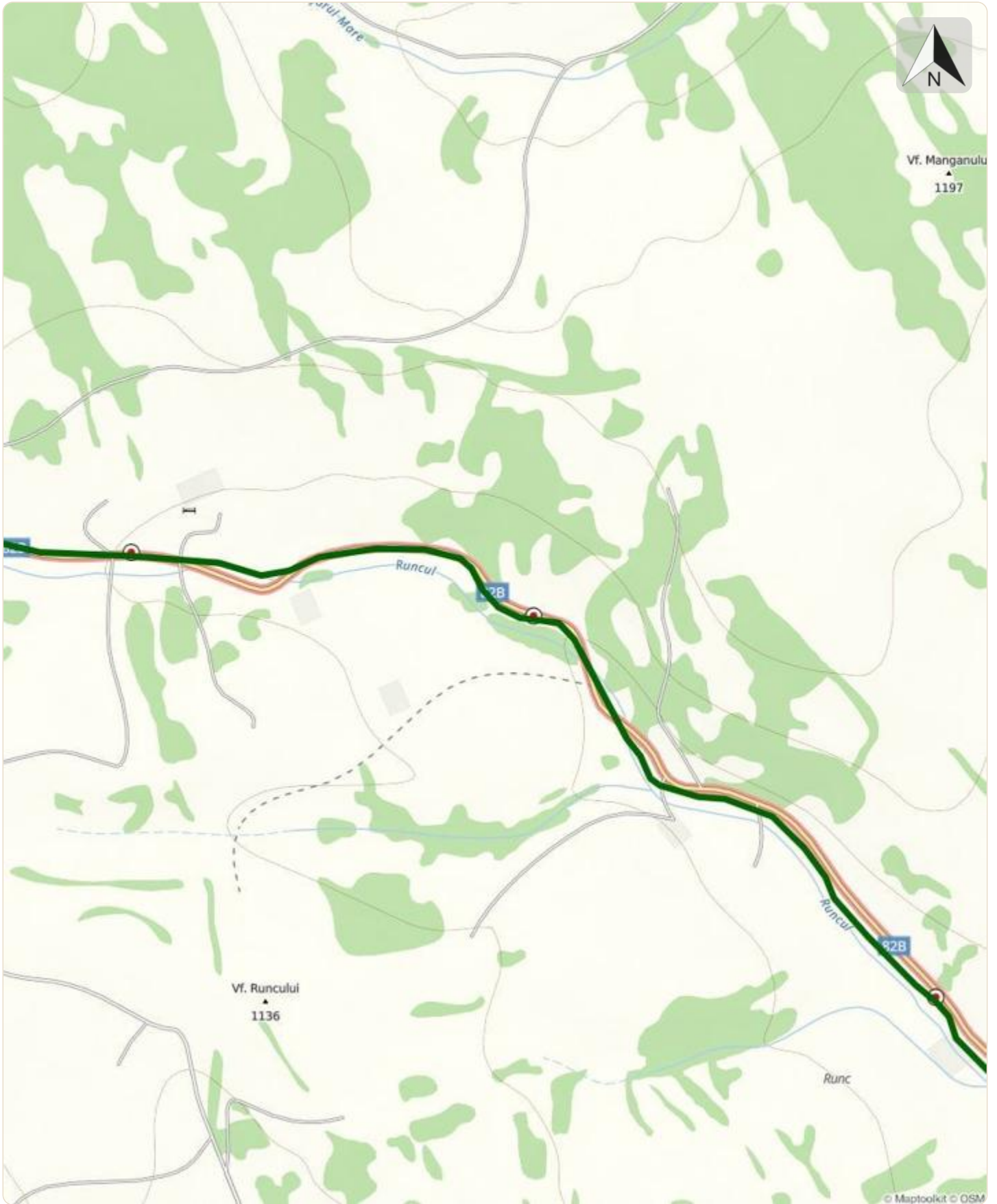
Neagra Șarului (DJ174F) - Stâncile 12 Apostoli - Șaua Negoii - Vf. Rățițiș - Vf. Iezerul Călimanului - Vf. Călimanul Cerbului - Neagra Șarului (DJ174F)

## **Observații**

Impracticabil / nerecomandat iarna.

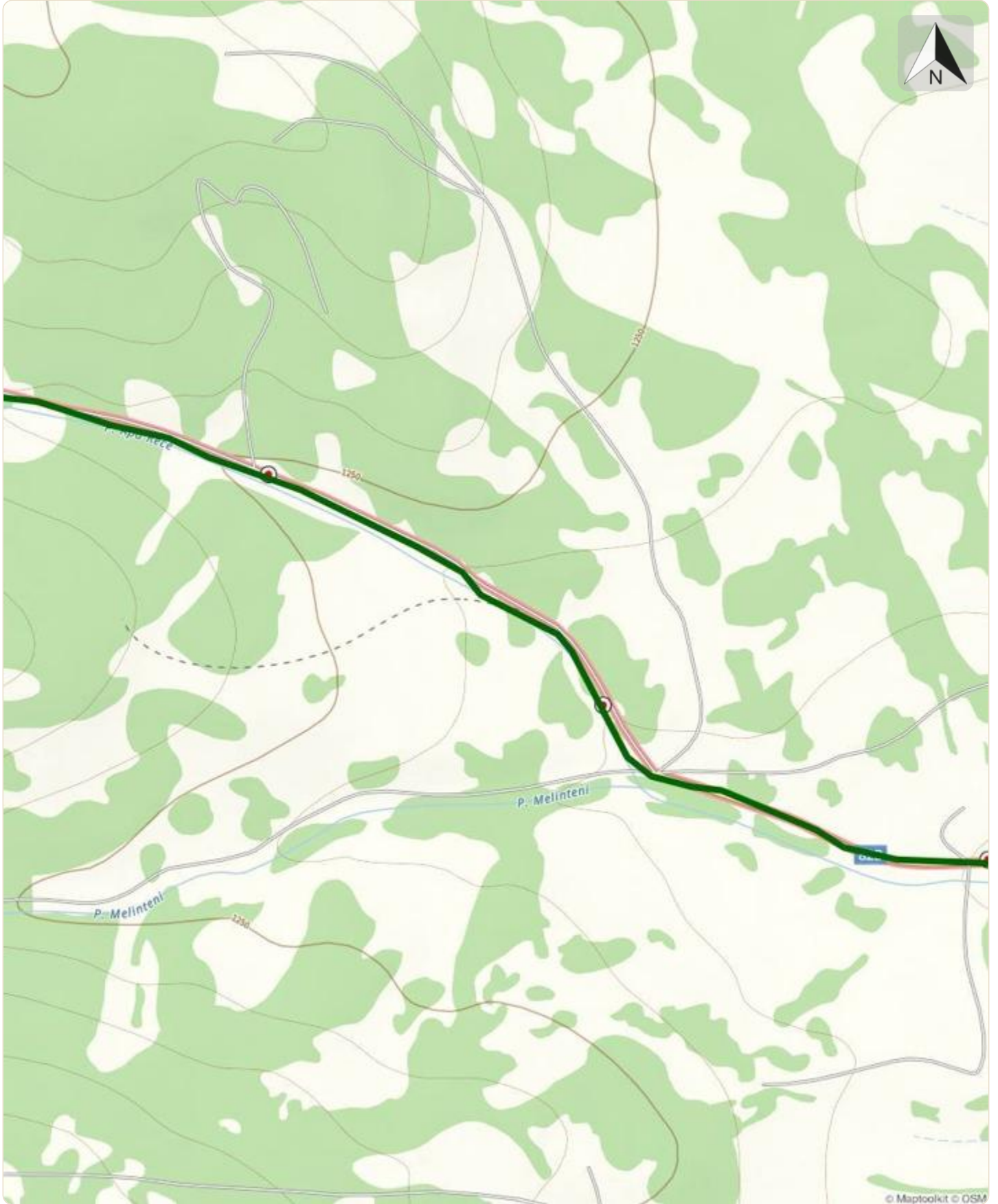


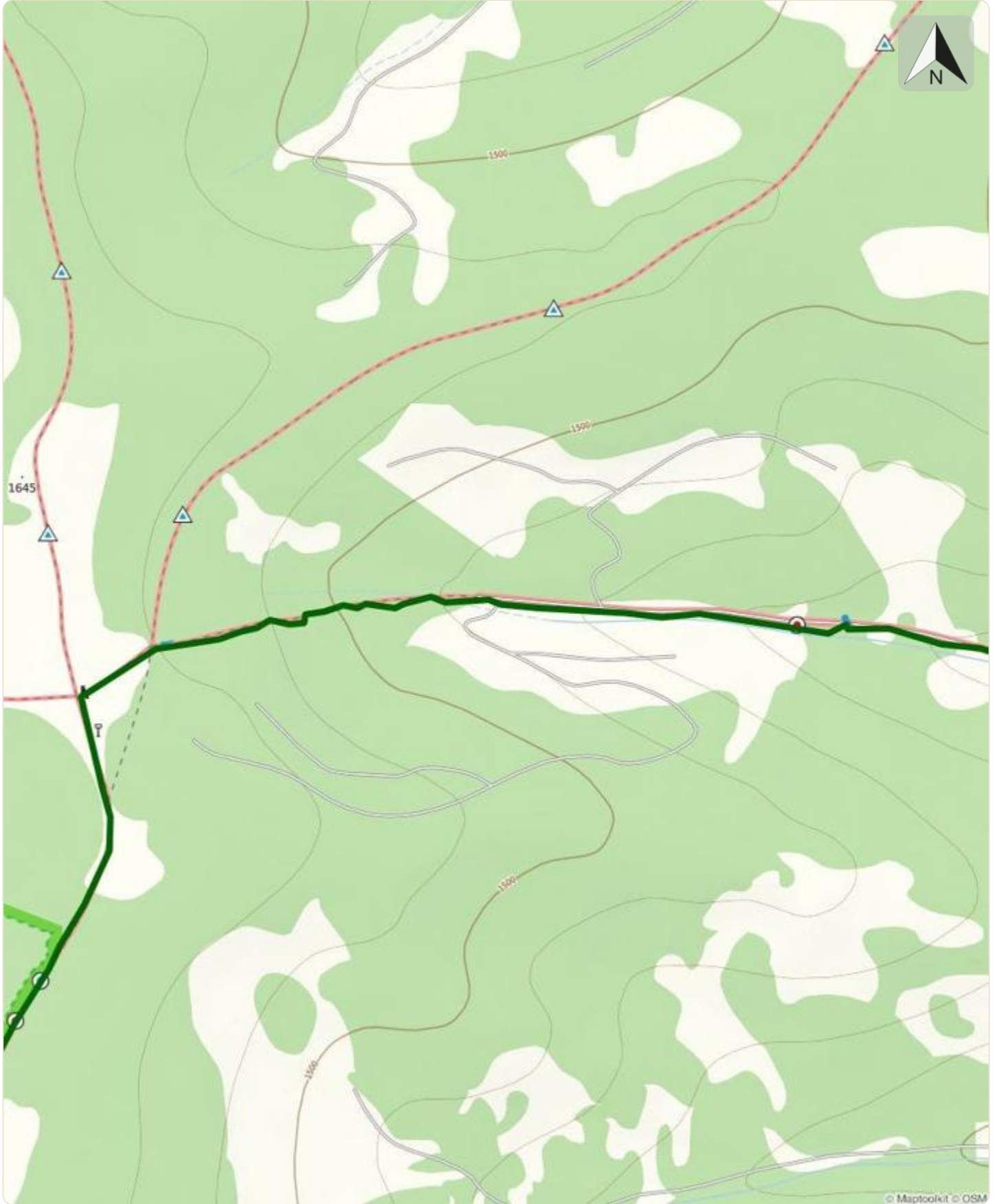


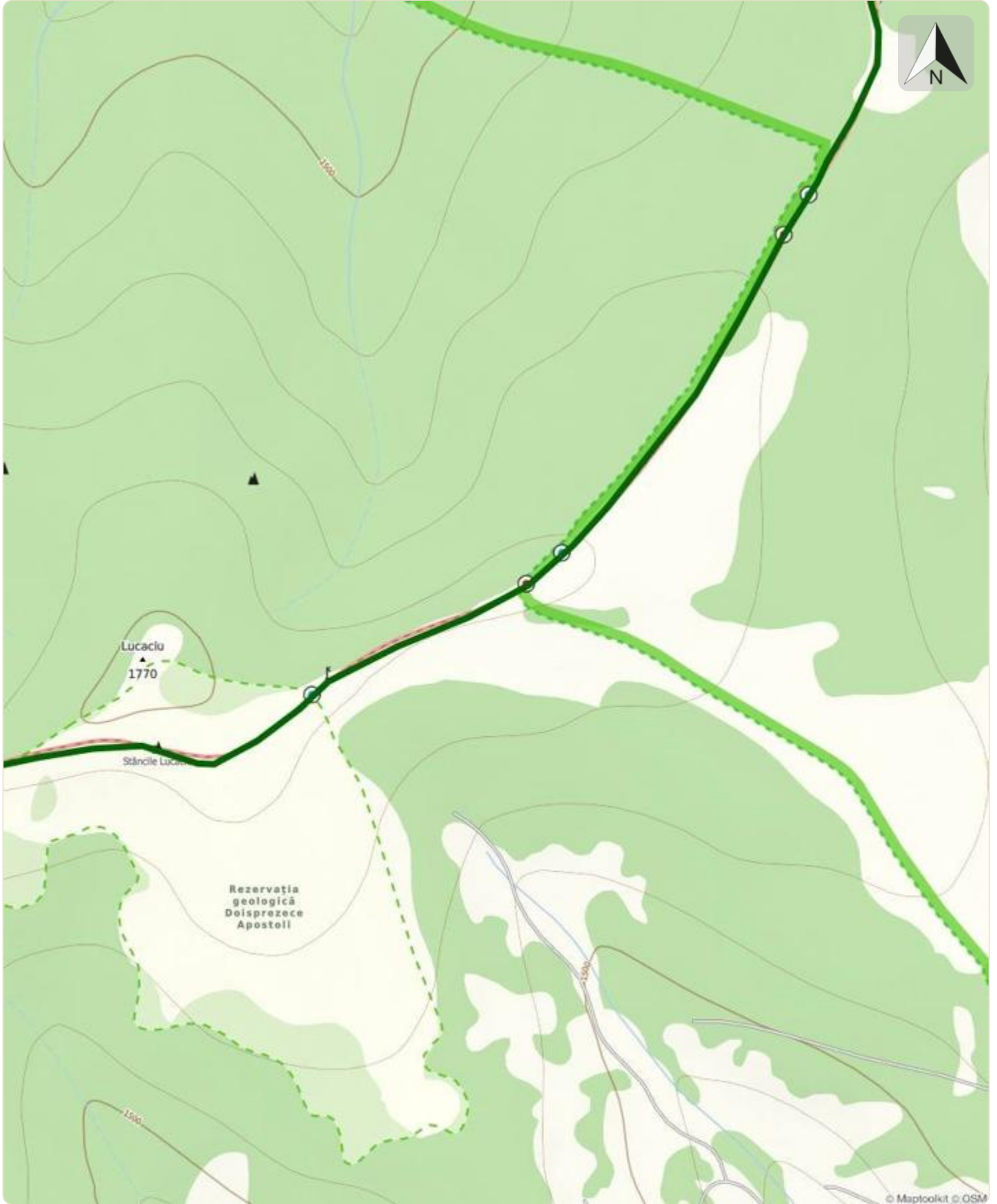


### Sector 3 din 27

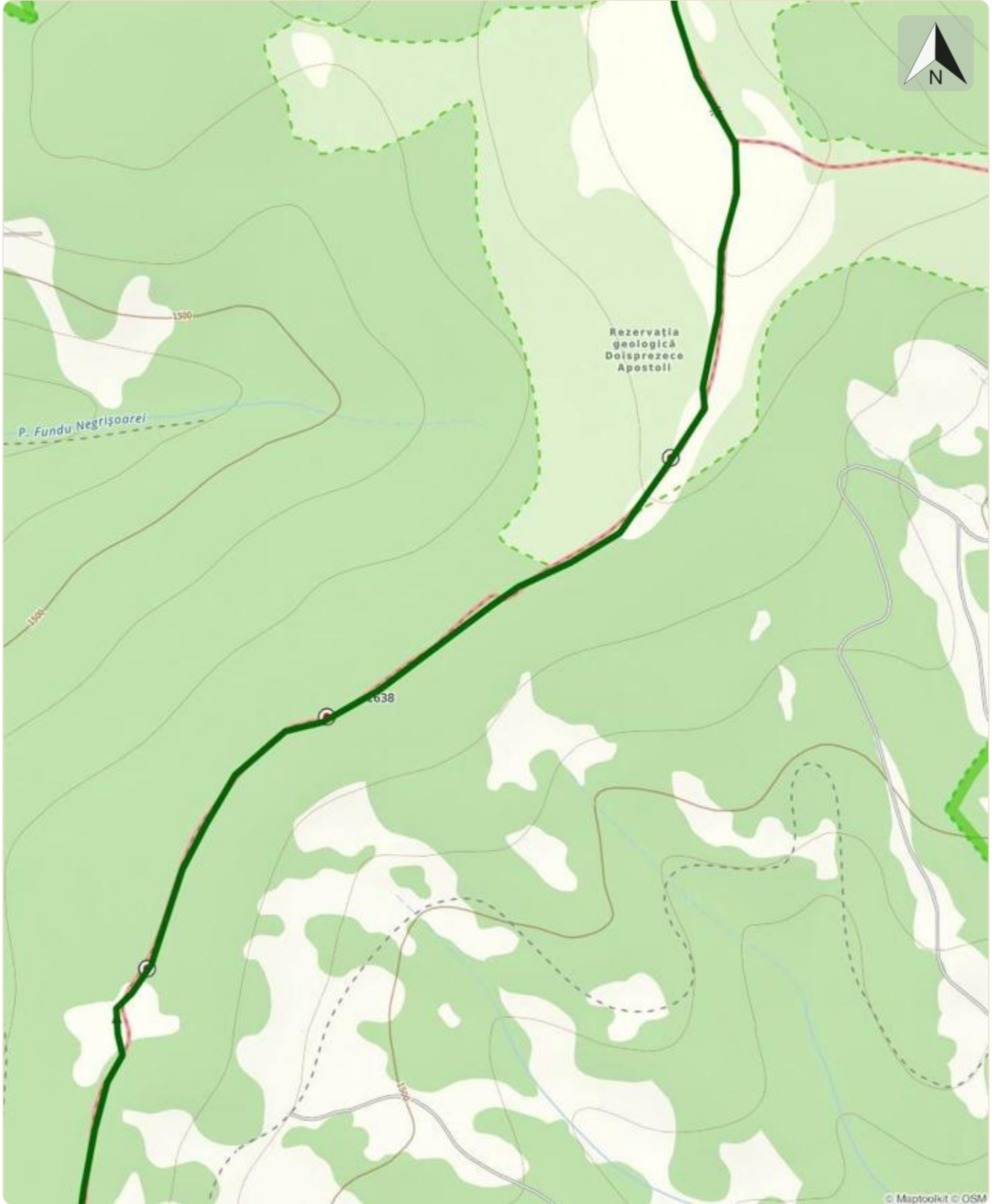
15MN43: Neagra Șarului (DJ174F) - Stâncile 12 Apostoli - Vf. Rățițiș - Vf. Călimanul Cerbului - Neagra Șarului (DJ174F)





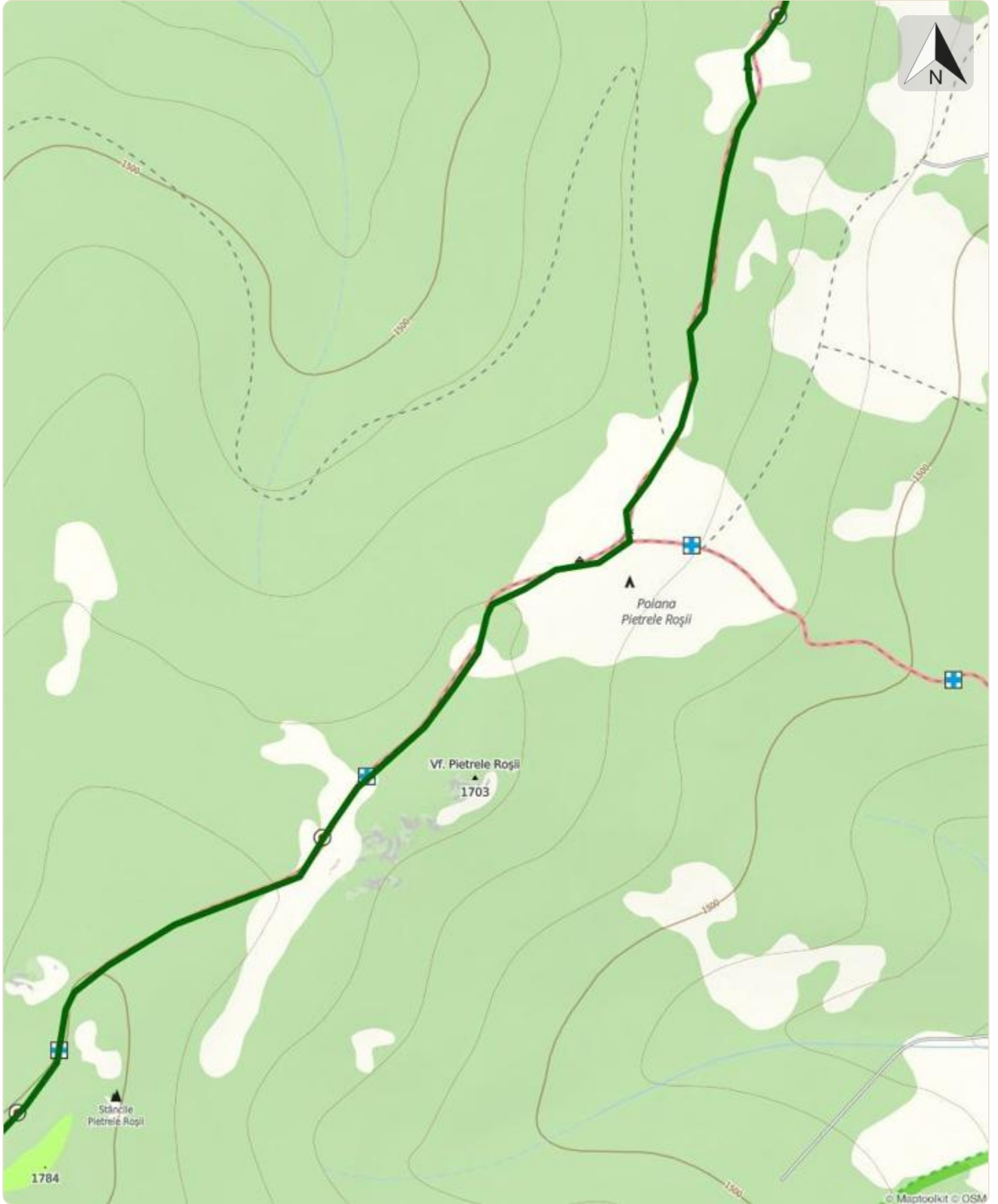






### Sector 8 din 27

15MN43: Neagra Șarului (DJ174F) - Stâncile 12 Apostoli - Vf. Rățițiș - Vf. Călimanul Cerbului - Neagra Șarului (DJ174F)



### Sector 9 din 27

15MN43: Neagra Șarului (DJ174F) - Stâncile 12 Apostoli - Vf. Rățițiș - Vf. Călimanul Cerbului - Neagra Șarului (DJ174F)

