

15MN25: Lunca Bradului - Șaua Gruiu



DRUMETIE



Dificultate:
dificil



Distanță:
21.6 km



Durată:
8h 15min - 9h 15min



Urcare:
1664 m



Coborâre:
445 m



Vârf:
1897 m



DETALII TRASEU

Regiuni Călimani

Județe Mureș

Sectoare hartă 12 sectoare

Cele mai bune sezoane

Ianuarie

Februarie

Martie

✓ **Aprilie**

✓ **Mai**

✓ **Iunie**

✓ **Iulie**

✓ **August**

✓ **Septembrie**

✓ **Octombrie**

Noiembrie

Decembrie

Traseul 25 Cruce Galbenă este unul din traseele principale de acces în creasta Călimanilor dinspre Valea Mureșului, urmărind în permanență piciorul sudic ce urcă pieptiș peste vârfurile Tătarului, Tihu și Gruiu. Este unul din traseele cu perspective fermecătoare asupra crestelor mai înalte ale Călimanilor și a văilor ce înconjoară piciorul de acces, cu câteva puncte de belvedere copleșitoare.

Descriere

Traseul 25 CG este un traseu de acces în creasta principală a Călimanilor, itinerar lung, sălbatic și dificil, într-o traversare transversală, pe un foarte lung picior sudic. Este un traseu solicitant, atât din prisma lungimii cât și a ascensiunilor totale de peste 1600 m diferențe de nivel, în aprox. 9 - 10 h de drumeție, accesibil iarna (pe rachete) în funcție de cantitatea și calitatea zăpezii. Prima parte este comună cu PG (traseul 24) și urcă ușor pe drumul forestier Fântânel, apoi lasă în stânga valea, intră în pădure și continuă urcarea ușoară pentru încă 3 km, până în Poiana Căpățâniei, cu loc de popas. Aflată pe culme (cca. 100 m alt) poiana ne oferă o primă belvedere către părțile vestice ale întinsului masiv. Urcarea continuă prin pășuni împădurite, ajungem la o poiană cu izvor (Poiana Bradului), apoi continuăm până la stânca Santinela Tătarului, de pe care se deschide o priveliște fermecătoare către Valea Ilvei și spre zona înaltă a Călimanilor, cu vârfurile Pietrosu și Rețițiș, separate de Șaua Nicovală. Continuăm prin pădurea sălbatică, cu atenție sporită la marcaj. La 16,5 km de la pornire, sub Vf. Tătarului, găsim o colibă veche de lemn (refugiul Tătarului), utilizabil doar în caz de forță majoră. Înaintăm prin zmeuriș, ținem culmea Tătarului aprox. 1,5 km și întâlnim varianta TA (traseul 20) - traseul de acces dinspre Valea Ruscă. După aprox. 2,5 km întâlnim din dreapta varianta PA (traseul 28) de acces spre Vf. Tihu dinspre V. Tihului. Urcând pe Vârful Tihu (1799 m) cca. 30-40 minute dus-întors, putem avea parte de o panoramă superbă către văile din jur și celelalte creste ale Călimanilor. CG continuă printr-o zonă de jnepeniș înaltă apoi intră în gol alpin (aprox. 1750 m alt). Ghidați de stâlpii indicatori, ocolim în urcare Vf. Ruscii și după 30 min ajungem în dreptul Vf Gruiu (1882 m), în Șaua Gruiu, la intersecția cu traseul de creastă principal (traseul 1).

Indicații de parcurs

Acesta este un traseu de acces în creasta principală a Călimanilor dinspre Valea Mureșului. Este un traseu lung, sălbatic și dificil. Intrarea în traseu se face din localitatea Lunca Bradului, pe Valea Fântânel. Prima parte este comună cu traseul PG și urcă ușor pe drum forestier. După aprox. 3,5 km marcajele se separă, astfel că PG continuă înspre stânga pe drum, iar CG face dreapta, trecând pârâul și intrând în pădure. De aici se urcă ușor prin pădure, pentru 3 km, până se ajunge în Poiana Căpățâniei unde se întâlnește și un loc de popas. Urcarea continuă prin pășuni împădurite ca după încă aprox. 3,2 km să se ajungă la un izvor cu apă potabilă, situat în partea inferioară a Poienii Bradului, o poiană mare care găzduiește și o stână. Poiana se traversează aprox. 600 m în urcare, pe diagonală, intrându-se înapoi în pădure în partea din stânga-sus. Traseul continuă într-un teren relativ plat, prin zone defrișate dar și pădure, până se ajunge la o stâncă situată în dreapta potecii. Stânca poartă numele de Santinela Tătarului, iar de pe ea se deschide o panoramă frumoasă către Valea Ilvei. De aici, urcarea continuă prin pădurea sălbatică, întâlnind și mici porțiuni de coborâre pentru următorii aprox. 4,5 km. Pe această zonă se găsesc foarte multe căzături de copaci, iar unele dintre ele trebuie încojurate mulți zeci de metri, cu atenție, pentru a nu pierde marcajul. La km 16,5 de la pornire, se ajunge la refugiul Tătarului, altitudine aprox. 1500 m, situat sub Vf. Tătarului. Refugiul, o colibă veche de lemn, nu este în cea mai bună formă, iar camparea înăuntru ar trebui să se facă doar în caz de forță majoră. Partea de traseu de după refugiu este o zonă cu zmeuriș, foarte deasă, care face înaintarea extrem de anevoioasă. Marcajul e cam rar pe această porțiune, dar trebuie ținută culmea, pentru aprox. 1,5 km, când se intersectează traseul TA, care vine dinspre stânga, de pe Valea Ruscă. Poteca continuă ascensiunea prin pădure pt. încă aprox. 2,5 km, când întâlnește urcând dinspre dreapta, traseul PA care urcă pe Vf. Tihu. (O deviere până pe Vf. Tihu, pe marcaj PA, ar lua încă 30-40 minute dus-întors). Această intersecție se află la km 20 de la pornirea din Lunca Bradului. După câteva minute de mers, traseul iese din pădure, trece o zonă de jnepeniș, iar apoi ajunge în gol alpin la aprox. 1750 m altitudine. Se continuă urcarea printr-o zonă cu stâlpi indicatori, foarte utili pe timp de ceață, iar după 1,5 km parcurși,

se ajunge pe Vf. Ruscii (denumit și Stâncile lui Ilieș), la altitudinea de 1913 m. Pe această urcare finală, cu 300-400 m înainte de a ajunge pe vârf, se găsește și un izvor cu apă potabilă. De pe Vf. Ruscii, urmează o coborâre finală prin jnepeniș, de 10 minute, până în Șaua Gruiu, unde se intersectează traseul de creastă principală BR.

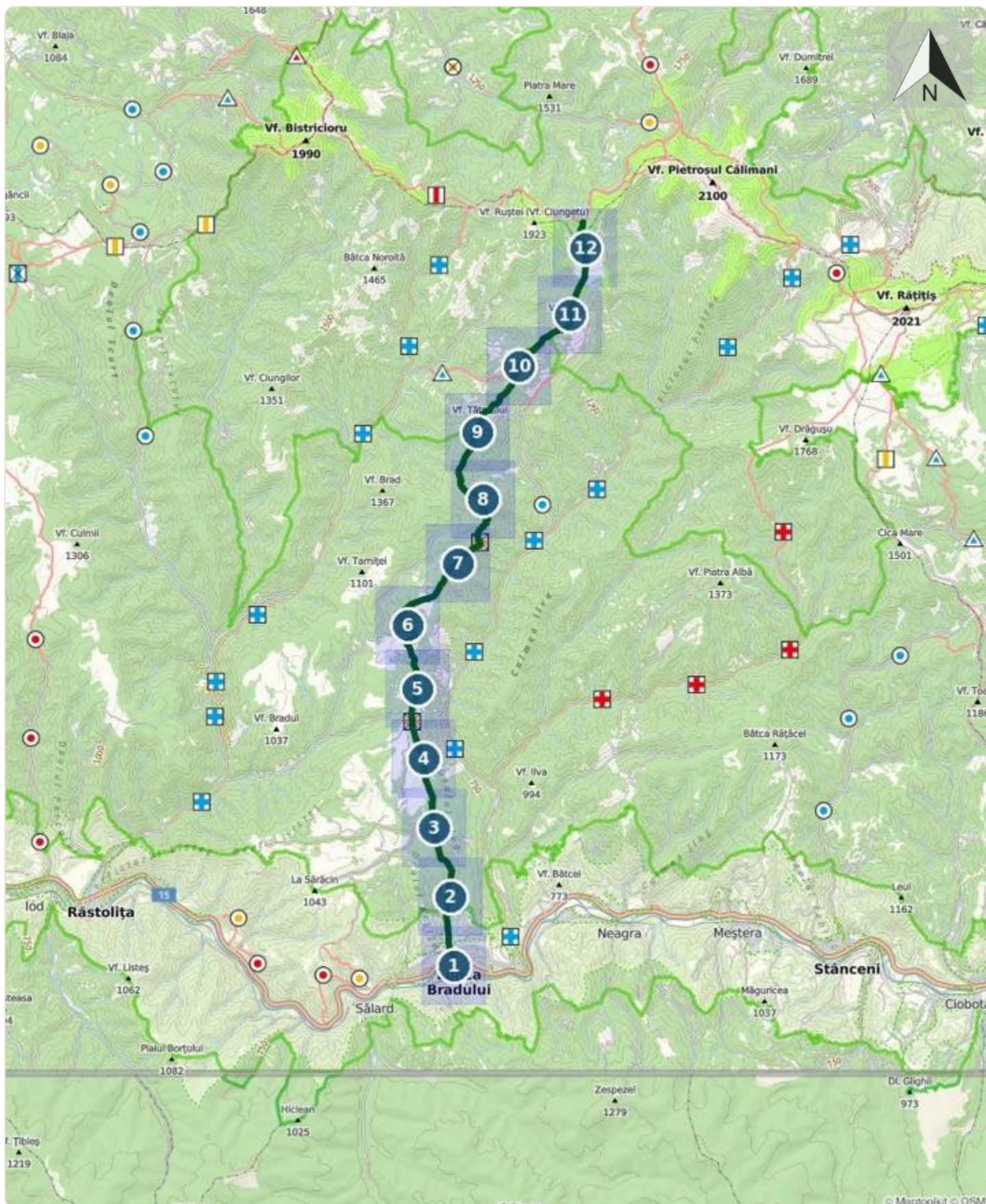
Etape

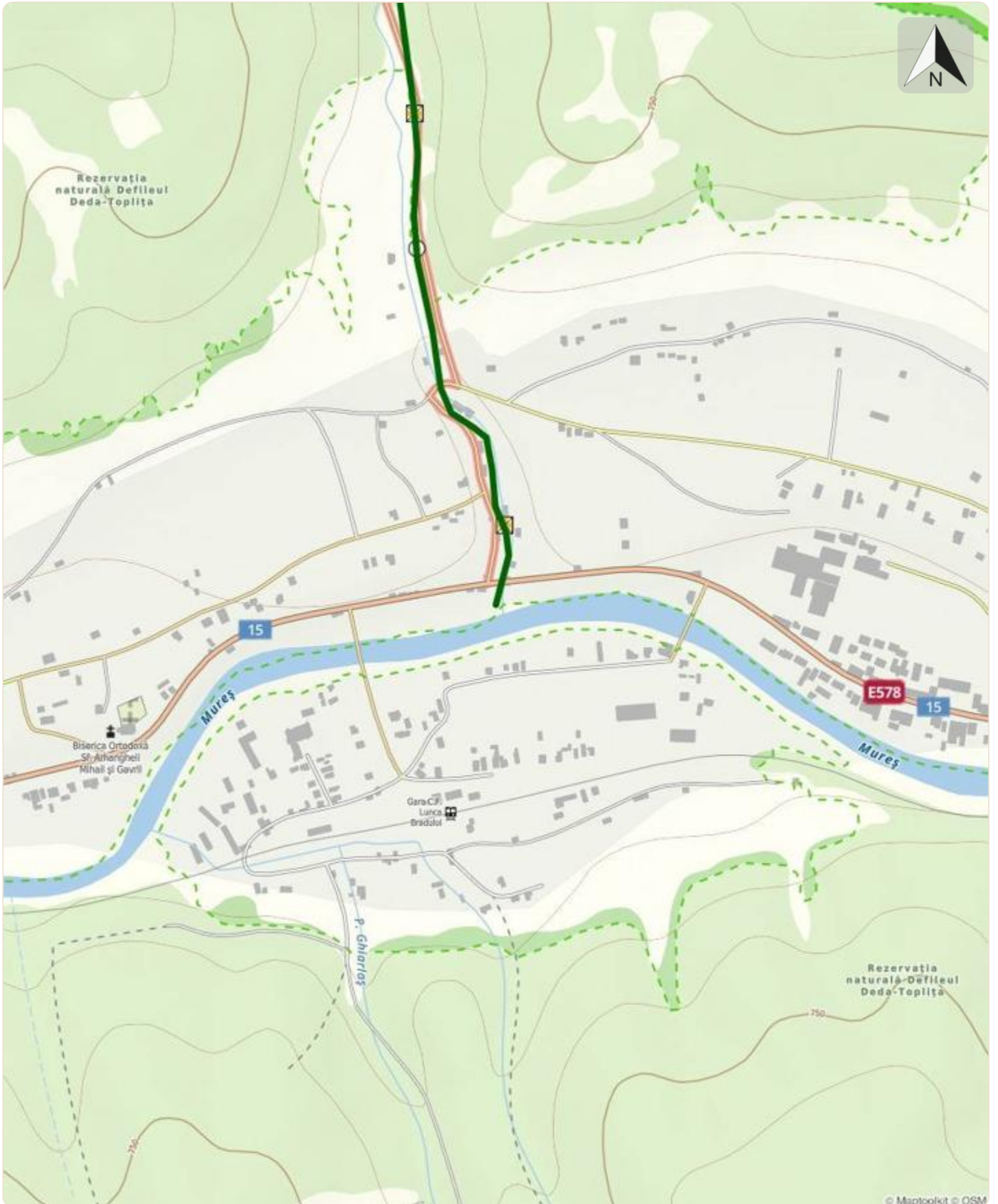
Lunca Bradului - Valea Fântânel - Vf. Tătarului - sub Vf. Tihu - sub Vf. Ruscii - Șaua Gruiu

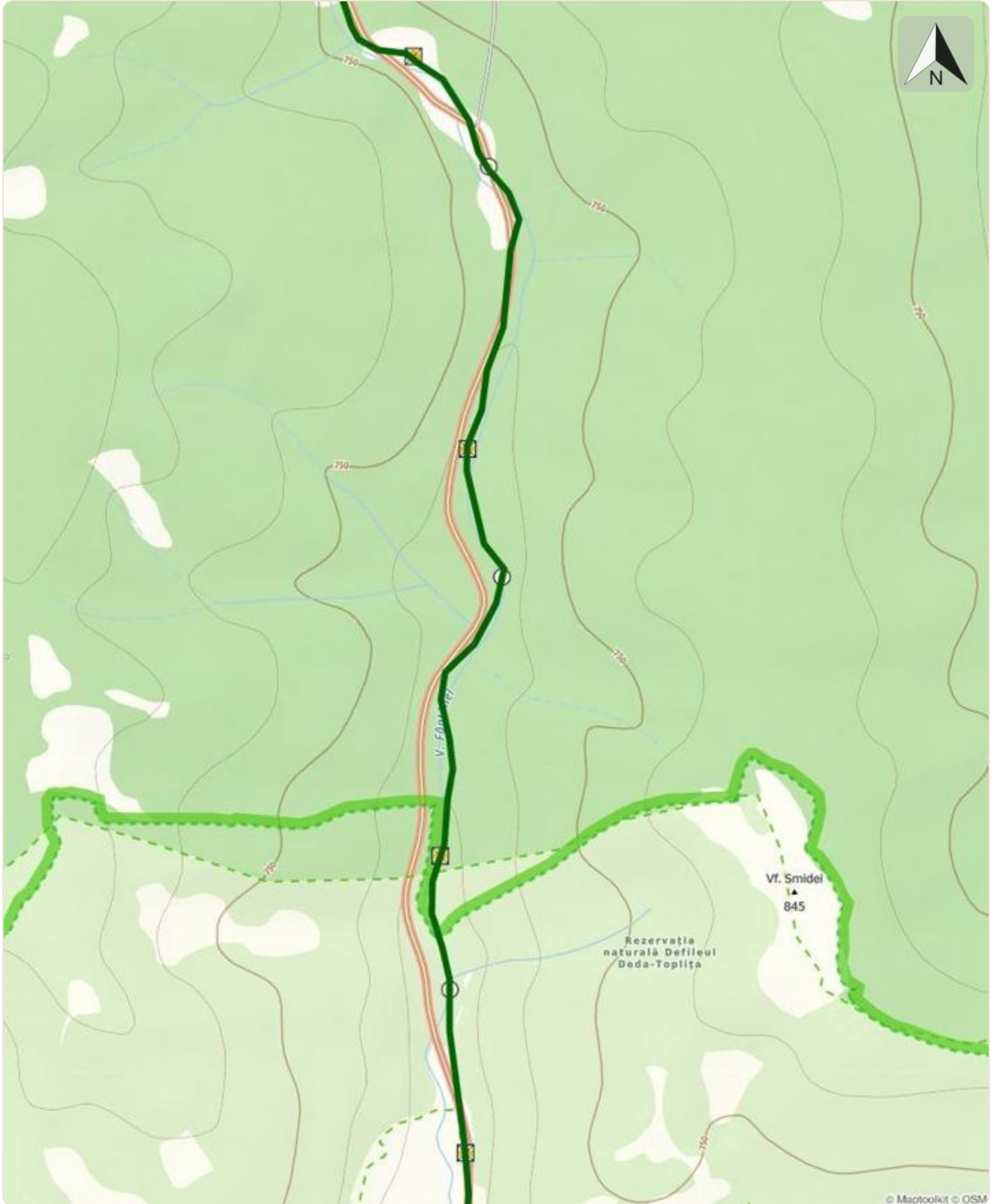
Observații

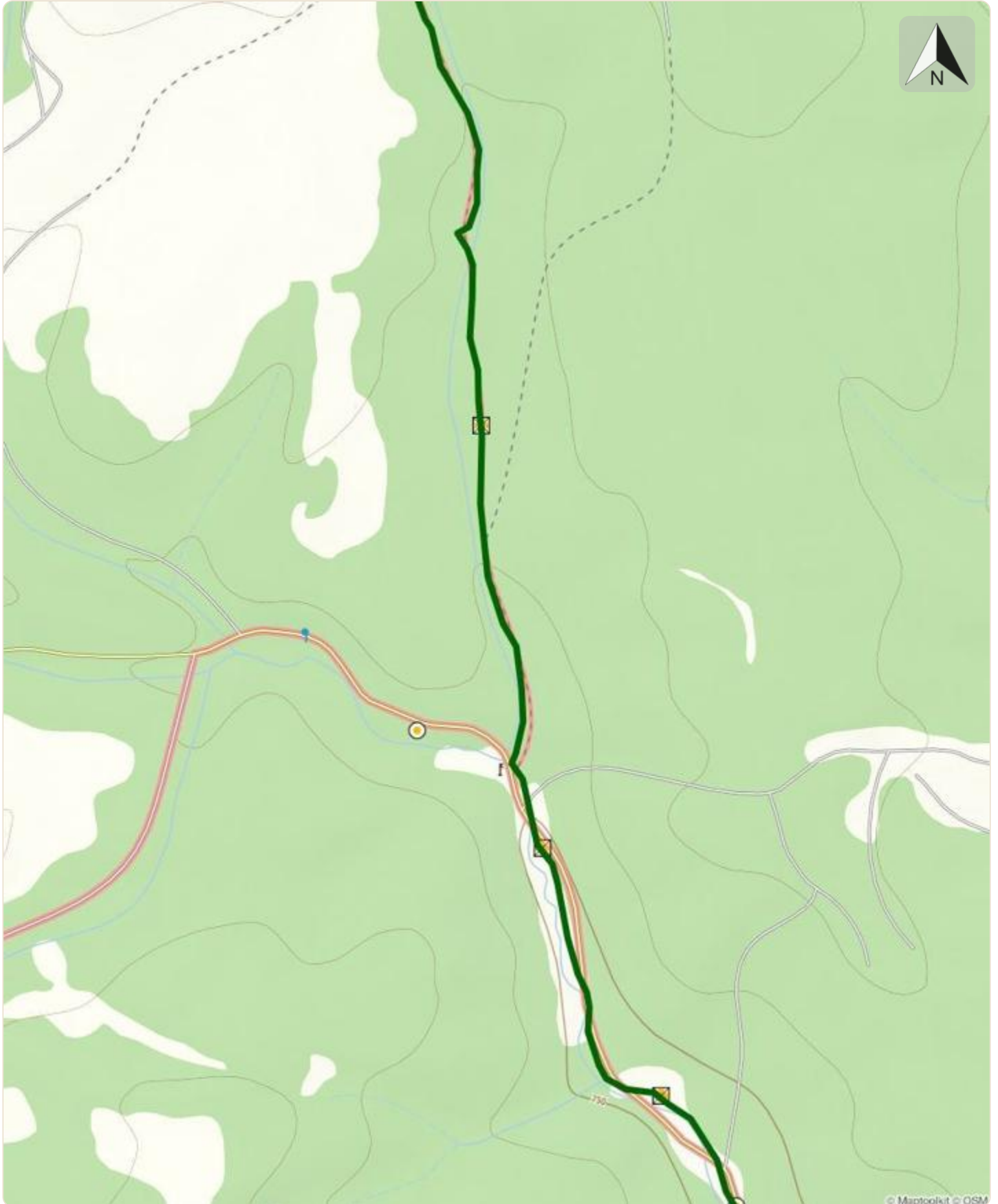
Marcaje rare între Lunca Bradului și ieșirea din drumul forestier, de aici impracticabil până la intersectarea cu traseul CA din cauza vegetației crescute. Impracticabil / nerecomandat iarna.

15MN25: Lunca Bradului - Șaua Gruiu









© Maptoolkit © OSM

