

06MN26: Hobița - Stâna de Râu - Șaua Custurii



DRUMETIE



Dificultate:
mediu



Distanță:
33.8 km



Durată:
14h - 15h



Urcare:
2358 m



Coborâre:
1297 m



Vârf:
2244 m



DETALII TRASEU

Regiuni	Retezat
Județe	Hunedoara
Sectoare hartă	15 sectoare

Traseul 26 Triunghi Albastru este traseul de legătură între Hobița și creasta principală a Retezatului (Șaua Custurii), urmând în primă fază un drum forestier nemodernizat spre fosta cabană Baleia. De pe culmea Cozma-Baleia, traseul ajunge la Stâna de Râu, apoi urcă în Șaua Custurii între vârfurile Păpușa și Custura.

Descriere

Traseul 26 TA face legătura între localitatea Hobița și Șaua Custurii, aflată între vârfurile Păpușa și Custura, ca alternativă a traseului pe Valea Râu Bărbat. Un traseu lung, pe un parcurs cu peste 2000 m D+, în cca 15 h, potrivit turiștilor cu experiență, bine echipați. Iarna, traseul poate pune probleme, în funcție de cantitatea și calitatea zăpezii. Din gara Pui urmăm marcajul PR (traseul 25) până la Hobița străbătând un drum local ce trece prin satul Râu Bărbat (7 km). Din Hobița, urcușul până la fosta cabană Baleia se face pe șoseaua forestieră veche (drum practicabil pentru mașini cu garda înaltă). Perpedes, folosim cărările care taie serpentinele drumului, cu perspective frumoase spre Țara Hațegului și către abruptul nordic al Munților Retezat. După culmea Șerelului, drumul continuă în pantă lină și ajunge în Poiana Baleia, unde găsim fosta cabană Baleia și refugiul Salvamont Baleia. De aici poteca străbate un pâlc de pădure, apoi urcă în mici serpentine pe culmea Cozma-Baleia, pe lângă „Fântâna Rece”, spre șaua Gorova. La scurt timp, lăsăm poteca de creastă BR (traseul 2) - spre Porțile Închise în față și facem stânga pe drumul pastoral, pe curba de nivel, întâlnind numeroase izvoare, printr-o zonă de pășune, apoi prin pădure și urcăm până la Plaiul Coastele Ciorii. Mai departe, traversăm pădurea de molid amestecată cu jnepeni și zâmbrii, cu perspective asupra căldărilor nordice ale Culmilor Văcarea, Custura-Gruniu și Râu Bărbat. Ajungem la poiana largă Stâna de Râu, un loc minunat de recreere și odihnă, loc pentru corturi cu Refugiul Salvamont. Aici întâlnim PR (traseul 25) - ce urcă în creastă la Porțile Închise, trecând pe lângă cel mai pitoresc și fotogenic lac din Retezat, Tăul Țapului. De la Stâna de Râu, poteca TA lasă în stânga spectaculoasele cascade Ciomfu, apoi urcă paralel cu valea, prin pajiști care ne conduc într-un peisaj tot mai arid, până în creasta Custura - Păpușa, în șaua Fereastra Custurii, cumpănă de ape între bazinul V. Râu Bărbat și V. Lăpușnicul Mare. De aici avem un orizont frumos asupra culmilor înconjurătoare, cu lacurile din căldarea Custurii și Poiana Pelegii. Dacă alegem să continuăm pe CG (traseul 27), avem posibilitatea să vizităm mai multe vârfuri ale Culmii Custura - Grunziu, între care Vârful Custura (2457 m), al cincilea vârf din Retezat. De partea opusă, prin Șaua Custurii, avem acces la Vf. Păpușa Mică, apoi la Vf. Păpușa (2508 m), sub care întâlnim traseul principal de creastă BR (traseul 2).

Indicații de parcurs

Traseul urmărește un vechi drum ciobănesc folosit în transhumanță. De la Hobița până la fosta cabană Baleia este drum practicabil cu mașini cu gardă înaltă, preferabil mașini de teren. Cabana Baleia este într-o stare avansată de degradare. Există în schimb în apropiere o cabană silvică, un refugiul Salvamont, o stână și este permisă camparea. Din poiana dinaintea cabanei urcăm pe un plai înierbat, trecem printr-un pâlc de pădure, apoi urcăm în mici serpentine pe culmea Cozma-Baleia. Ocolim vârful Brădetului, trecem printr-un culoar de jnepeni, apoi după un parcurs frumos pe o culme cu jnepeni, poieni și pâlcuri de molizi ajungem în Șaua Gorova, semnalizată cu un stâlp indicator. De aici, urmărim un drum pastoral care merge relativ pe curba de nivel, întâlnind numeroase izvoare. După o zonă de pășune intră în pădure și urcă într-un frumos plai (coastele Ciorii). De aici, urmează un lung parcurs în principal prin pădurea de molid amestecată cu jnepeni, zâmbri și alte specii, întâlnind mereu luminișuri și poieni din care se văd căldările nordice ale Culmilor Văcarea și Gruniu. De la Stâna de Râu (loc campare, refugiul Salvamont) poteca lasă în stânga (sud) spectaculoasele cascade Ciomfu, urcă paralel cu valea prin pajiști, apoi peisajul devine tot mai arid. În apropiere de creastă, poteca face un mic ocol spre stânga (sud) pentru a facilita urcușul și iese în creasta Păpușa-Custura într-un punct mai înalt și aflat mai la sud decât Șaua Custurii. Din acest punct, în zilele senine priveliștea este magnifică. Traseul coboară apoi abrupt până în Valea Peleaga, unde întâlnește traseul marcat cu PA, în locul numit La Cotroană. De aici continuă în aval alături de acesta, până în Poiana Pelegii.

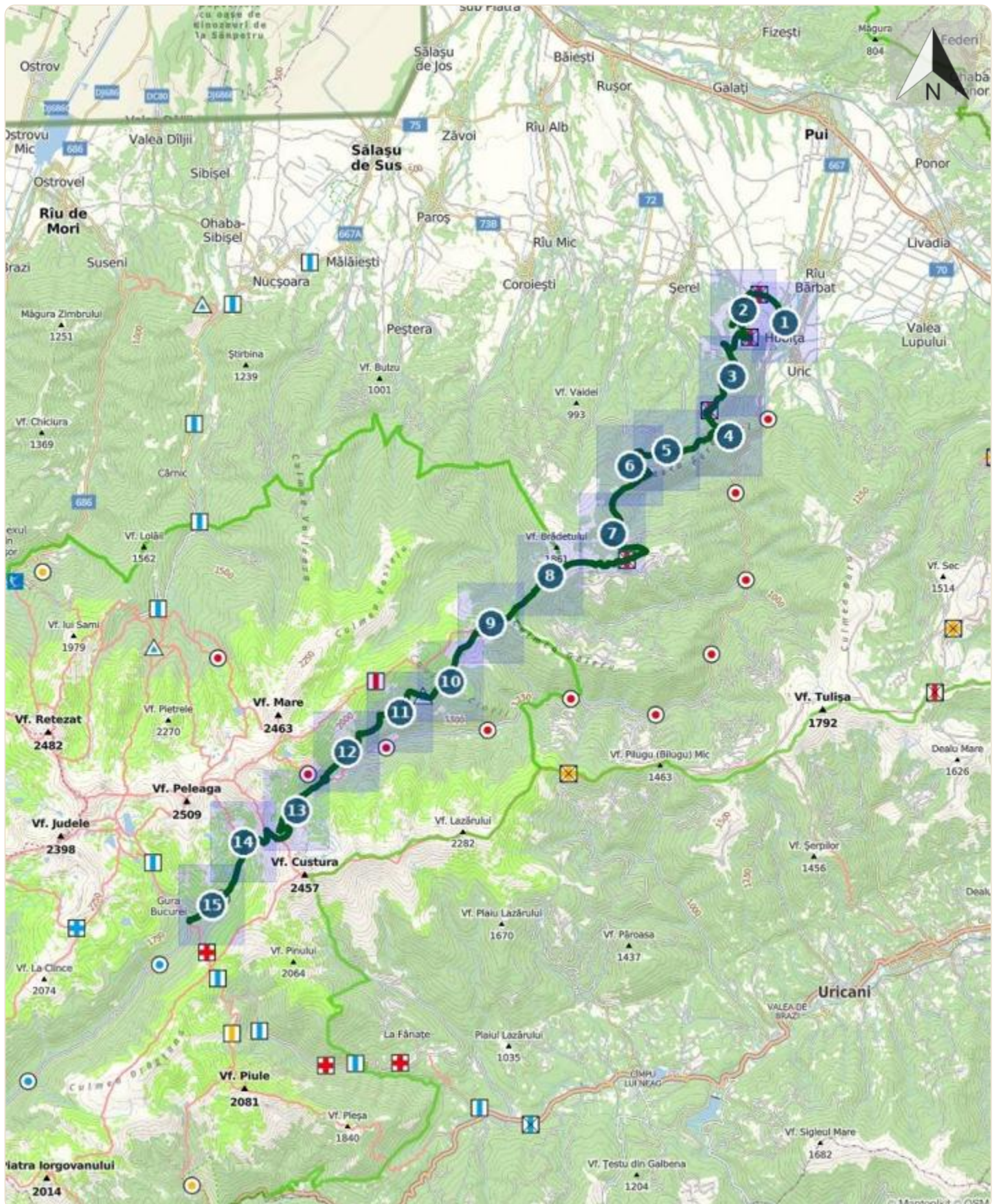
Etape

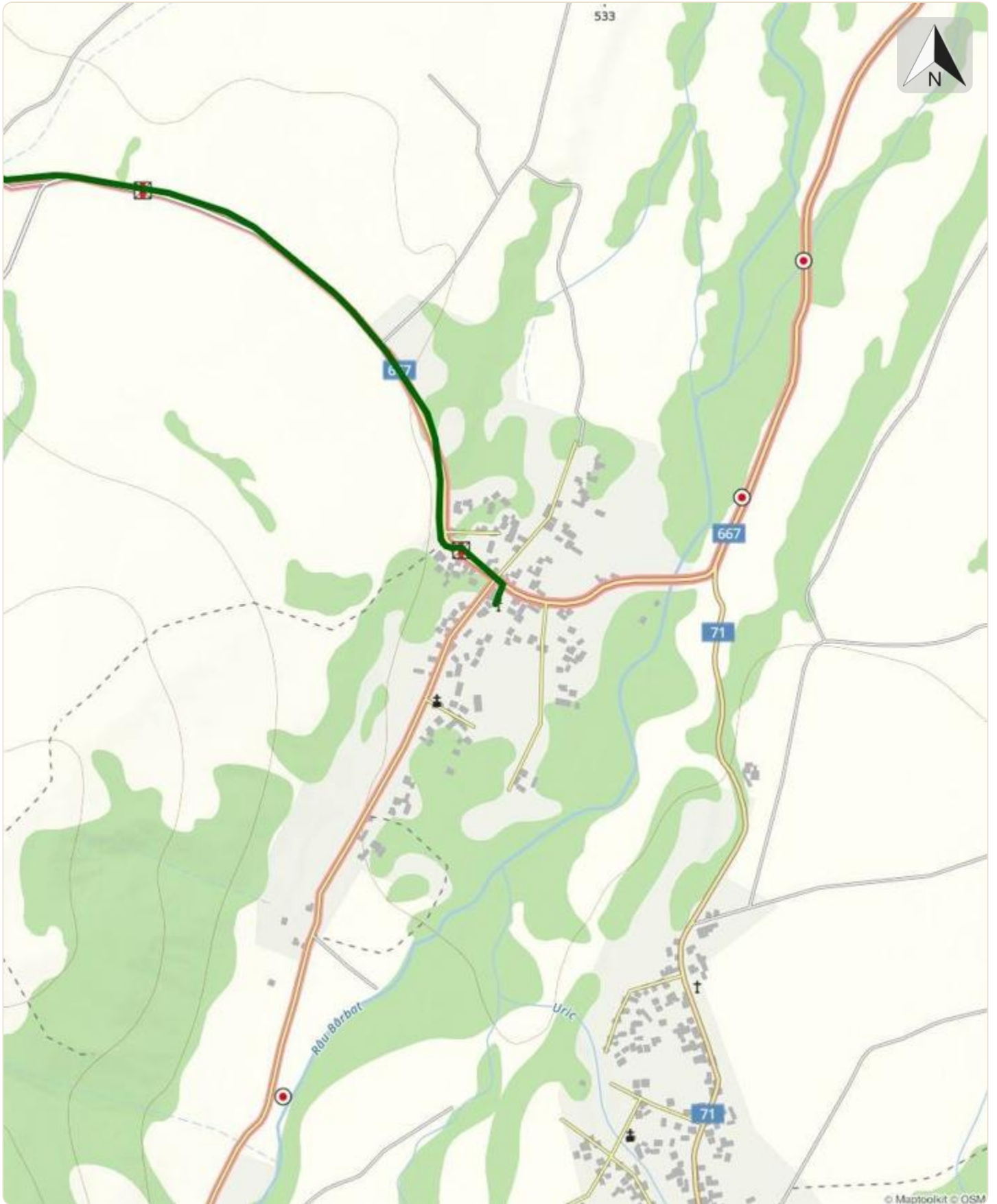
Hobița - fosta cabană Baleia - Șaua Gorova - Stâna de Râu - Șaua Custurii - La Cotroană - Poiana Pelegii

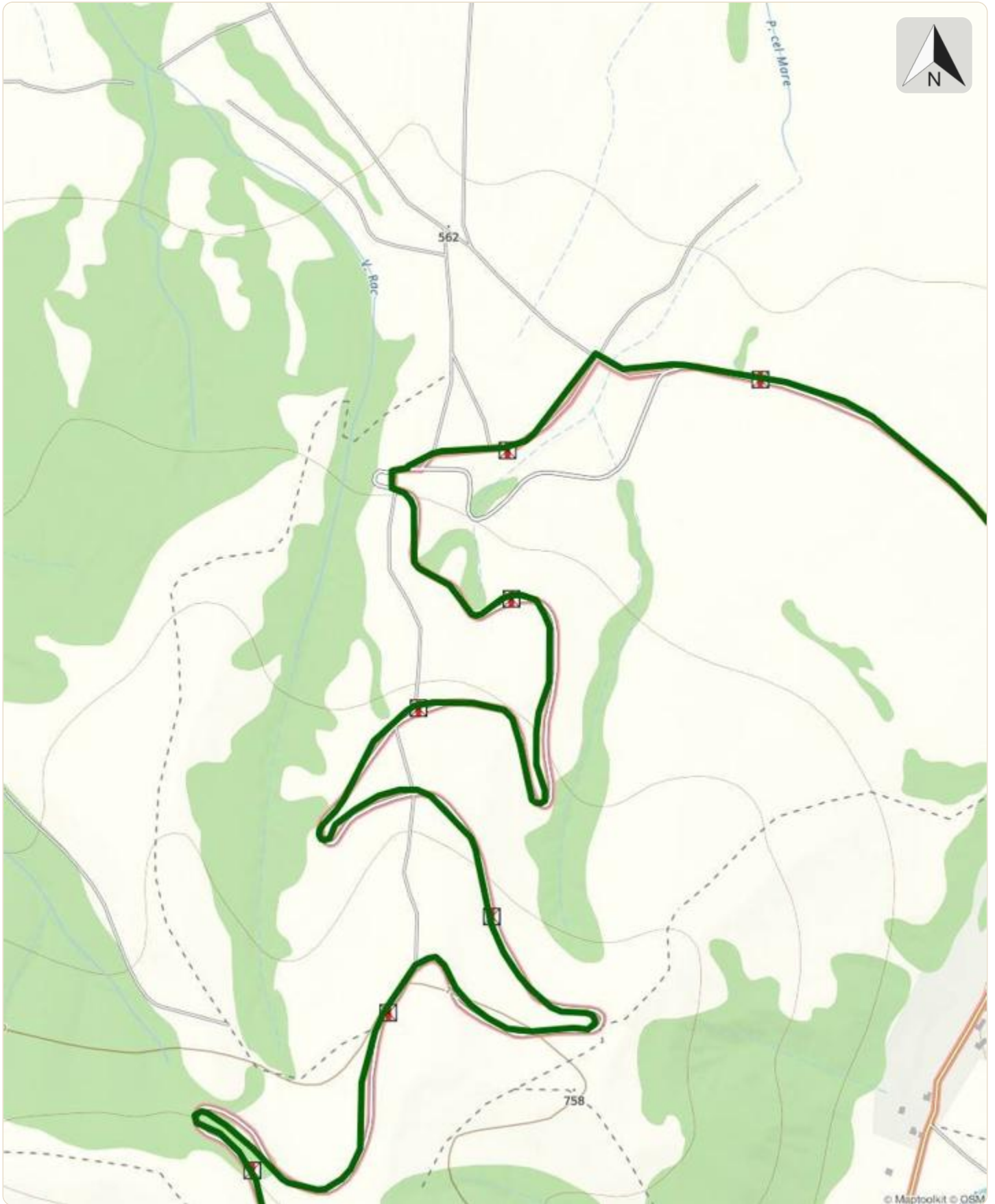
Observații

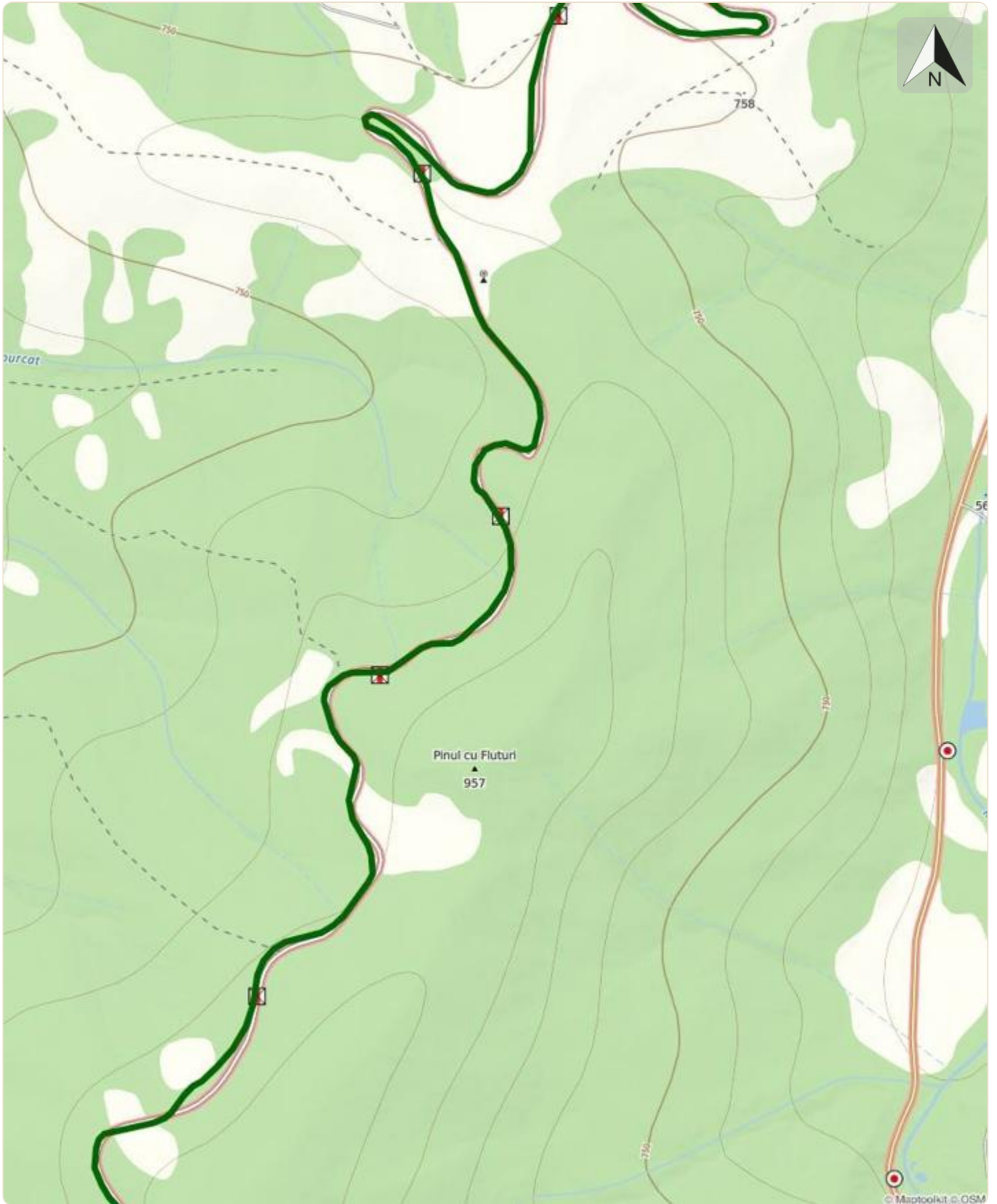
Marcaj deficitar de-a lungul drumului județean DJ667. Lipsă marcaj între Șaua Custurii și Poiana Pelegii (această porțiune va fi marcată în anul 2021). Traseu accesibil iarna turiștilor cu experiență, bine echipați, în funcție de cantitatea și calitatea zăpezii.

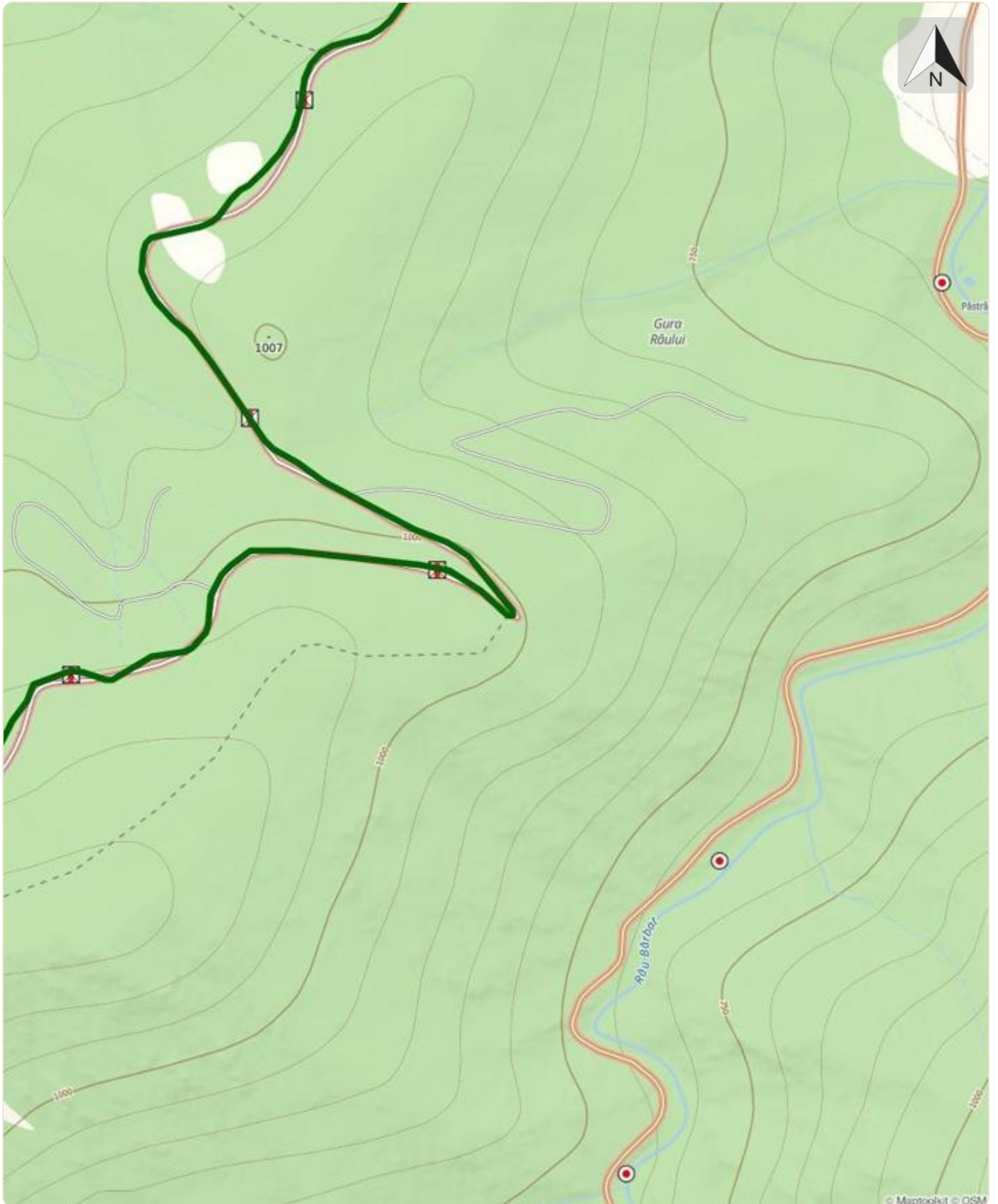
06MN26: Hobița - Stâna de Râu - Șaua Custurii

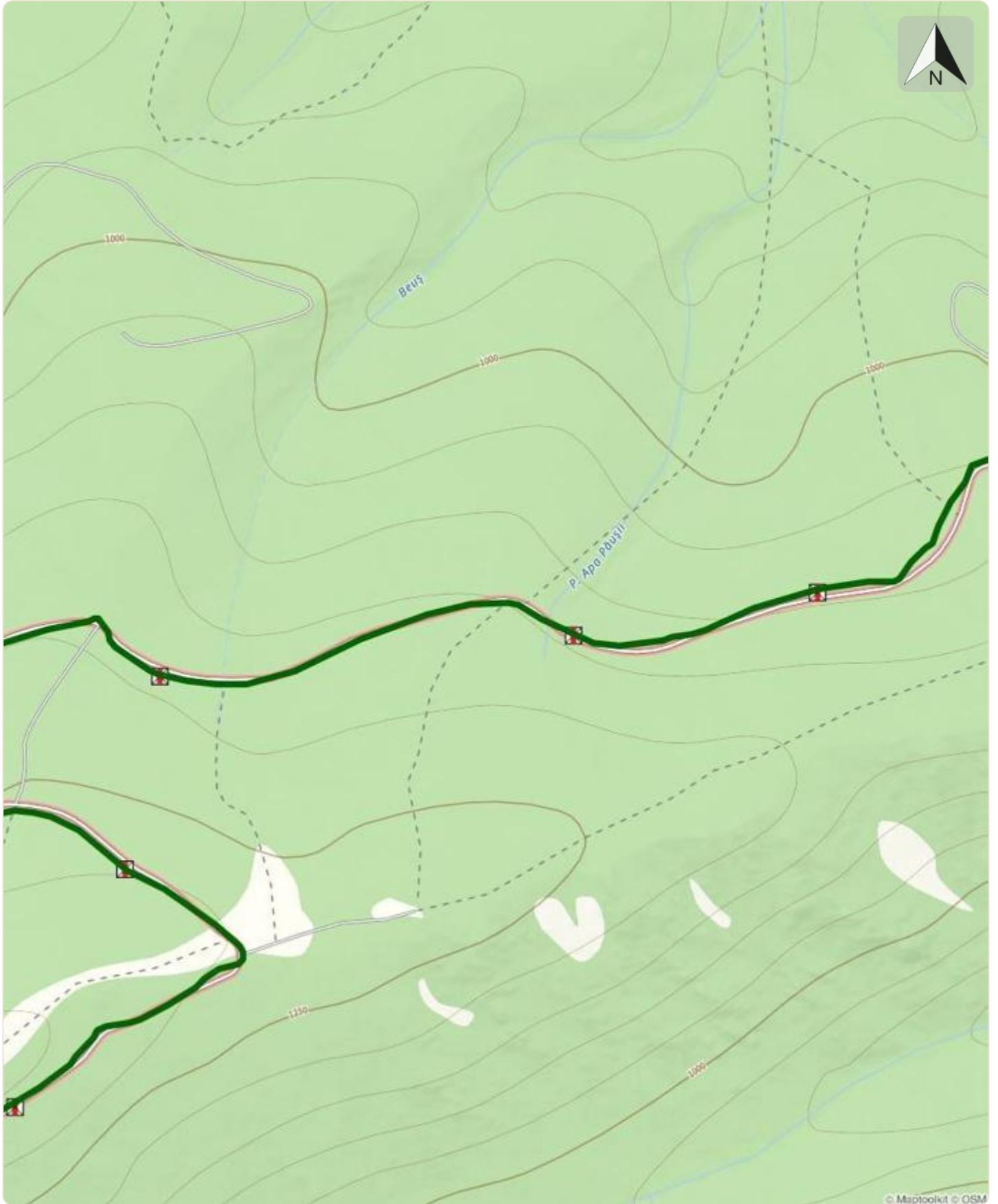












© Mapiookit © OSM

