

12MN12: Crasna - Muntele Molidvișu - Vf. Parângul Mare



DRUMEȚIE



Dificultate:
mediu/difcil



Distanță:
27.7 km



Durață:
11h - 12h



Urcare:
2420 m



Coborâre:
2420 m



Vârf:
2499 m



DETALII TRASEU

Regiuni

Parâng

Județe

Gorj

Sectoare hartă

13 sectoare

Cele mai bune sezoane

✓ Ianuarie

✓ Februarie

✓ Martie

✓ Aprilie

✓ Mai

✓ Iunie

✓ Iulie

✓ August

✓ Septembrie

✓ Octombrie

✓ Noiembrie

✓ Decembrie

Traseul 12 Cruce Roșie este unul din traseele cele mai rapide spre Vârful Parângul Mare, al patrulea vârf ca înălțime din România, dacă se urcă cu 4x4. Este un traseu relativ nou care pune în valoare zona, etajul alpin și subalpin. Până pe vf. Molidviș - Tărtărau cicliștii bine antrenați pot urca și cu o bicicletă de munte.

Descriere

Traseul 12 CR face legătura între localitatea Crasna și Vârful Parângul Mare (2519 m), cu o panoramă deosebită către zona alpină și subalpină. La picior, este un traseu dificil, potrivit drumeților cu experiență montană și cu o condiție fizică bună, cu peste 2000 m diferențe de nivel, în cca. 11 -12 h de drumeție. Se recomandă înnoptarea la una din stânele întâlnite în cale (Brusturel, Voișanu, Tărtărau etc). Din satul Crasna se urmează drumul spre schitul Crasna, unul dintre cele mai frumoase din țară, cu o catapeteasmă sculptată în lemn și îmbrăcată în foiță de aur. Schitul Crasna este considerat de vizitatori o oază de liniște și rugăciune, la marginea pădurii, cu un nume predestinat, „crasna” însemnând „frumos”. Următori 11 km se desfășoară de-a lungul drumului ce inițial însoțește V. Sunătoarea apoi urcă în serpentine pe Dealul Drăgoieștilor și se îndreaptă spre culme. Până aici se poate ajunge cu autoturisme cu gardă mică, drumul e plăci de beton. Următorul sector de drum spre Muntele Molidvișu, urcă pe un drum accesibil numai cu mașini de teren. Odată ce ajungem în gol alpin, ținem un drum de culme, ocolind Vârful Molidvișu, până în Șaua Izvorul Cald (izv.), de unde avem în față întreaga creastă principală. Aici ajunge și varianta TA (traseul 13) - dinspre Cărpiniș. Coborâm într-o șa adâncă (Șaua Groapa), de unde avem aproape 1.000 m diferență de nivel până pe Parângul Mare. Drumul de culme continuă cca. 1 km până la o stână (stâna Tărtărau), de unde urcăm pieptiș pe o potecă firavă, marcată din loc în loc cu momâi, aprox. 5 km, trecând peste vârfurile Tărtărau și Mândra (2309 m). Din vf. Mândra ni se deschide o minunată priveliște spre creastă principală, cu vf. Gruiu în prim plan și spre creasta Buila-Vânturarița, care după-amiază strălucește asemeni Pietrii Craiului. Pe vreme bună se poate dibui la E și Transalpina care urcă de la Rânca pe pantele Păpușii. După încă 200 m diferență de nivel ajungem pe cel de-al patrulea pisc al României, Parângul Mare (2519 m), pe traseul de creastă BR, la mai mult de 11 h de la plecare. Facem un tur de orizont spre împrejurimi și ne bucurăm de perspectiva largă spre culmile Slivei, Gruiu, Ieșu, Vf. Mândra, linia crestei (spre Cârja și spre Setea Mare) căldările Gemănarea, Zănoaga Stânei ș.a. În vale vedem drumul de coborâre spre Cab. Groapa Seacă, prin Căldarea Roșiile, împodobită cu o salbă de lacuri fermecătoare. (vezi descriere traseu 4). Trebuie reamintit că parcurgerea acestui traseu necesită o condiție fizică foarte bună și abilități de orientare deoarece în cea mai mare parte traseul e nemarcat. Câteva marcaje foarte vechi putem distinge în zona Șaua Groapa - Vf. Parângul Mare, sector periculos iarna. În caz de vreme rea, reprezenta o alternativă de retragere din creasta principală.

Indicații de parcurs

Traseul pornește din satul Crasna de la intersecția cu drumul de schitul Crasna. Un stâlp cu săgeată ne informează că de aici și până pe Parângul Mare vom face 11 ore, cu un timp intermediar de 5 ore pe Vârful Molidviș. Pornim pe ulița din sat și înaintăm spre schitul Crasna pe lângă care trecem după jumătate de kilometru. Următori 11 kilometri se desfășoară de-a lungul drumului ce inițial însoțește valea, apoi urcă în serpentine pe Dealul Drăgoieștilor și se îndreaptă spre culme. Drumul a fost modernizat în ultimii ani fiind în mare parte cu plăci de beton, astfel că porțiunea de jos din Crasna și până aici poate fi parcursă fără probleme și cu autoturisme cu gardă mică. În drum spre Muntele Molidvișu drumul continuă pe curbă de nivel trecând prin Șaua Brusturelul Mic, respectiv Brusturelul Mare, iar calitatea drumului se schimbă și pe acest tronson accesul motorizat s-ar putea face numai cu mașini de teren. De pe acest sector putem observa cum înspre dreapta, spre E, versanții muntelui sunt brăzdați de multiple drumuri forestiere. Datorită lor s-ar putea să avem probleme de orientare la unele intersecții. La scurt timp după ce trecem de Șaua Brusturelul Mic ieșim în gol alpin și înaintăm pe un drum de culme, în direcția N-E, ocolind Vârful Molidvișu prin partea nordică. Drumul de culme ne conduce la o intersecție de mai multe drumuri și prezenta unui stâlp cu săgeți ne înlesnește orientarea. Suntem în Șaua Izvorul Cald, puțin sub cei 1.757 m ai Vârfului Molidvișu și priveliștea ne taie respirația: avem în față întreaga creastă principală a Munților Parâng. Parângul Mare e chiar în fața noastră, însă mai e ceva până acolo. O

variantă a drumului o ia spre nord, îndreptându-se spre el și alta spre S-E, spre satul Cărpiniș. A noastră e prima deoarece avem ca destinație cel mai înalt vârf din Munții Parâng. E bine de știut că în această șă ne putem reface proviziile de apă, lucru pe care de fapt îl puteam întii din toponimia atribuită șeii. De aici, de sub Vârful Molidvișu, coborâm aproape 200 m diferență de nivel până într-o șă adâncă, Șaua Groapa. În urma coborârii între noi și Parângul Mare sunt aproape 1.000 de metri diferență de nivel pe care suntem nevoiți să-i urcăm în cele ce urmează. Rămânem fideli drumului de culme pentru circa 1 km moment în care acesta se oprește la o stână. Ultima porțiune a traseului măsoară 5 km și presupune o urcare continuă până pe cei 2.519 m ai Parângului Mare. Poteca nu e bine conturată și înaintăm când pe smocuri de iarbă când pe lespezi (mai ales în partea finală a urcării), însă din loc în loc e prezent câte un marcaj cruce roșie și astfel avem confirmarea că ne îndreptăm în direcția bună. În urcușul lung trecem peste vârfurile Tărtărău și Mândra - acesta fiind ultimul înainte de capătul traseului nostru. În caz de vreme rea acest traseu poate reprezenta o alternativă de retragere din creasta principală.

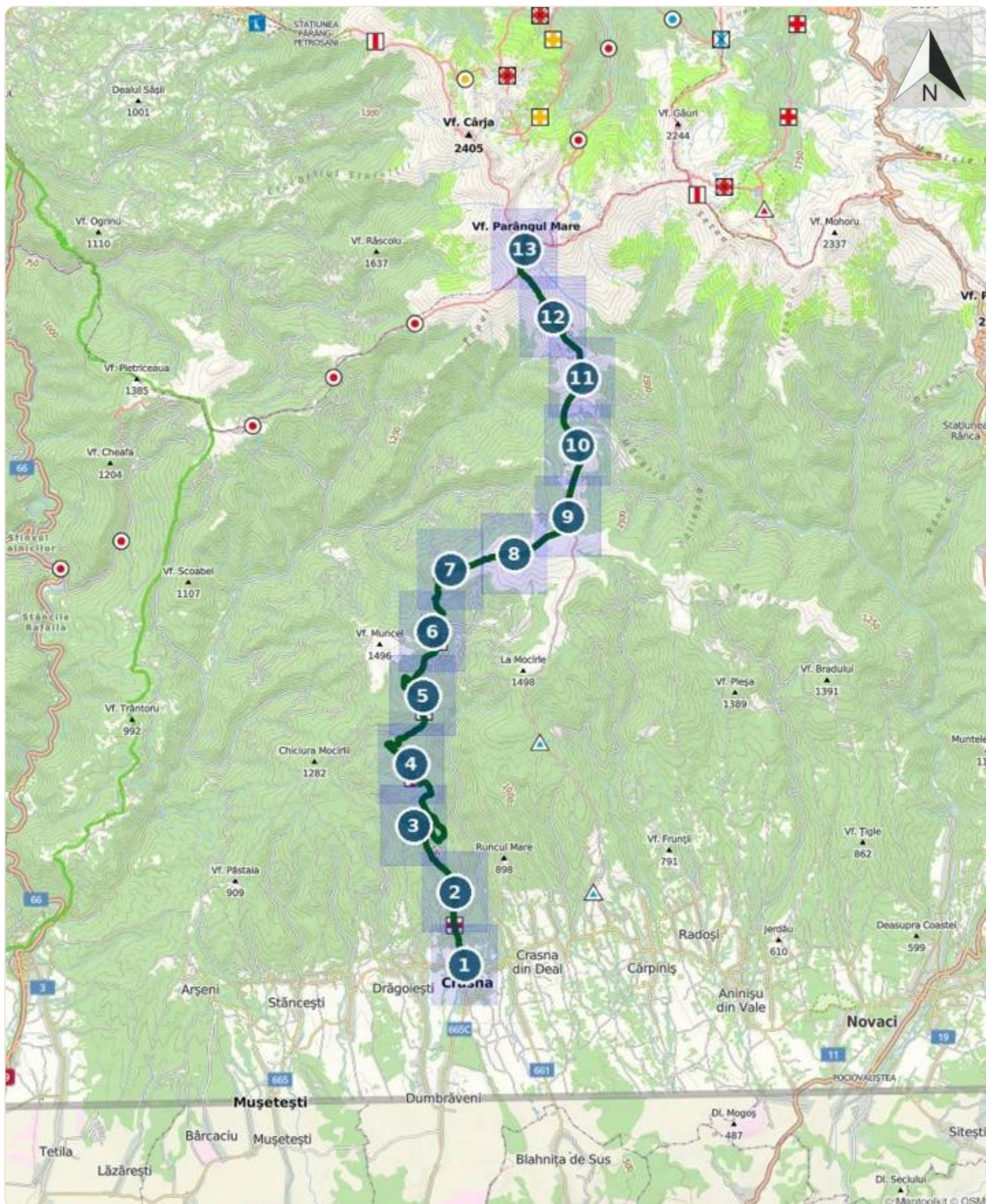
Etape

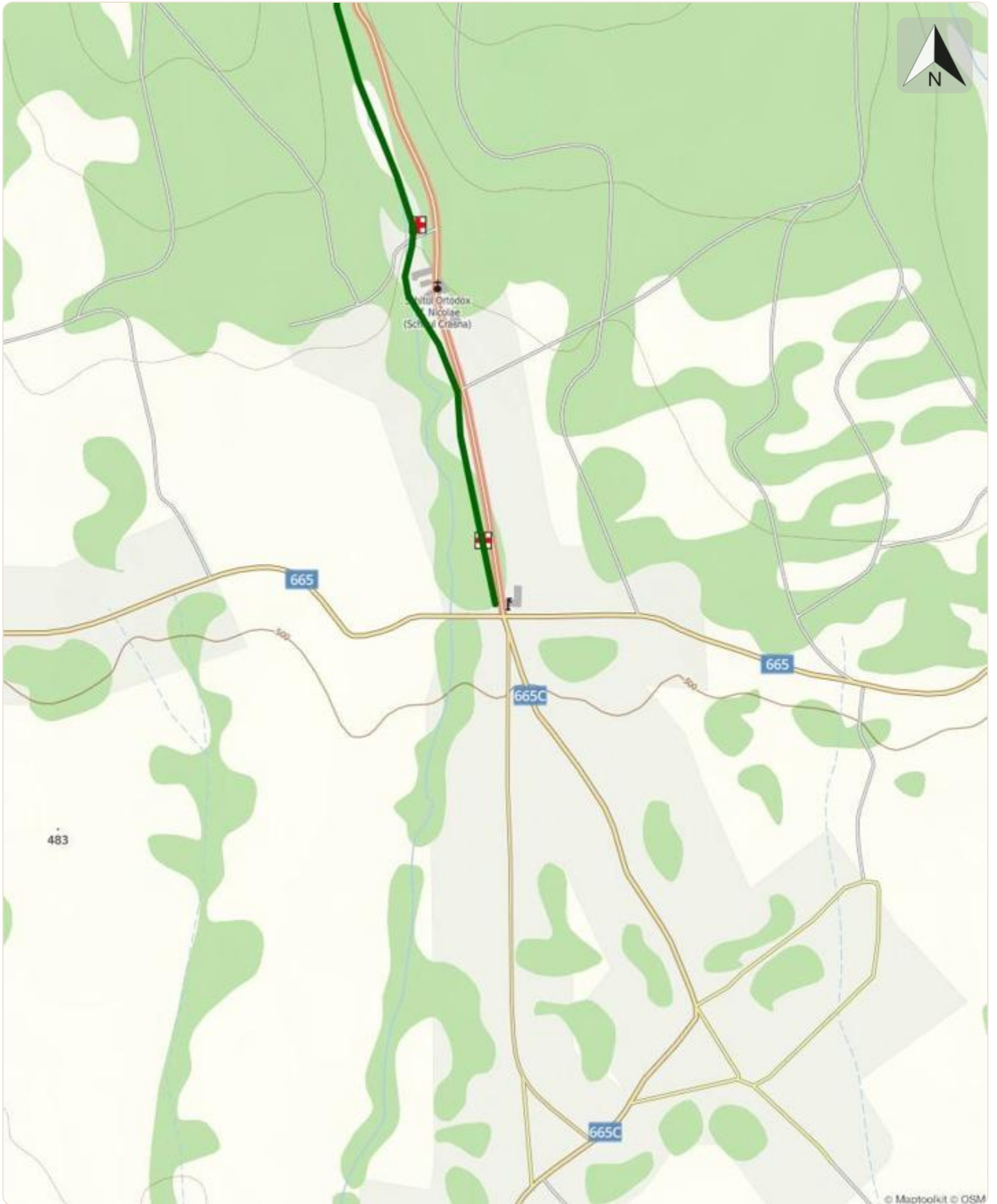
Crasna - Schitul Crasna - Dealul Drăgoieștilor - Muntele Molidvișu - pe sub Vf. Molidvișu - Șaua Groapa - Vf. Mândra - Vf. Parângul Mare

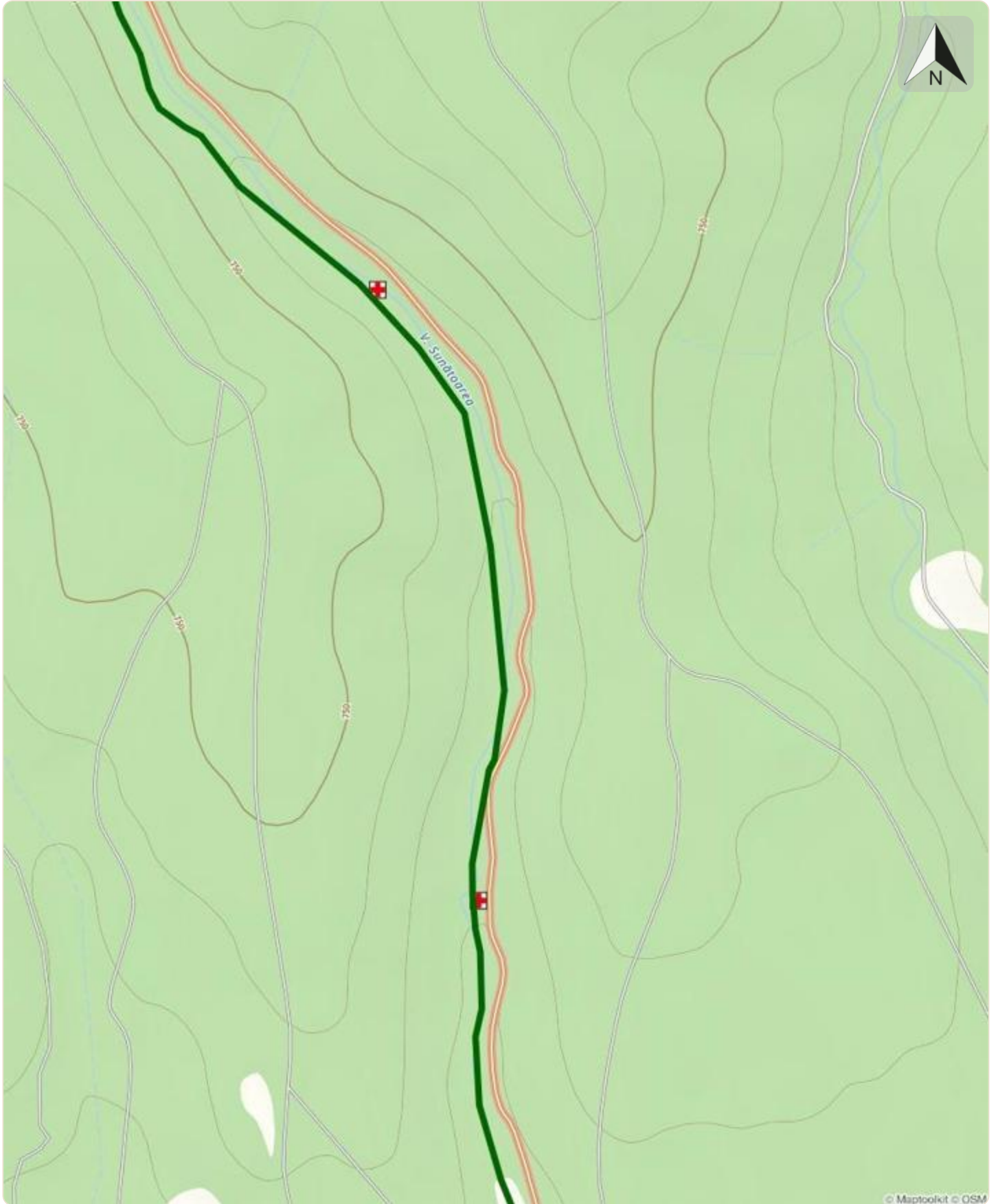
Observații

Traseul este accesibil iarna în funcție de cantitatea și calitatea zăpezii doar turiștilor cu experiență, bine echipați. Segment periculos iarna: Șaua Groapa - Vf. Parângul Mare.

12MN12: Crasna - Muntele Molidvișu - Vf. Parângul Mare







© Maptoolkit © OSM

