

25MN07: Complexul Turistic Muntele Mic - Vf. Nedeia (Mățania) - Lacul Gura Apei (Tomeasa)



DRUMETIE



Dificultate:
dificil



Distanță:
33.9 km



Durată:
13h - 14h



Urcare:
1816 m



Coborâre:
2257 m



Vârf:
2176 m



DETALII TRASEU

Regiuni Godeanu - Țarcu - Muntele Mic

Județe Caraș-Severin, Hunedoara

Sectoare hartă 18 sectoare

Traseul 7 Bandă Roșie este traseul principal de creastă ce străbate Munții Țarcu spre Gura Apei, pornind din Complexul Turistic Muntele Mic. Străbatem culmea care leagă Muntele Mic de Țarcu, apoi ținem poteca pastorală pe sub vârfurile Bodea; Nedeia și Baicu. Priveliști superbe spre Muntele Mic, Masivul Țarcu, Godeanu, văile înconjurătoare s.a.

Descriere

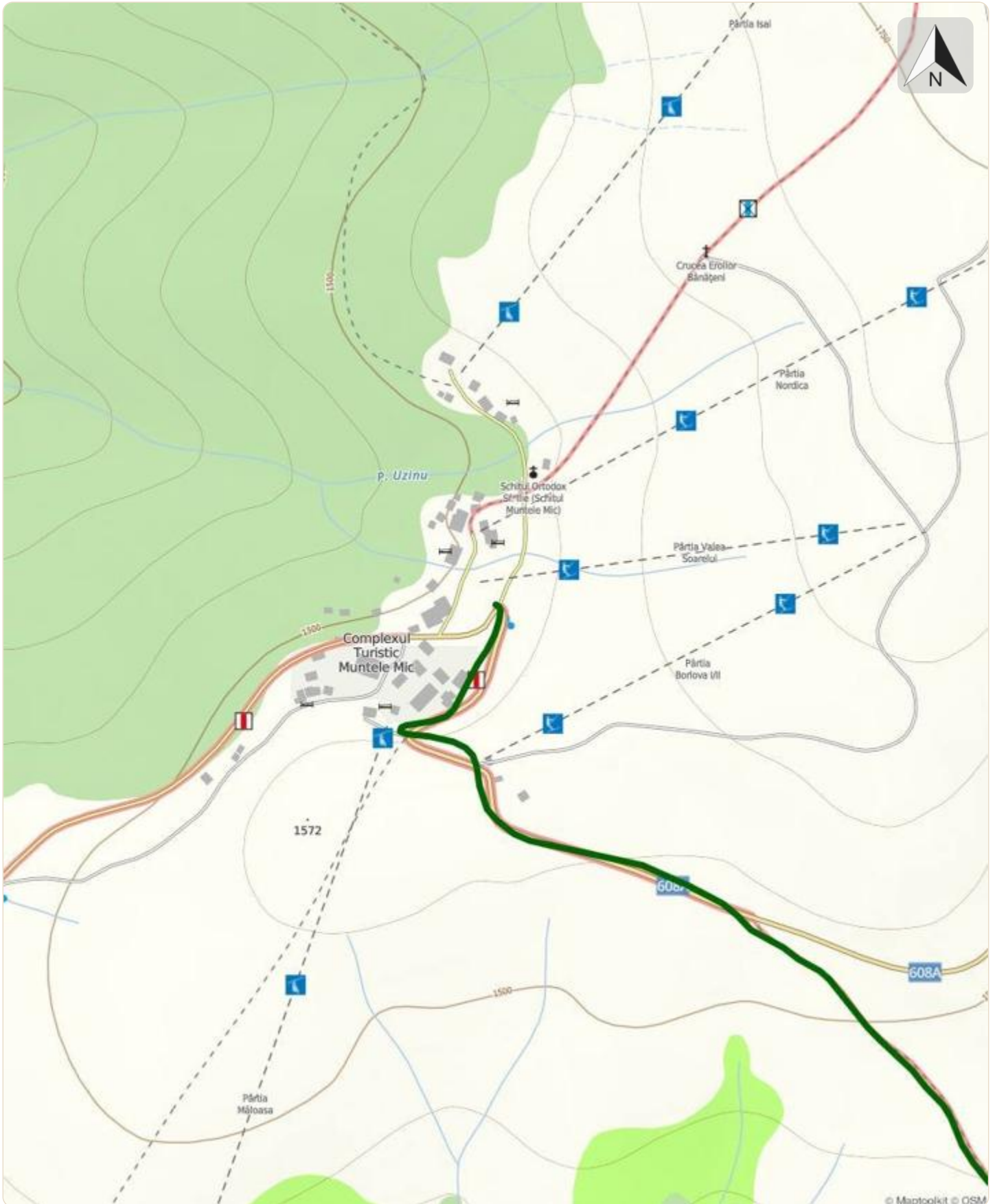
Traseul 7 BR face legătura între Complexul Turistic Muntele Mic și Lacul Gura Apei, parcurgând creasta principală a Munților Țarcu spre Retezat. Un traseu solicitant, cu peste 1800 m diferențe de nivel, în cca. 13 - 14 h de drumetie, recomandat a fi parcurs în 2 zile. Iarna, pe zăpezi mari, este greu de parcurs fără echipament adecvat. Din Stațiunea Muntele Mic, veche bază turistică de importanță pentru zona Banatului (vezi descriere traseul 1) pornim spre Masivul Țarcu, pe cumpăna de ape dintre bazinul Sebeșului și Șucu. După ce traversăm câteva serpentine ale DJ dinspre Borlova, lăsăm la dreapta o stână și intrăm în pădure, scurtând serpentinele spre Șaua Jigoriei. Am făcut 1 h. Trecem de Poiana Prisaca, unde intersectăm varianta BG (traseul 3) - ce coboară abrupt la telescaunul Valea Craiului, apoi urcăm spre Poiana Șeroni, cu priveliști spre Țarcu și căldarea Olteana, peste care se ridică Culmea Căleanu-Brusturu, stâncoasă. Aici întâlnim varianta BA (traseul 10) dinspre V. Sebeșului, peste Plaiul Văraticeii, apoi derivația drumului de culme, marcată CA (traseul 11) spre Valea Craiului și telescaun. Continuăm domol pe panta Muntelui Cuntu (cca. 1 h) și ajungem la stația meteo Cuntu, în apropierea cărei se află Lacul Cuntu, care adaugă un plus de savoare peisajului alpin. La stația meteo se poate campa. Aici găsim izvor și e bine să alimentăm. Lângă ele, Cabana Prietenii Muntilor (1460 m), încremenită în timp, stă mărturie a unor vremuri mai bune, când exista un flux de turiști care-i asigura funcționalitatea. Lângă stația meteo ajung și variantele PA (traseul 5) și CA (traseul 6) dinspre satul Vîrciorova, respectiv satul Feneș. Urcarea spre Vf. Țarcu ne poartă pe vechiul drum de culme pastoral, marcat cu momâi (cca. 3 h), pe cumpăna dintre valea adâncă Olteana (cu căldările Țarcului) și izvoarele Pârâului Lung (Feneș). Pe timp de ceață ne ghidăm după drumul de tractor către stația meteo Țarcu, una dintre cele mai greu accesibile stații meteo din țară. Țarcu este o veritabilă „poartă a vânturilor” aproape tot timpul anului și s-au consemnat câteva tragedii. Urcarea ne prilejuiește belvederi spre picioarele sudice ale masivului, Culmea Pleșa, Munții Hidegului, Depresiunea Caransebeș-Mehadia și mai departe, spre Munții Semenicului. Există și o varianta a potecii care coboară înainte de Vf. Sadovanu în căldările de sub Țarcu și le parcurge aproape de lezerul Țarcu, urcând în creastă direct în Șaua Plaiului. De pe Vf. Țarcu putem observa cupola Muntelui Mic, Culmea Căleanu-Brusturu, creasta principală spre Retezatul Mare, și, cu puțin noroc Vf. Godeanu și Retezatul Mic. Străbatem șaua de sub vârf apoi trecem peste Muntele Bodea și coborâm în Șaua Plaiului, de unde vedem momâile spre Căleanu (traseul 4). Continuăm pe culme, întâlnind câteva pâraie ale P. Hideg, apoi ținem Plaiul Mare spre Șaua Șuculețului, la fundul căruia se dezvoltă Căldarea Șuculețului, cu hornuri, abrupturi stâncoase și mici lacuri suspendate. În șauă întâlnim varianta PR (traseul 9) - legătura cu Godeanu, peste Culmea Prislopului. Ținem poteca spre Vârful Nedeia (Mățania), coborând pe versantul vestic al Șeiului, apoi urcăm deasupra Lacului Tăul Lucios până la joncțiunea cu Creasta Nedeei, unde întâlnim varianta TA (traseul 8) - spre stațiunea Poiana Mărului peste Muntele Bistricioara, puțin umblată și fără marcaje - nerecomandată iarna. Continuăm spre Șaua Iepii, trecând peste Masivul Baicului, vârf cu belvederi frumoase spre Tăurile Baicu, valea îngustă a Râului Șes, piramida Vârfului Gugu și coama netedă a muntelui Moraru (care se desprind din culmea principală a Godeanului). La N apare culmea prelungită ce stăvilește bazinul Bistrei Mărului, cu vârfurile Custurii - Bloju - Pietrii - Murgani, o potecă nemarcată ce coboară apoi peste Vf. Zănoaga la Poiana Mărului. (7-8 h, recomandat doar turiștilor cu bune cunoștințe de orientare). Din Șaua Iepii urmăm Valea Corciova spre Gura Apei, printr-o căldare unde se află o stână părăsită și Lacul Tăul Corciova. Coborâm la confluența cu Râul Șes, apoi ținem drumul de contur al lacului, pe sub Calcarele de la Fața Fetii și ajungem la baraj. Pe aici trece drumul spre Poiana Pelegii și debutează CR (traseul 21) spre Vf. Gugu și Moraru.

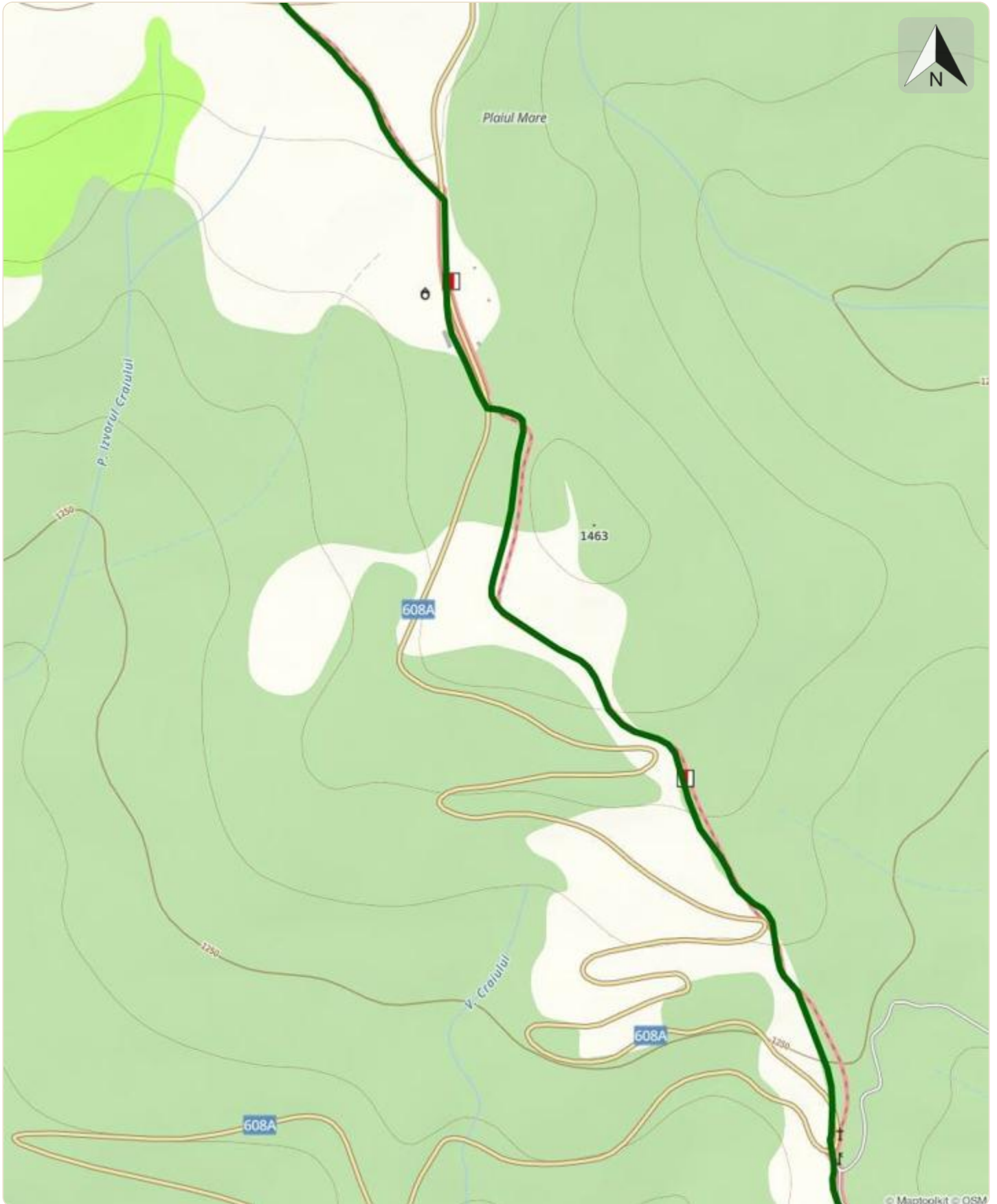
Indicații de parcurs

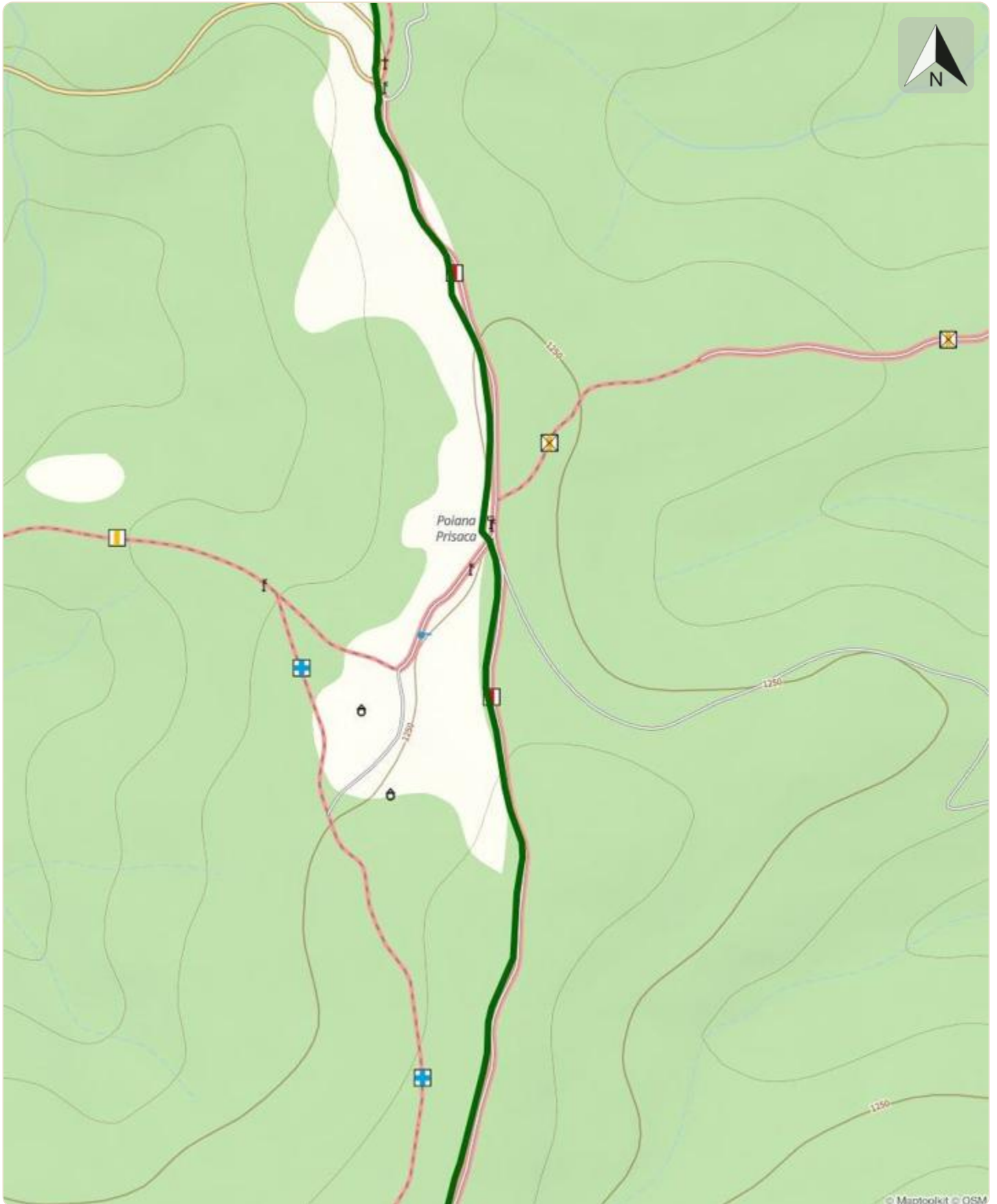
Traseul pornește din Stațiunea Muntele Mic, din dreptul Cabanei Cerbul și urmărește pe o distanță de 1 km drumul județean care coboară spre Borlova. Se ajunge în dreptul unei mici construcții de pe partea dreaptă a drumului și se urmărește poteca împreună cu stâlpii de marcaj până în apropierea unei stâne. Aici se traversează drumul și se coboară prin poieni și pădure de amestec până în Șaua Jigoriei. Pe parcurs vom întâlni trei serpentine ale drumului amintit mai sus, pe care le trecem tangențial. De la complexul turistic până în șaua a trecut 1 oră. Ne continuăm înaintarea spre sud și în scurt timp ajungem în Poiana Prisaca, unde întâlnim marcajul BG care unește telescaunul de pe Valea Craiului cu Stațiunea Poiana Mărului. Continuăm înaintarea spre Poiana Șeroni, un bun punct de belvedere spre Muntele Țarcu. Tot aici întâlnim marcajul BA care coboară la Poiana Văratica și apoi la Podul Craiului. De la Șaua Jigoriei până în Poiana Șeroni a mai trecut 1 oră. După 200 m spre sud prin pădurea de conifere întâlnim marcajul CA, care facilitează accesul spre Podul Craiului. Se continuă înaintarea pe drumul forestier spre Cuntu. După 1 oră ajungem în poiana unde se află stația meteorologică Cuntu. Tot în aceeași poiană se găsesc câteva stâne părăsite și un lac de mici dimensiuni. Urmează un urcuș de 2h30- 3h spre Țarcu. Se va urma creasta matematică a Sadovanului și momâile și stâlpii de marcaj care însoțesc poteca. Pe parcurs vom intersecta de câteva ori și drumul de tractor care facilitează aprovizionarea stației meteorologice Țarcu. De pe Vârful Țarcu avem perspective bune spre Muntele Mic, Vârful Brusturu și Căleanu dar și spre Muntele Godeanu. Versantul nordic adăpostește căldarea glaciară Oboroacele și lezerul Țarcu. De pe vârf până în Șaua Iepii sunt 4-5 ore de mers. Se coboară de pe vârf în direcția nord, spre Șaua Plaiului. Aici întâlnim traseul CR care merge spre Căleanu și Poiana Mărului. Tot aici, din partea stângă, vine și drumul pastoral care pornește de sub Vârful Sadovanu și traversează căldările glaciare. Traseul nostru continuă în schimb pe partea dreaptă, unde se merge în coborâre ușoară spre nord-est până în Șaua Șuculețului. Aici întâlnim pe partea dreaptă marcajul PR care face conexiunea cu Godeanu prin Culmea Prislop. Se continuă înaintarea spre nord-est spre Șaua Scheiului și Vârful Nedeia (Mătania). În urcare spre Vârful Nedeia, pe partea dreaptă, se poate vedea Lacul Tăul Lucios. Odată ajunși pe vârf, se deschid panorame spre Muntele Mic, Retezat, Godeanu și Țarcu. În partea stângă întâlnim marcajul TA care pornește din Poiana Mărului și urcă Culmea Nedeia. Se continuă înaintarea pe culme spre Șaua Iepii, coborârea finală spre șaua se realizează în curbe strânse. Șaua separă bazinele hidrografice ale Bistrei Mărului (la vest) și ale Corcoaiei (la est). Din Șaua Iepii până la Barajul Gura Apei mai sunt necesare 2h30- 3h. Se coboară din șaua spre est, spre izvoarele Corciova. În zona de izvoare întâlnim în partea dreaptă o stână părăsită și Lacul Tăul Corciova. Se coboară pe partea stângă a văii. În scurt timp ne încadrăm pe poteca care coboară prin pădurea de conifere spre drumul de contur al lacului. De aici se urmărește drumul din stânga spre baraj.

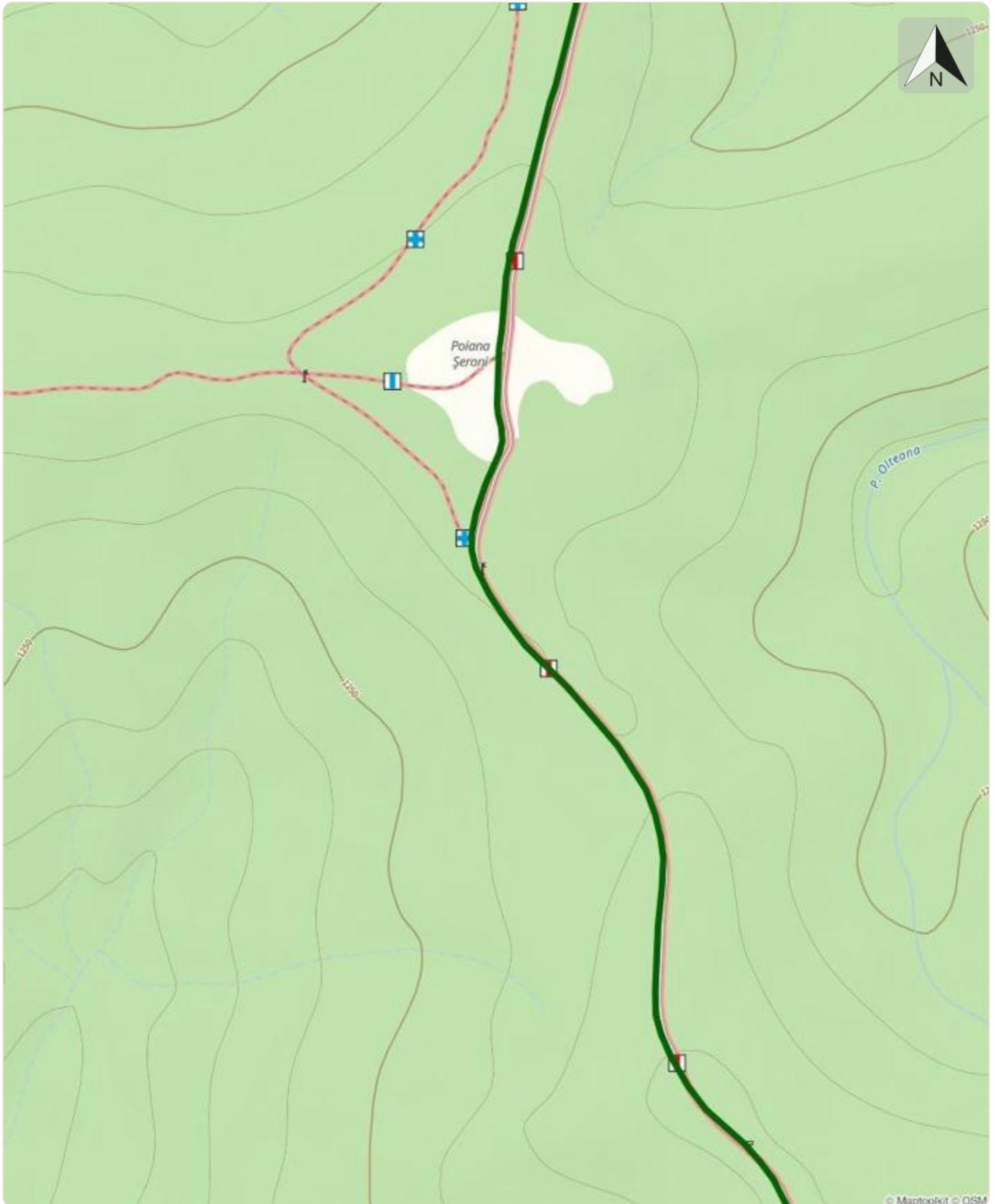
Etape

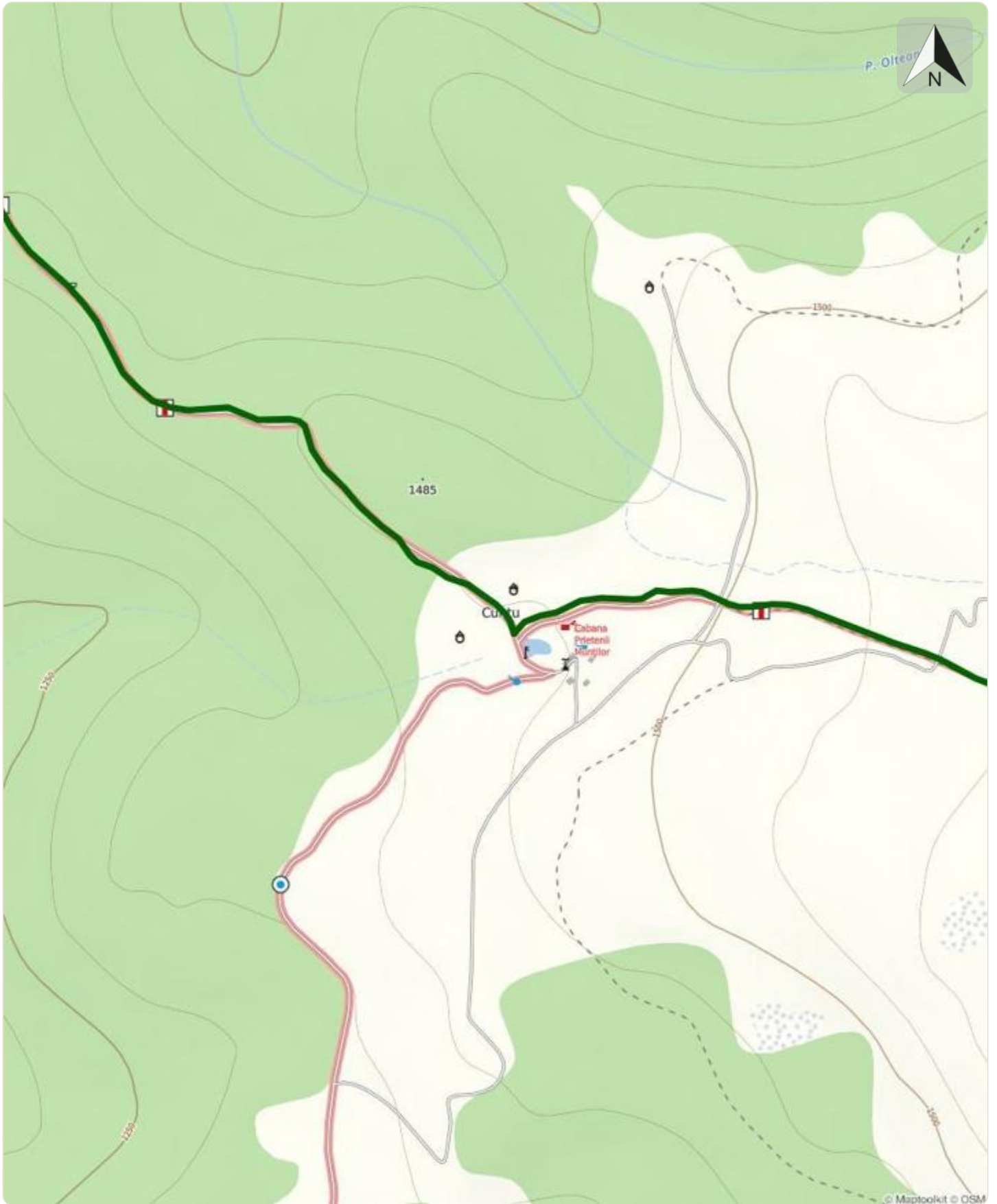
Complexul Turistic Muntele Mic - Cuntu - Șaua Plaiului - Vf. Țarcu - Șaua Șuculețului - Șaua Șcheiului - Vf. Nedeia (Mătania) - Șaua Iepii - Valea Corciova - Lacul Gura Apei (Tomeasa)

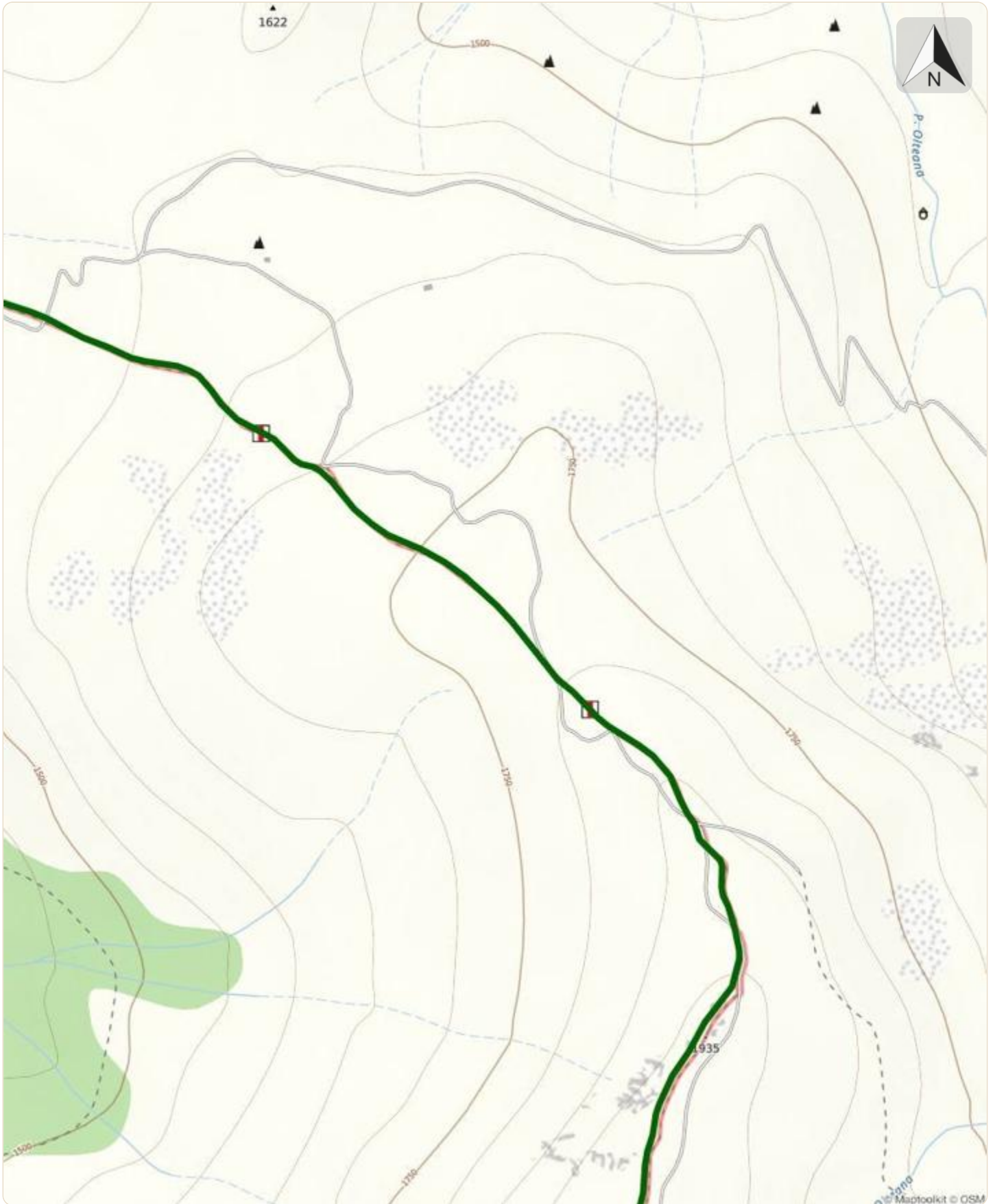


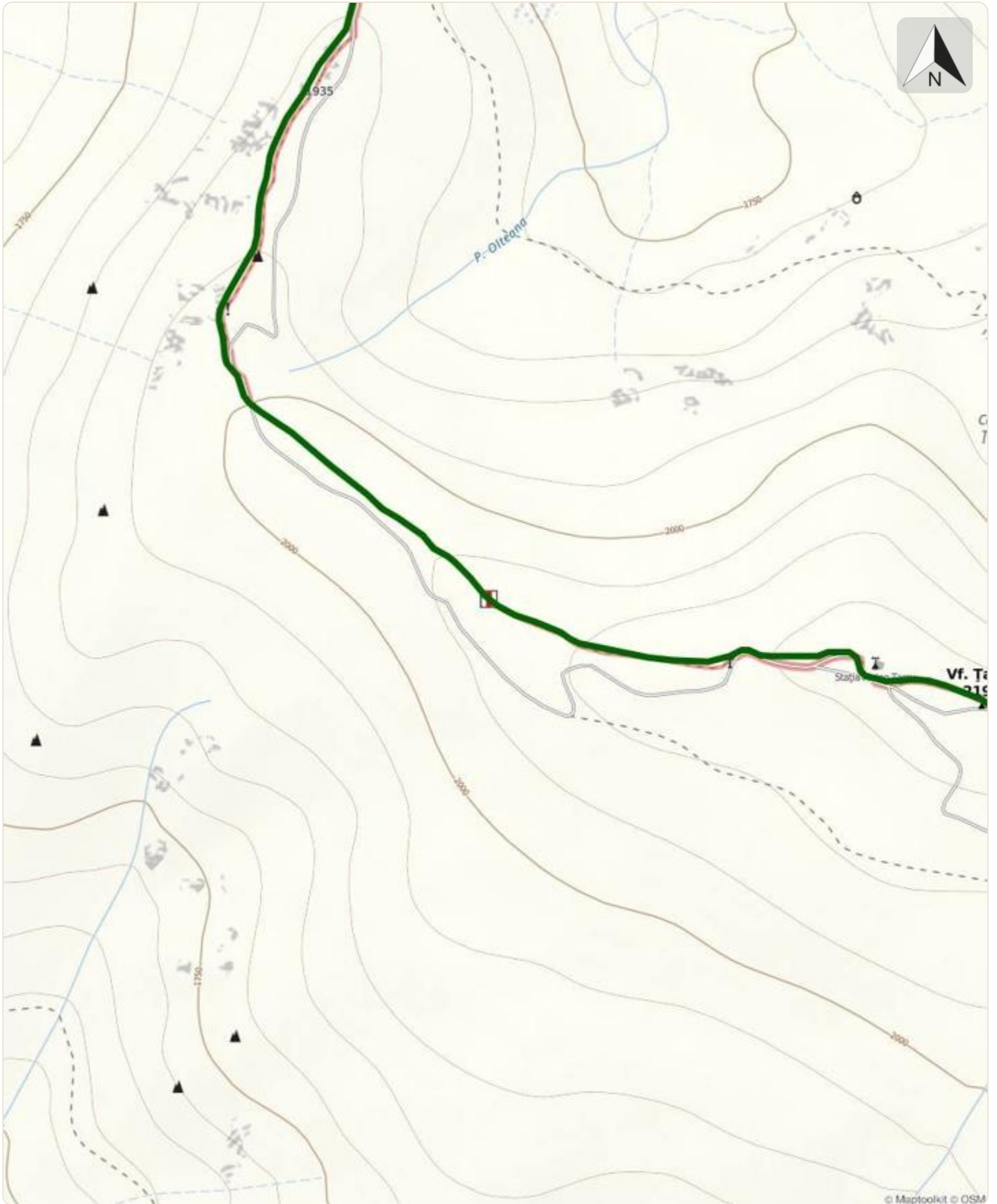


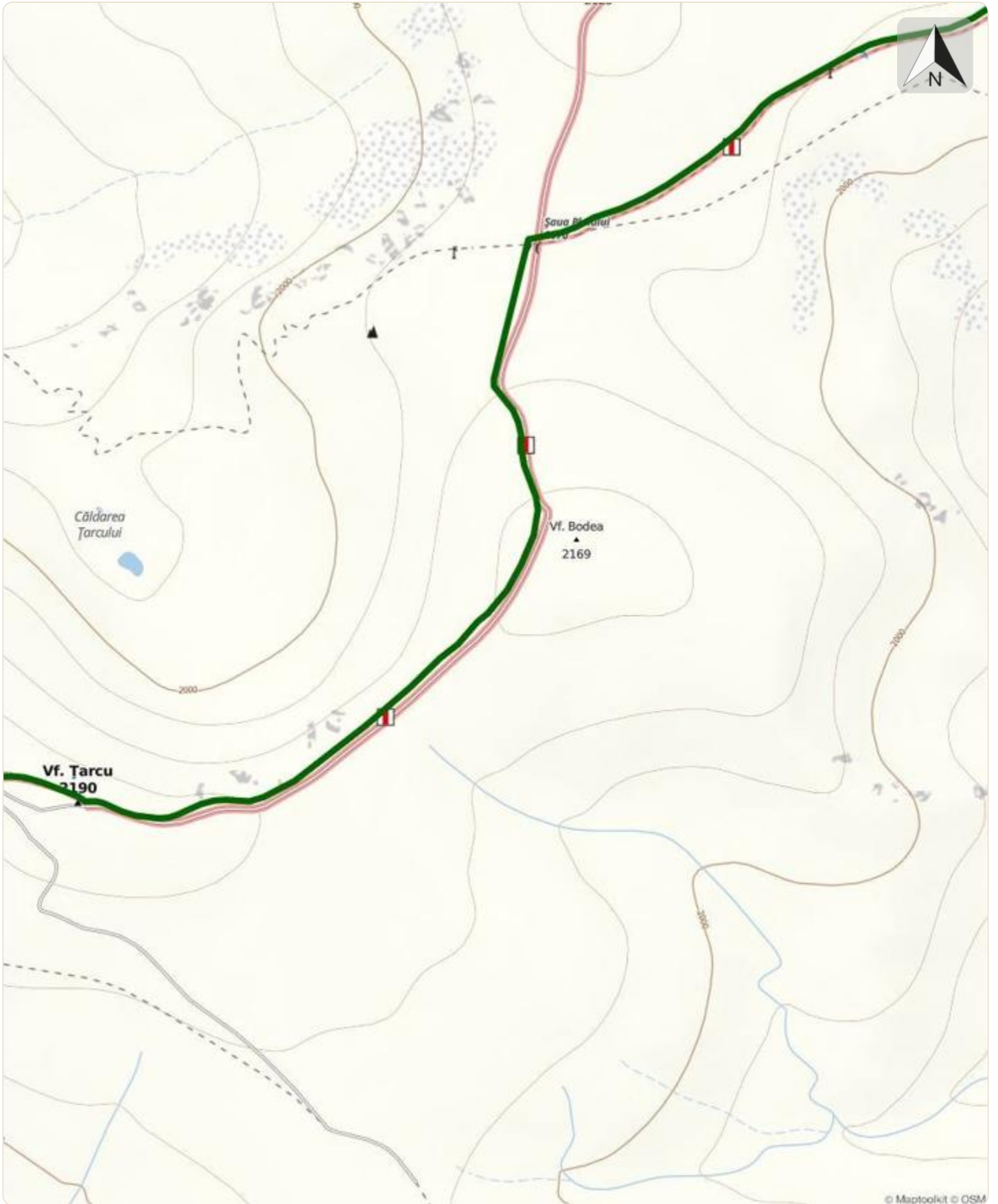


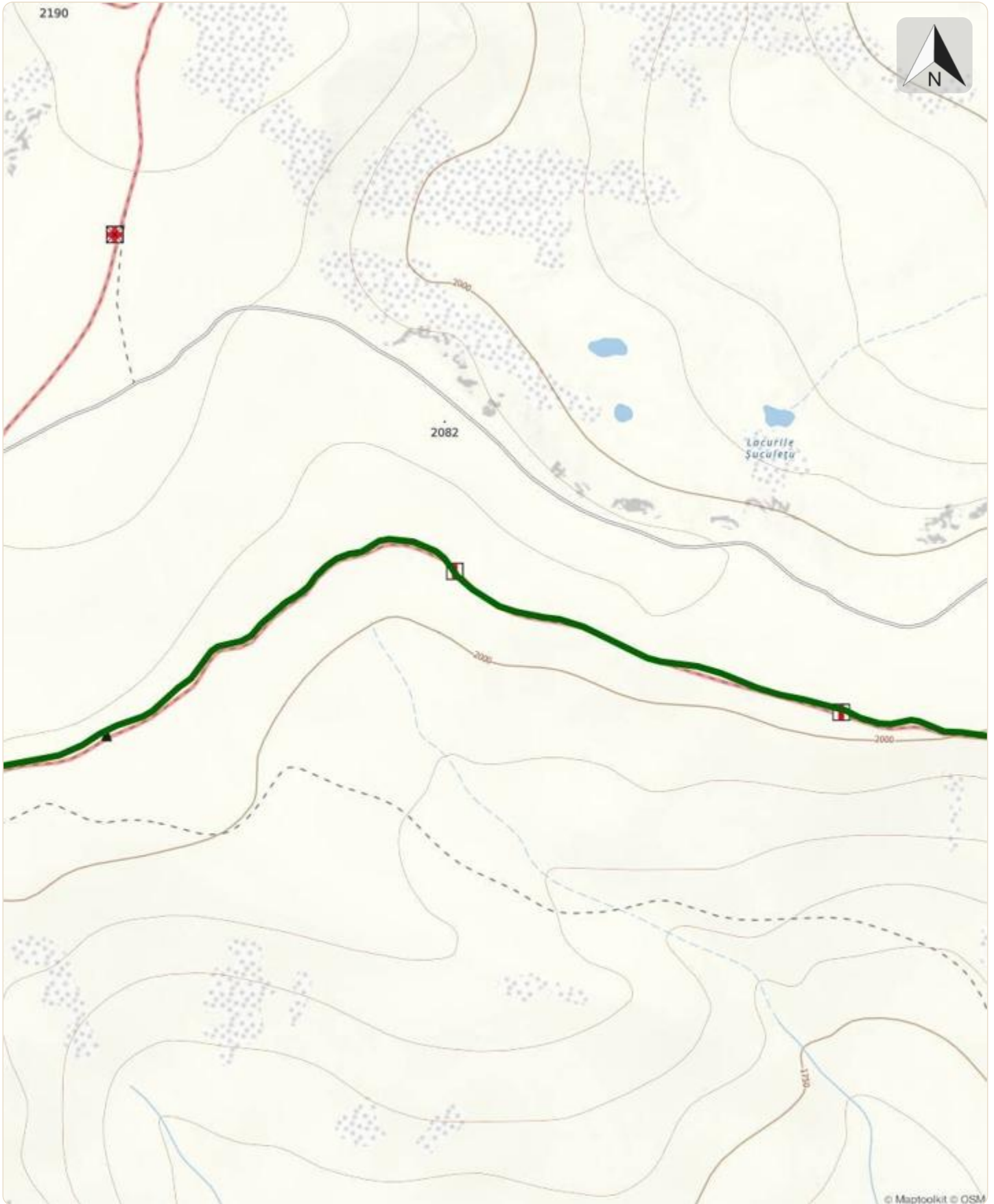


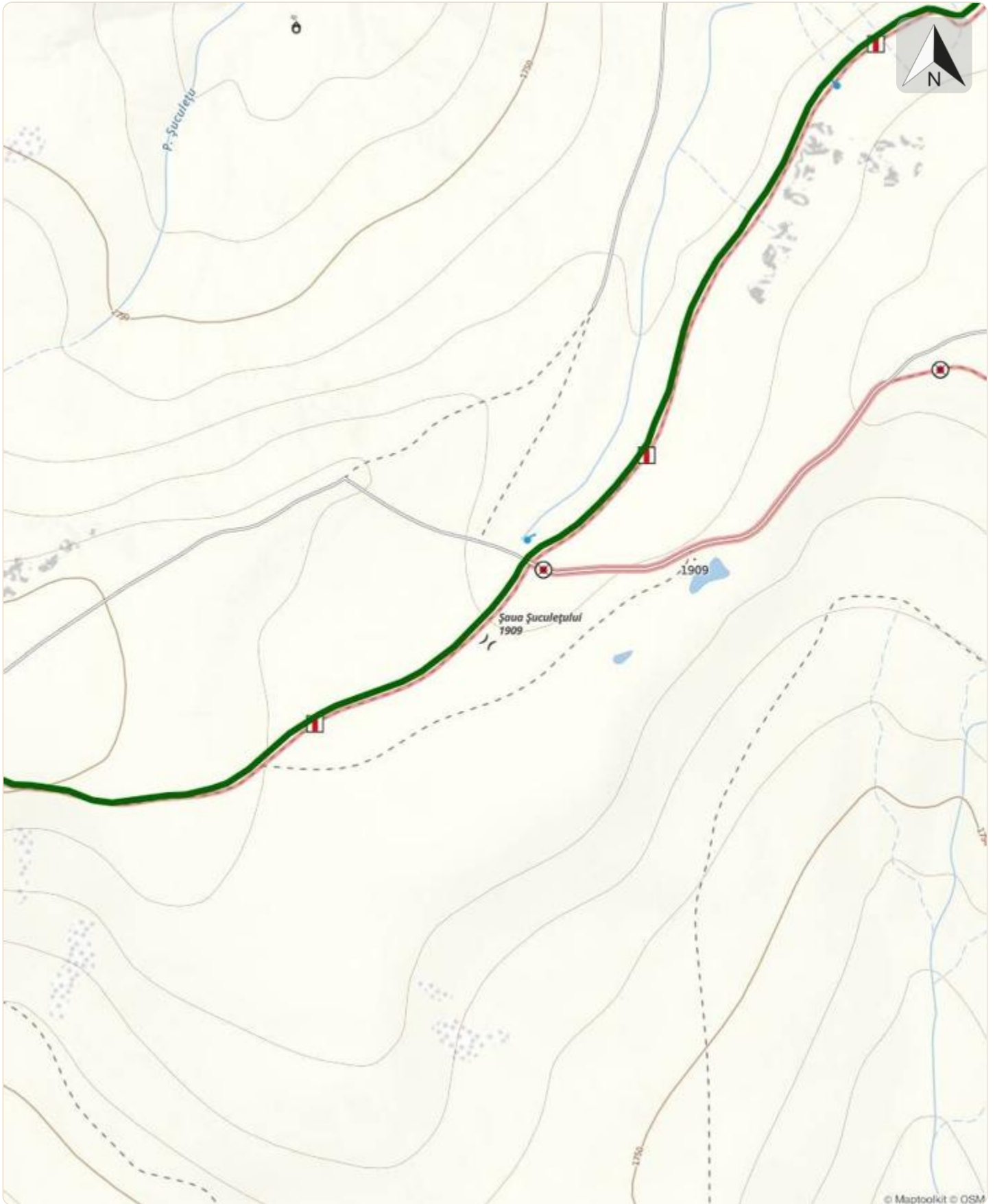


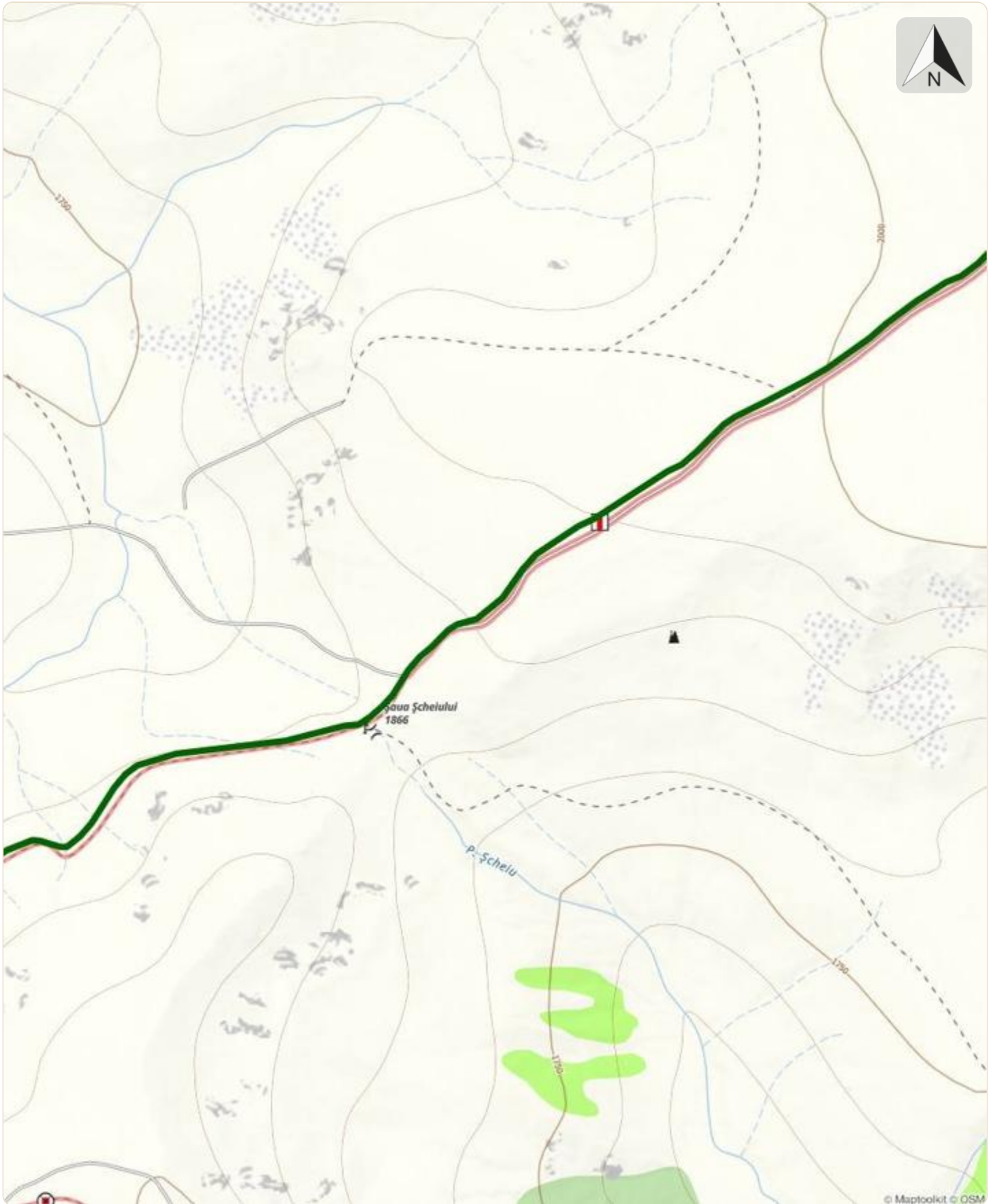


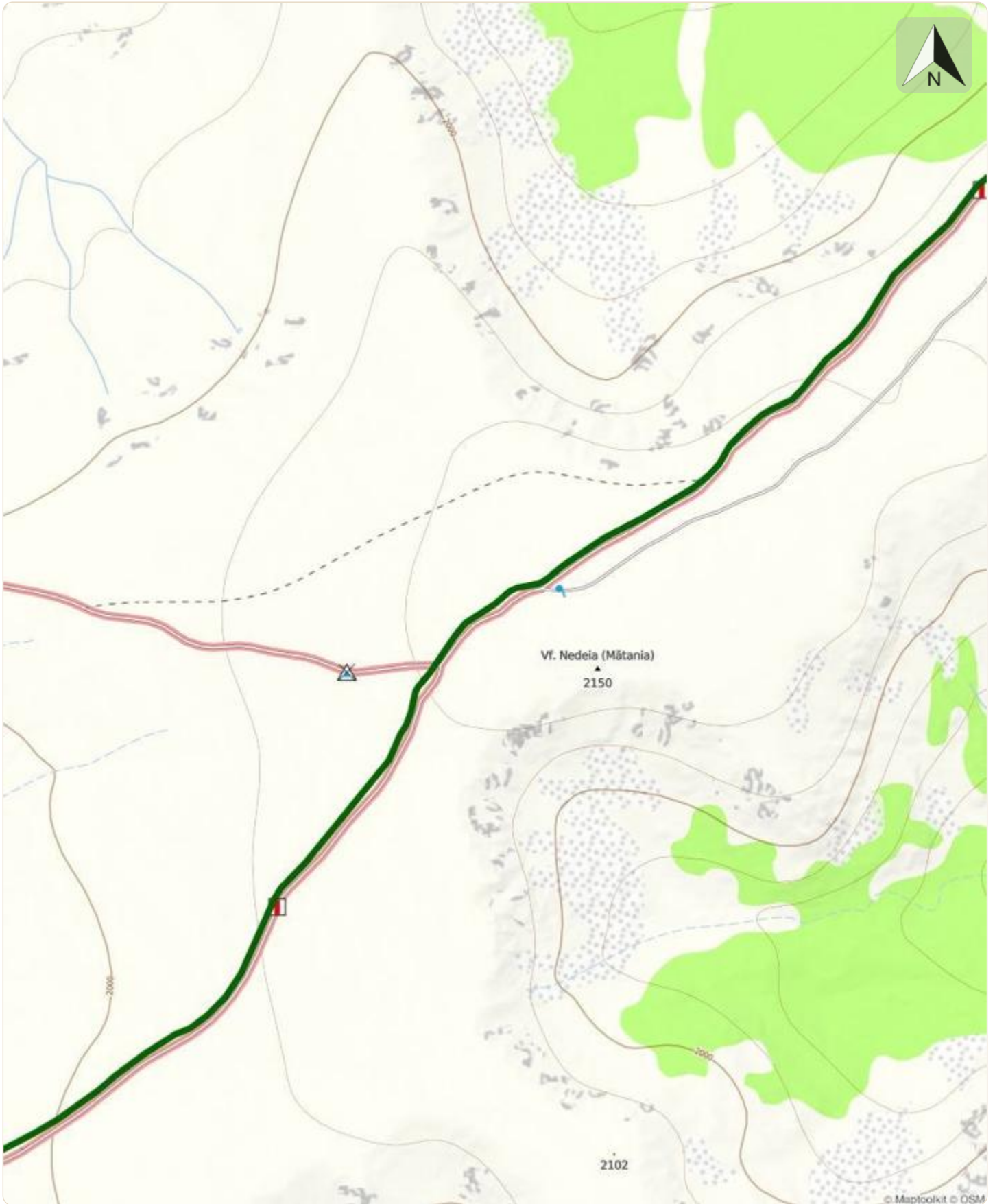


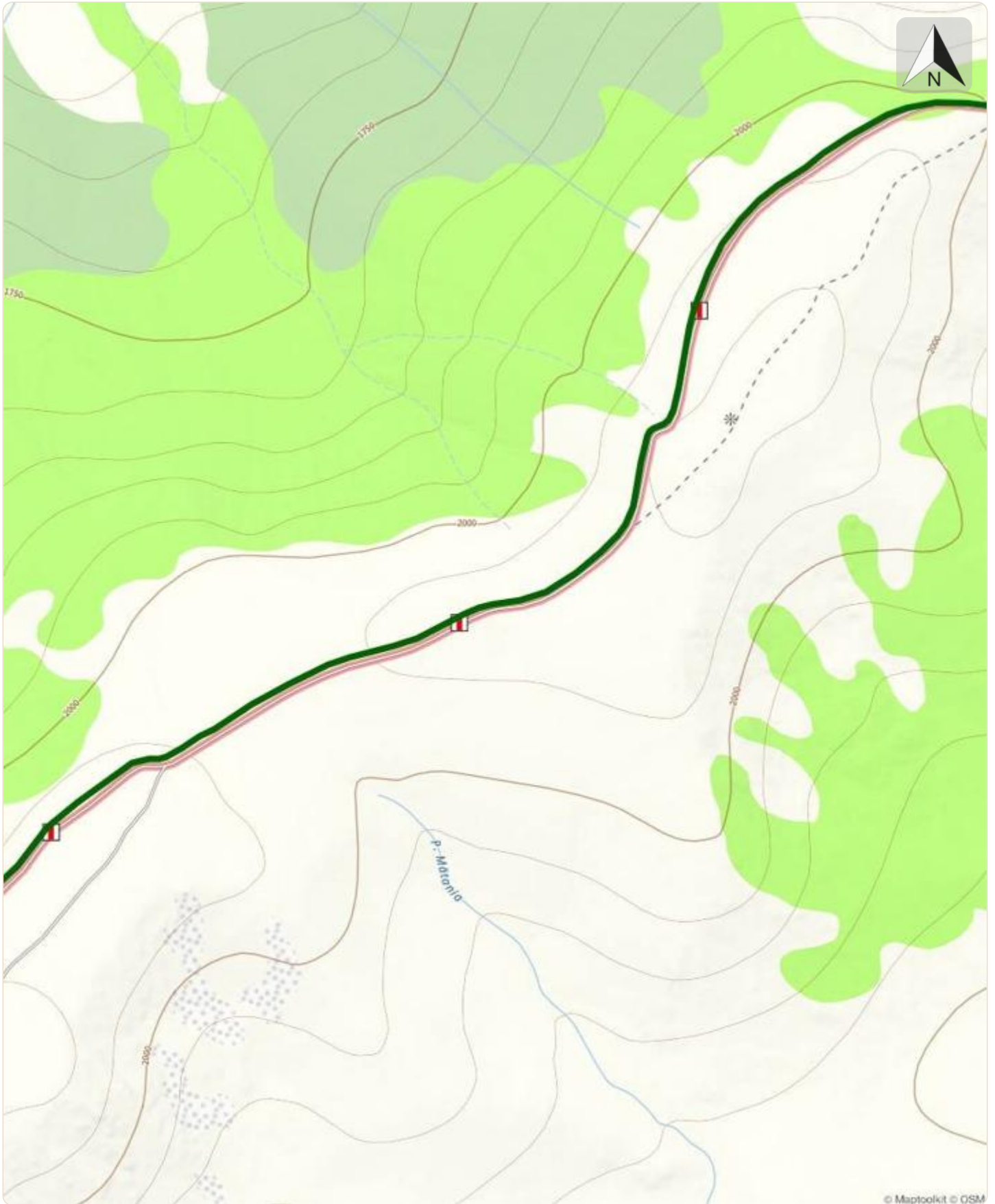












© Maptoolkit © OSM

