

26MN20: Chiojdu - Poiana Cărpiniș - intersecție BR-TA



Dificultate:
mediu



Distanță:
27.0 km



Durată:
9h 30min - 10h 45min



Urcare:
1446 m



Coborâre:
486 m



Vârf:
1430 m



DETALII TRASEU

Regiuni	Buzăului
Județe	Prahova, Buzău
Sectoare hartă	14 sectoare

Traseul 20 Punct Roșu este unul din traseele de acces către Lacul Vulturilor sau "Lacul fără Fund", cum îi mai spun localnicii. Primul segment folosește drumul forestier Bâsca Chiojdului - Stearpa-Siriu, apoi urcăm pe "Drumul Tunurilor", care ocolește Masivul Siriu prin vest, spre Poarta Vânturilor, drum folosit în timpul Primului Război Mondial.

Descriere

Traseul 20 PR face legătura între Bâsca Chiojdului și Poarta Vânturilor, locul unde se întâlnesc toate traseele spre Lacul Vulturilor - cel mai cunoscut obiectiv din Munții Sirului. Un traseu lung, dificil la pas, cu peste 1500 m diferențe de nivel, în cca 10 -11 h de drumeție, accesibil și pentru cicloturism. Iarna, poteca nebătută adaugă timp suplimentar. Chiar la intrarea în satul Chiojdu, începe DJ 103P care străbate localitatea Chiojdu, continuă prin satul Bâsca Chiojdului și trece prin Preseaca spre Nehoiu. Cu puțin înainte de intersecția cu Preseaca întâlnim Cascada La Șipot și zona de agrement cu case de vacanță. Suntem însoțiți de marcajul BA (traseul 43) - spre Munții Tătaru, respectiv Pasul Tabla Buții. Traseul PR continuă pe Bâsca cu Cale, apoi ia direcția N, către Stearpa-Siriu, pe lângă colibe de vară ale sătenilor, trecând prin Poiana Cărpiniș. Drumul nu este accesibil auto (accidentat) - recomandat pentru cicloturism. După ce coborâm în zona Stearpa, avem două opțiuni: o variantă urcă la Gura Milei, de unde putem urma marcajul TR (traseul 19) - spre Cabana și Lacul Vulturilor. A doua variantă continuă pe "drumul nemților" sau "drumul tunurilor" - făcut de armata austro-ungară în timpul Primului Război Mondial, pentru a putea urca tunurile pe Culmile Mălâiei. Acesta urcă la culmile dezgolite de sub Poarta Vânturilor, locul unde se întâlnesc curenții de aer puternici de pe toate crestele. În Poarta Vânturilor întâlnim traseele dinspre Cabana Valea Neagră, respectiv BR (traseul 23) și TA (traseul 22) - dinspre Crasna. De cealaltă parte a Vârfului Mălâia, cele două cuvete cu "Lacul Vulturilor" și zona mlăștinoasă Lacul Sec sunt accesibile pe traseul PR (traseul 21). O altă opțiune este ascensiunea pe Vf. Mălâia (1662 m) - cel mai înalt din M. Siriu, pe marcaj CR (traseul 24).

Indicații de parcurs

Din Chiojdu, de lângă primărie, de la Casa cu Blazoane, urmați drumul asfaltat către Bâsca Chiojdului, aproximativ 4 Km. La podul cu troiță faceți dreapta pe Bâsca cu Cale, faceți aprovizionarea de la magazinul comunal, este ultimul pe traseu, apoi urcați ușor pe drumul forestier către ieșirea din sat. La 500 metri după ce ați ieșit din sat treceți pe lângă Cascada Șipot, mergeți înainte la intersecția cu drumul forestier Preseaca-Nehoiu, urmează un urcuș lent pentru 1 km pe lângă râul Bâsca, după care drumul merge o vreme pe curbă de nivel, iar după alți aproape 3 Km pe stânga este un canton forestier părăsit, în spatele căruia este un izvor cu apă potabilă. Urmați drumul forestier încă 300 metri până la o bifurcație chiar lângă un cap de pod, intersecția drumurilor către Tabla Buții (traseul BA) și către Stearpa-Siriu (traseul PR). Țineți dreapta, treceți podul urmând drumul către Stearpa-Siriu (traseul PR). Până la Stearpa, drumul trece pe lângă zone unde sătenii cosesc și au colibe vechi în care te poți adăposti de ploaie în caz de nevoie, când plouă și se cară lemne drumul este greu practicabil chiar și cu vehicule offroad, însă cu bicicleta sau pe jos este chiar spectaculos. Drumul urcă până la altitudinea de 950 m, după care veți coborî până la 600 m în Zona Stearpa, unde vă întâlniți cu Râul Siriu pe drumul Roșia, pe lângă Cantonul Silvic Stearpa. În vale vă intersectați cu drumul forestier Mălâia (la stânga) și Lacul Siriu (la dreapta), aici se văd câteva ruine ale unor construcții vechi precum și două case de vacanță. Traseul nostru merge spre stânga și urcăm pe drumul forestier 2,6 km. Ieșim din pădure, virăm spre stânga (N) și mergând paralel cu linia pădurii urcăm 2 km până la intersecția cu traseele BR și TA. În intersecție cotim la dreapta și urmărind aceste trasee după 1 km ajungem la Poarta Vânturilor. Traseul are o variantă între Stearpa și Gura Milea.

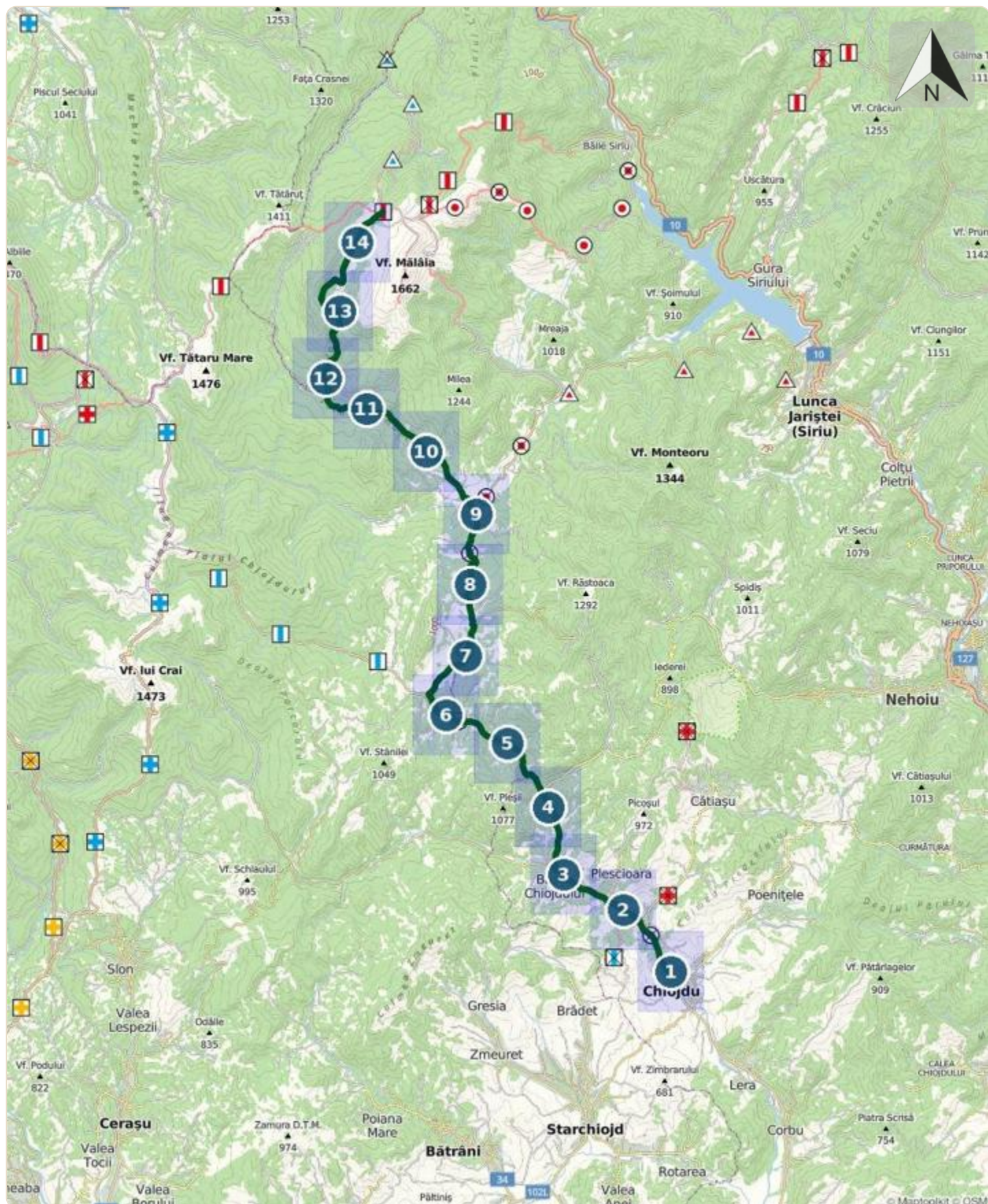
Etape

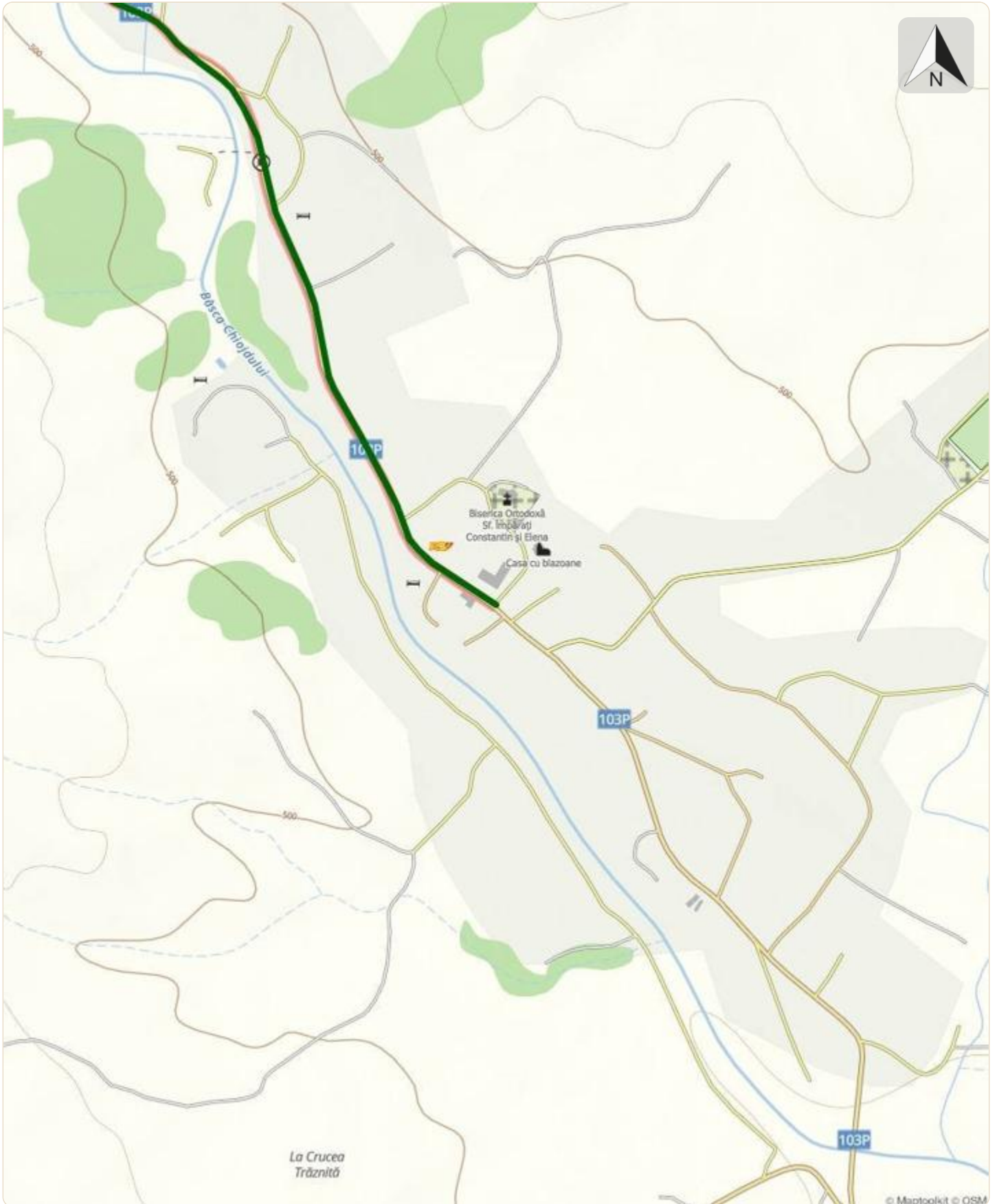
Chiojdu - Bâsca Chiojdului - P. Izvorul Peștelui - Poiana Cărpiniș - Stearpa - intersecție BR-TA

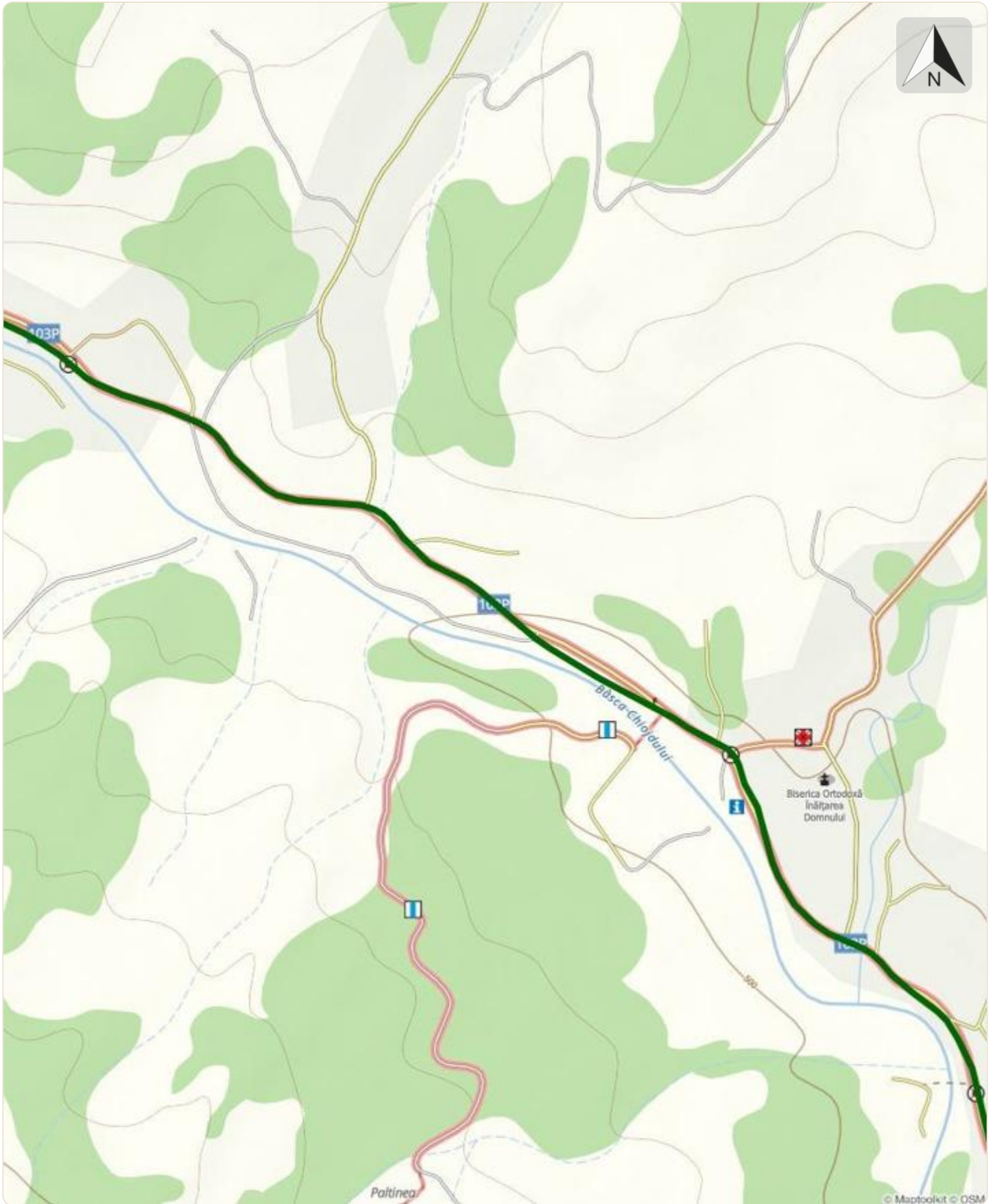
Observații

Marcaje rare. Marcajul va fi refăcut în vara anului 2021. Iarna, zăpada nebatută poate duce la mărirea timpului de parcurgere a traseului în mod substanțial.

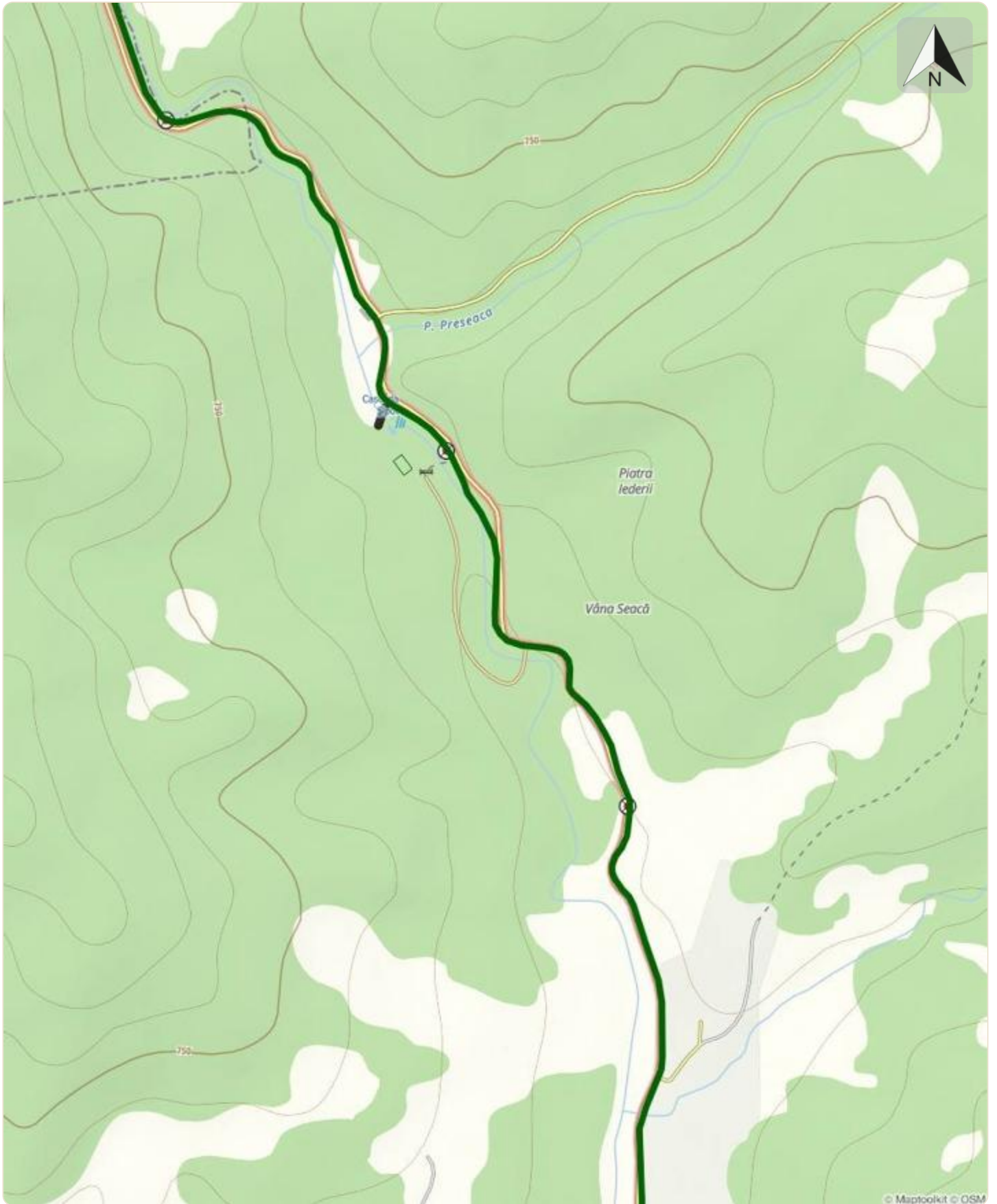
26MN20: Chiojdu – Poiana Cărpiniș – intersecție BR-TA

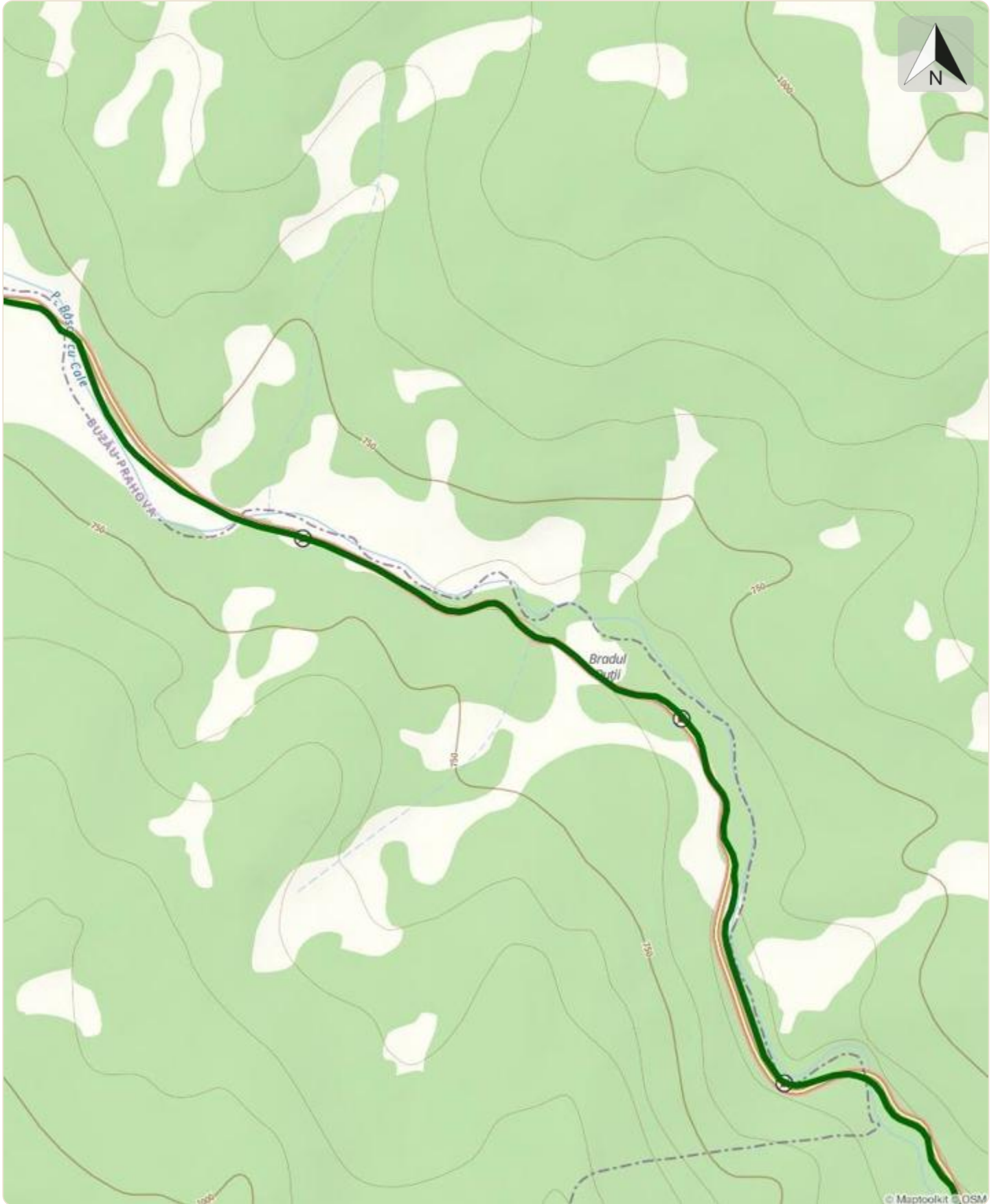


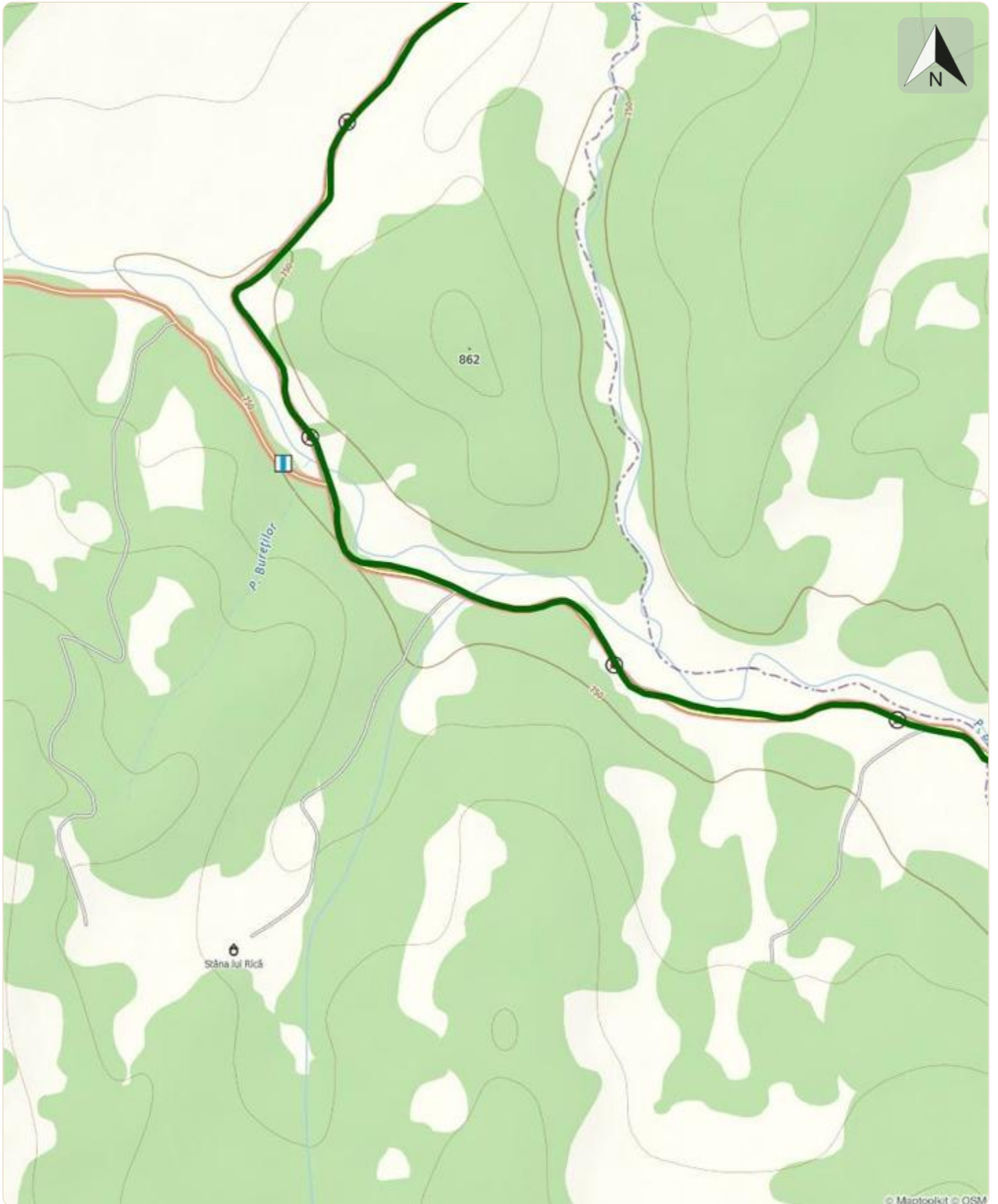


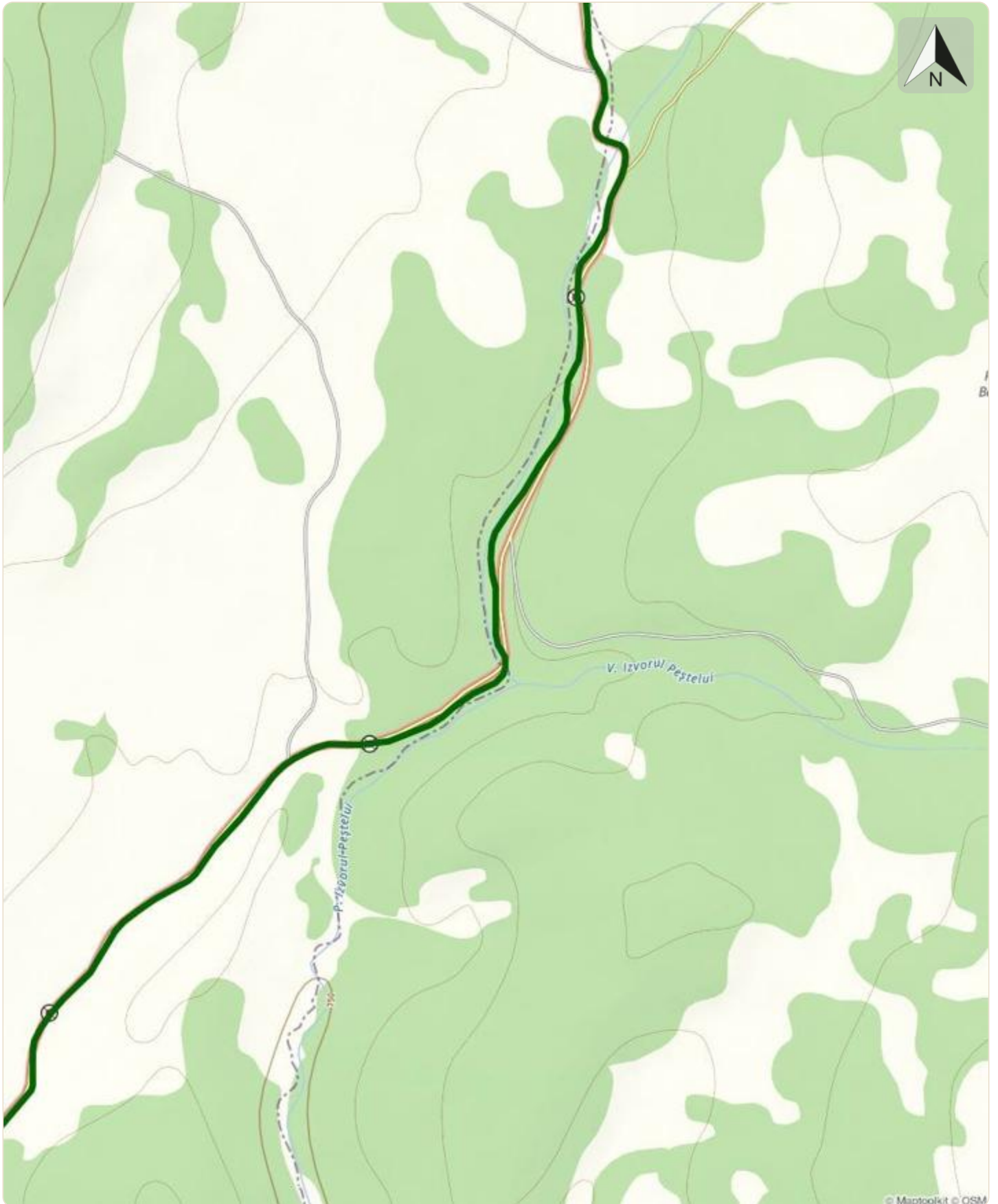


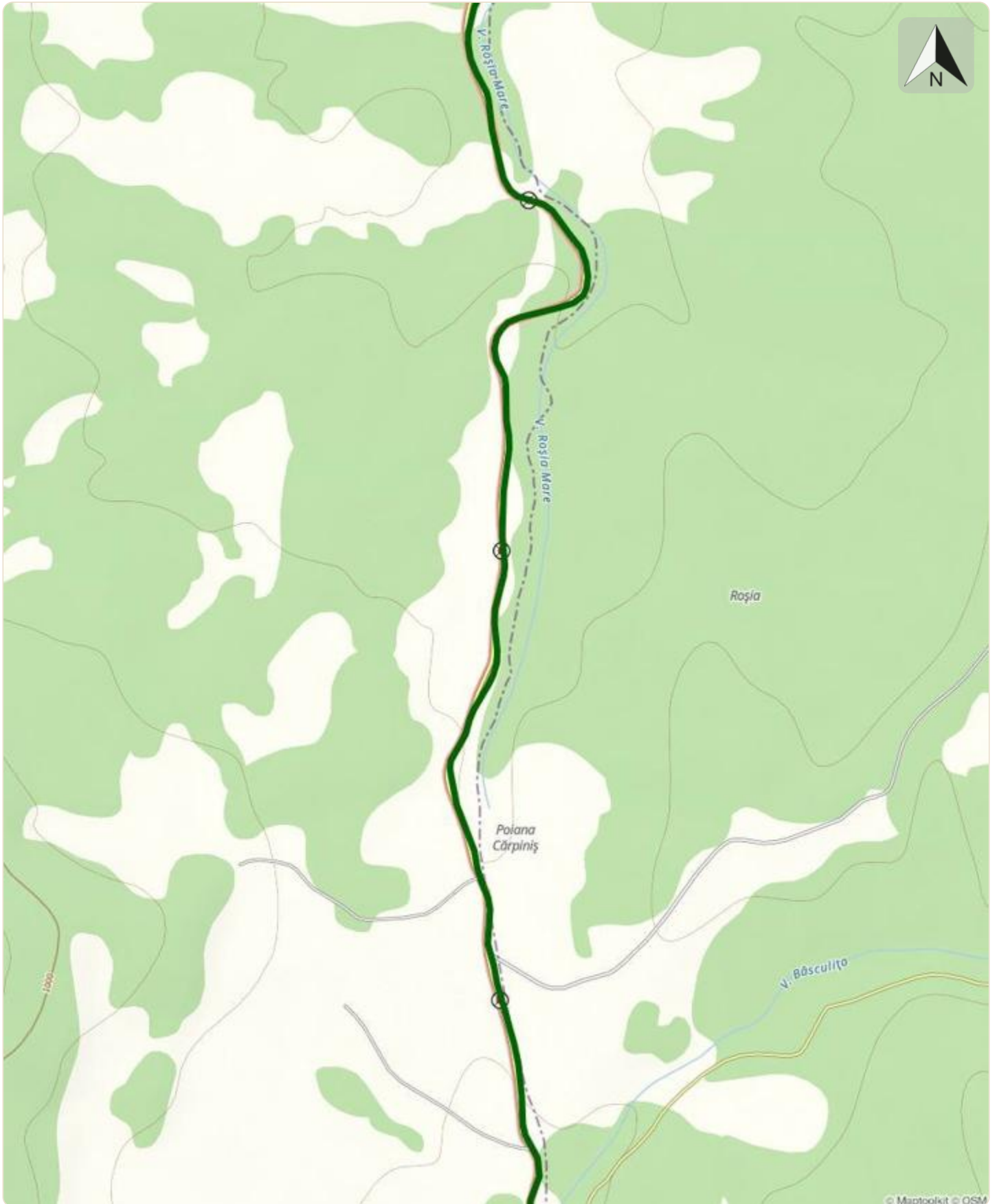












© Maptoolkit © OSM

