

04MN07: Cheia - Vf. Gropșoarele - Cabana Vf. Ciucaș



DRUMEȚIE



Dificultate:
mediu/difil



Distanță:
12.8 km



Durată:
5h - 5h 45min



Urcare:
1163 m



Coborâre:
448 m



Vârf:
1861 m



DETALII TRASEU

Regiuni	Ciucaș
Județe	Prahova, Brașov
Sectoare hartă	7 sectoare

Traseul 7 Cruce Roșie face legătura între satul Cheia și Cabana Ciucaș, pe un parcurs antrenant, peste creasta Zăganu-Gropșoarele. Urcăm susținut pe sub Colții Zăganului și Vf. Zăganu, apoi urmăm creasta presărată de-o parte și de alta de stânci, trecem prin 3 ferestre stâncoase (ex: Poarta de Aramă) și o porțiune scurtă de lanțuri. Ultimul segment urmează Culmea Chirușca, de unde coborâm la cabana Vf. Ciucaș.

Descriere

Traseul 7 CR face un tur de forță peste creasta stâncoasă a culmii Zăganu-Gropșoarele, apoi se îndreaptă spre cabana Vf. Ciucaș. un traseu dificil, solicitant, cu peste 1200 diferențe de nivel, în cca. 5.5 - 6 h de drumetie. Iarna, urcarea în creastă se face după evaluarea pericolului de avalanșă și cu echipament corespunzător CR pornește din centrul localității Cheia, alături de PA și BA (trasee spre Cabana Muntele Roșu, respectiv Cheile Văii Stâniei), pe drumul asfaltat spre SE, pe lângă Muzeul de Flori de Mină și apoi printre case până la DN1A (intrarea în Valea Gropșoarele). Aici lăsăm PA la stânga și intrăm în pădurea de molid, traversăm pârâul Zăganu și începem urcarea continuă și susținută pentru aprox 1 km, pe Piscul Turiștilor. La cota 1100 m, intrăm pe linia culmii Buzăianu, spre NE pentru cca 1,1 km până la punctul în care lăsăm în dreapta BA (traseul 8) - spre Poiana Stâniei. Poteca CR urmează lin și ascendent culmea Buzăianu și după cca 800 m (150 D+) ajunge în partea de jos a poienii Zăganu, loc unde se termină traseul prin pădure. E momentul să ne bucurăm de imaginea culmii Zăganu-Gropșoarele în toată splendoarea cu piscuri ascuțite și abrupturi stâncoase. Continuăm spre stâna Zăganu, unde la nevoie, ne putem adăposti. De aici urcăm susținut spre Colții Zăganului, pe o potecă schimbată în totalitate, presărată cu pietre mari, pietriș și stâncă. Efortul depus ne este răsplătit de panorama extraordinară a colților (stâncării, jnepeniș, prăpăstii adânci) și de perspectiva asupra orașului Cheia. După ce trecem de izvoarele P. Șipotelor, ajungem în șaua dintre Culmea Zăganu și Colțul Vânătorului, unde schimbăm direcția și continuăm pe sub pereții de stâncă, pe primul fir de origine al Izvorului lui Cârstocea. O urcare susținută pe 60 m D+ ne conduce în șaua de obârșie a P. Sterp, unde întâlnim varianta TA (traseul 10) - spre Poiana Stâniei. Ținem direcția N, spre vârful Zăganu, pe partea dreaptă a vârfului stâncos, trecem prima fereastră stâncoasă de aici și ajungem printr-un mic vâlc stâncos la a doua fereastră (Poarta de Aramă), o poartă de stâncă frumos conturată de ploi, zăpezi și vânt. Urmează o a treia fereastră stâncoasă, după care facem o traversare expusă, echipată cu un cablu solid (La Lanțuri). Efortul ne este răsplătit de perspectiva frumoasă asupra colților ascuțiți. De aici coborâm până într-o mică șa, apoi urmează urcarea continuă până în Vf. Gropșoarele (1883 m), cel mai înalt vârf de pe creasta Zăganu - Gropșoarele. În perioada mai-iunie, ne putem bucura de un covor imens de rhododendroni (bujori de munte). Ținem culmea largă până la punctul „La răscruce” (1805 m), unde întâlnim traseele TR și TG (dinspre Cabana Muntele Roșu, respectiv Cheile P. Alb), apoi continuăm de-a lungul pajiștii alpine până în Șaua Gropșoarele. Aici cotim 90 de grade la stânga spre căldarea largă a Văii Berii, lăsând la dreapta TR. Un picior împădurit ne conduce la dreapta, spre șaua Chirușca, de unde prin poieni și pâlcuri de molizi, ajungem la cabana Ciucaș. Cabana Vârful Ciucaș (defapt hotel de 3 stele) este situată în golul alpin, într-un cadru liniștit înconjurat de peisaje uimitoare, departe de aglomerația și zgomotul din oraș. Punct important de acces pentru Vârful Ciucaș, Tigăile Mari, Babele la Sfat, Turnul lui Goliat ș.a.

Indicații de parcurs

Traseul pornește din centrul stațiunii, din fața hotelului Cheia. Urmăm șoseaua asfaltată spre SE, peste 200 de metri trecem de sala de sport, peste alți 130 de metri trecem de Muzeul de Flori de Mină și peste alți 70 de metri ieșim din drumul asfaltat într-o curbă la stânga. Noi mergem înainte pe drumul de pământ, lăsăm în stânga Muzeul de Antropologie și, după 150 de metri de la asfalt, facem stânga pe strada ce duce la Mânăstirea Cheia (170 de metri). Pe strada din stânga mânăstirii, pe lângă Pensiunea Medina, continuăm pe lângă pădure circa 700 de metri și apoi printre case circa 600 de metri, până la DN1A (intersecție cu traseul PA, comun cu traseul BA). Pentru a intra pe traseele CR și BA, mergem pe asfalt 15 metri la dreapta și, pe partea stângă a șoselei, găsim un stâlp indicator. Intrăm în pădurea de molid, urmărind marcajele spre est și, peste 280 de metri, traversăm Pârâul Zăganu. Urcăm pentru 50 de metri până la

drumul de exploatare Zăganu, îl traversăm și începem urcarea continuă și susținută pentru un kilometru pe Piscul Turiștilor. Pe traseu întâlnim două izvoare temporare. La 1100 m, intrăm pe linia Culmii Buzăianu, pe care începem urcarea spre nord-est. Poteca urcă ușor și continuu pentru 50 de metri diferență de nivel (1,1 kilometri parcurși) până la punctul în care lasă în dreapta traseul BA, spre Poiana Stâniei. Poteca urmează lin și ascendent Culmea Buzăianu și după 800 de metri (150 de metri diferență de nivel) ajunge în partea de jos a Poienii Zăganu, loc unde se termină traseul prin pădure. Pentru prima dată vedem abruptul Zăganului. Urcăm 400 de metri prin poiană, până la Stâna Zăganu, unde la nevoie oricine se poate adăposti. De la stână, continuăm 170 de metri prin poiană, spre Colții Zăganului, apoi facem dreapta spre est, printre ultimii pini tineri. Poteca continuă susținut (800 de metri, circa 200 de metri diferență de nivel) până într-o șa unde găsim un stâlp indicator. Poteca face aici o schimbare de direcție bruscă, 90 de grade la stânga, și începe să urce pe sub pereții Zăganului. Trecem de obârșia Pârâului Șipotelor și, în urcare, ajungem în șaua dintre Culmea Zăganu și Colțul Vânătorului (1700 m altitudine). Schimbăm direcția 90 de grade la dreapta și urcăm pe sub pereții de stâncă, pe primul fir de origine al Izvorului lui Cârstocea. După o urcare susținută de 200 de metri (60 de metri diferență de nivel), ajungem în șaua de obârșie a Pârâului Sterp (1760 m) (intersecție cu traseul TA). Schimbăm direcția spre nord, spre Vârful Zăganu. De aici, urcăm pe partea dreaptă a vârfului stâncos Zăganu. Urmăm poteca pentru 290 de metri, până în prima fereastră stâncoasă, trecem prin ea și ajungem printr-un mic vâlcet stâncos la a doua fereastră denumită Podul sau Poarta de Aramă. Podul de Aramă se recunoaște ușor prin stâlpul indicator din fereastra de stâncă. Printr-o ușoară coborâre și apoi urcare, ajungem în cea de-a treia fereastră stâncoasă, după care urmează o traversare expusă, echipată cu un cablu solid. După cablu, coborâm 80 de metri până într-o mică șa și apoi începem urcarea, pe un vâlcet pietros, pe culmea muntelui Gropșoarele. Urcăm continuu până pe Vârful Gropșoarele (1883 m), cel mai înalt vârf de pe creasta Zăganu-Gropșoarele. Continuăm pe culme, în coborâre, pe versantul vestic al acesteia, până la 1850 m, unde lăsăm în stânga două cabine meteorologice metalice. Continuăm pe tăpșanul larg până la punctul "La răscruce" (1805 m) (intersecție cu traseele TR și TG). Până în Șaua Gropșoarele (1663 m) avem traseu comun cu traseul TR. Poteca marcată cu stâlpi metalici coboară de-a lungul pajiștei alpine 1,1 km, pe o diferență de nivel de circa 150 de metri. Linia culmii este mai puternic definită doar în ultimii 400 de metri înainte de Șaua Gropșoarele. Lăsăm în dreapta traseul TR, care merge spre Curmătura Stâniei, iar noi cotim 90 de grade la stânga (vest), spre căldarea largă a Văii Berii. Coborâm pe curbă de nivel circa 35 de metri diferență de nivel (270 m parcurși) și cotim la dreapta, pe piciorul împădurit, spre Șaua Chirușca (1567 m). Urmăm spre vest culmea printre poieni sau printre pâlcuri de molizi și ocolim văiugile seci de la obârșia Văii Berii. După 30 de minute de la Șaua Chirușca, ajungem la Cabana Vârful Ciucaș (1595 m). În dreapta avem traseele BR și CR, iar în stânga traseele CA și BG.

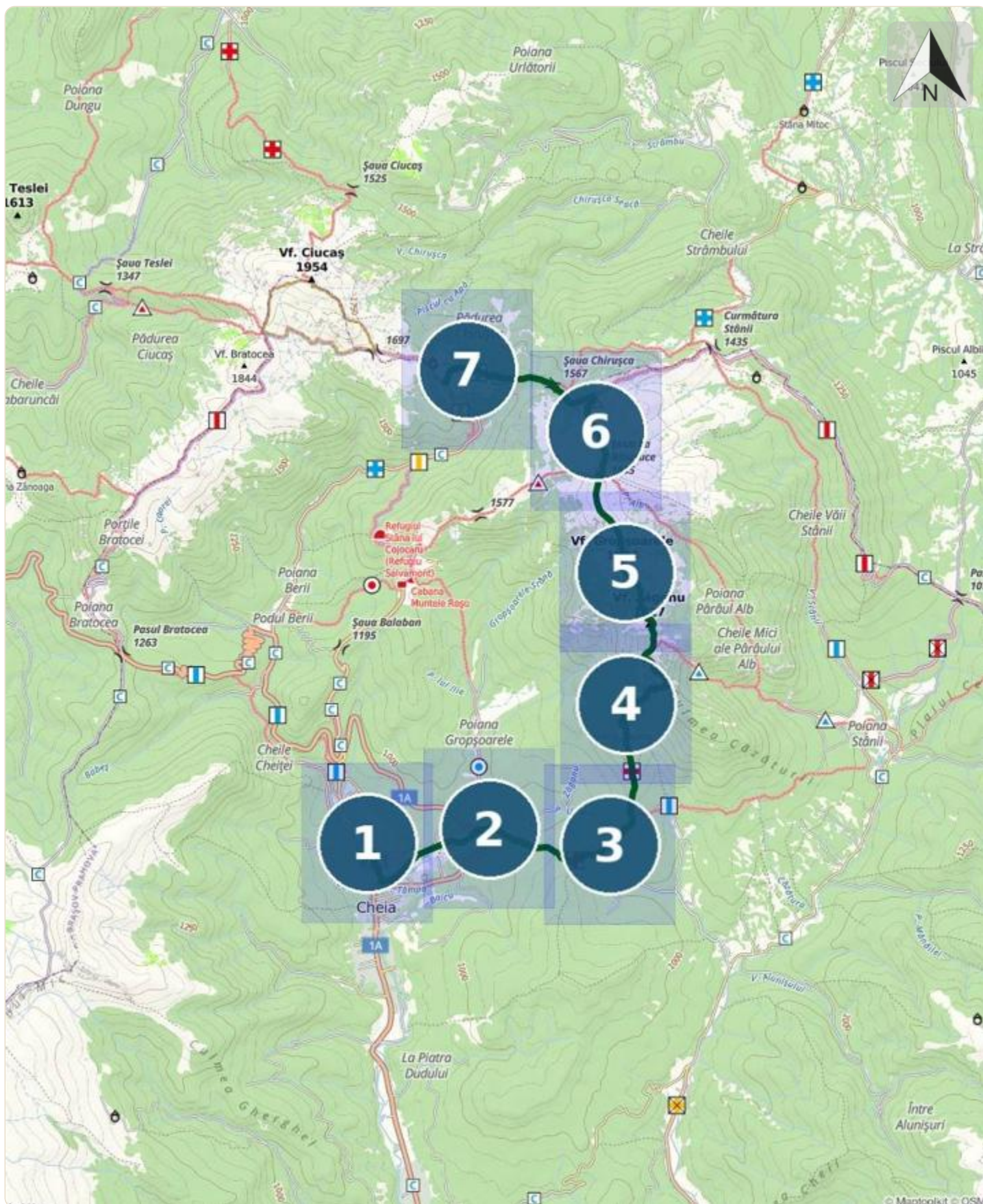
Etape

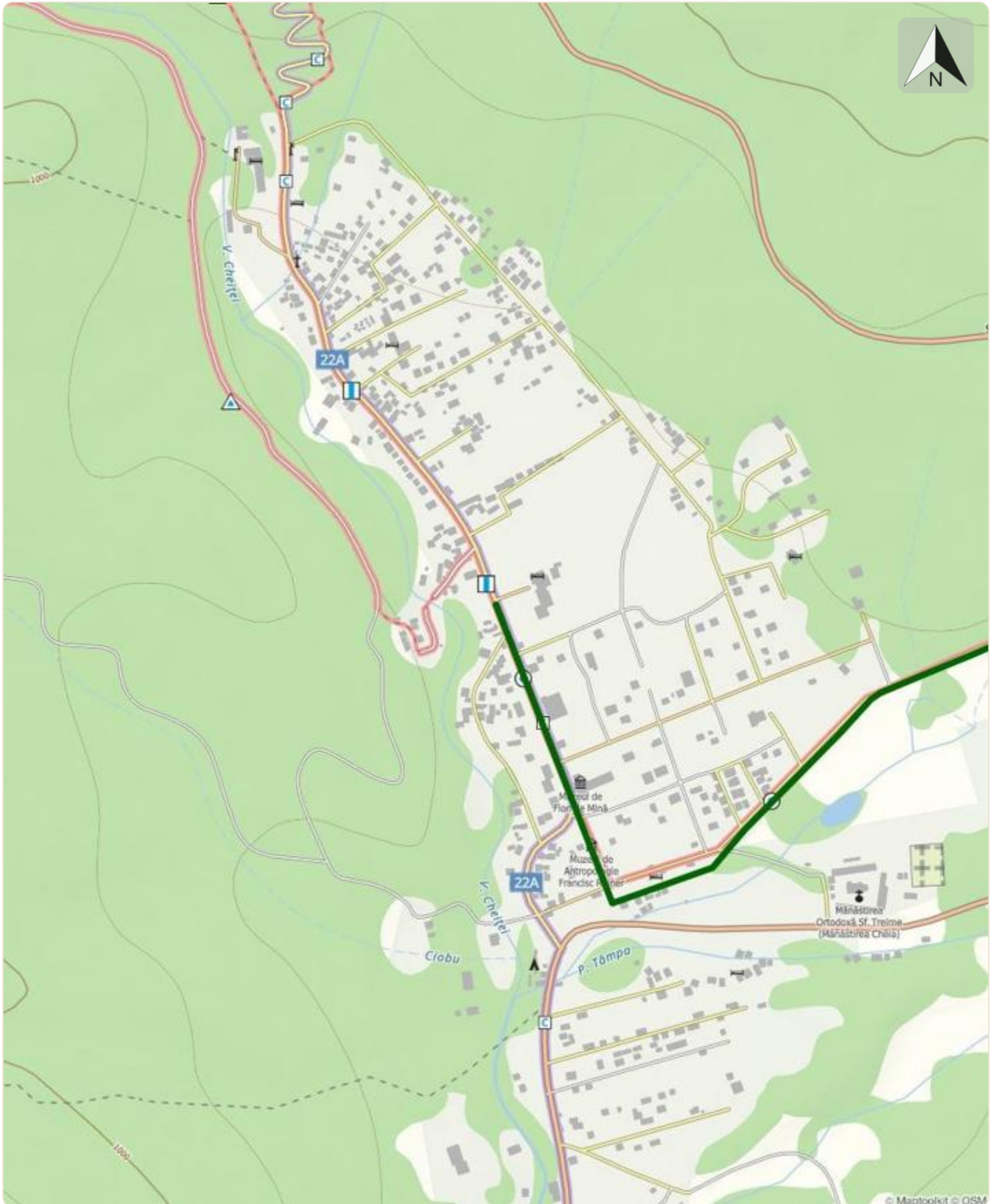
Cheia (865 m) - Piscul Turiștilor - sub Vf. Zăganu (1817 m) - Vf. Gropșoarele (1883 m) - Șaua Gropșoarele (1665 m) - Cabana Vârful Ciucaș (1595 m)

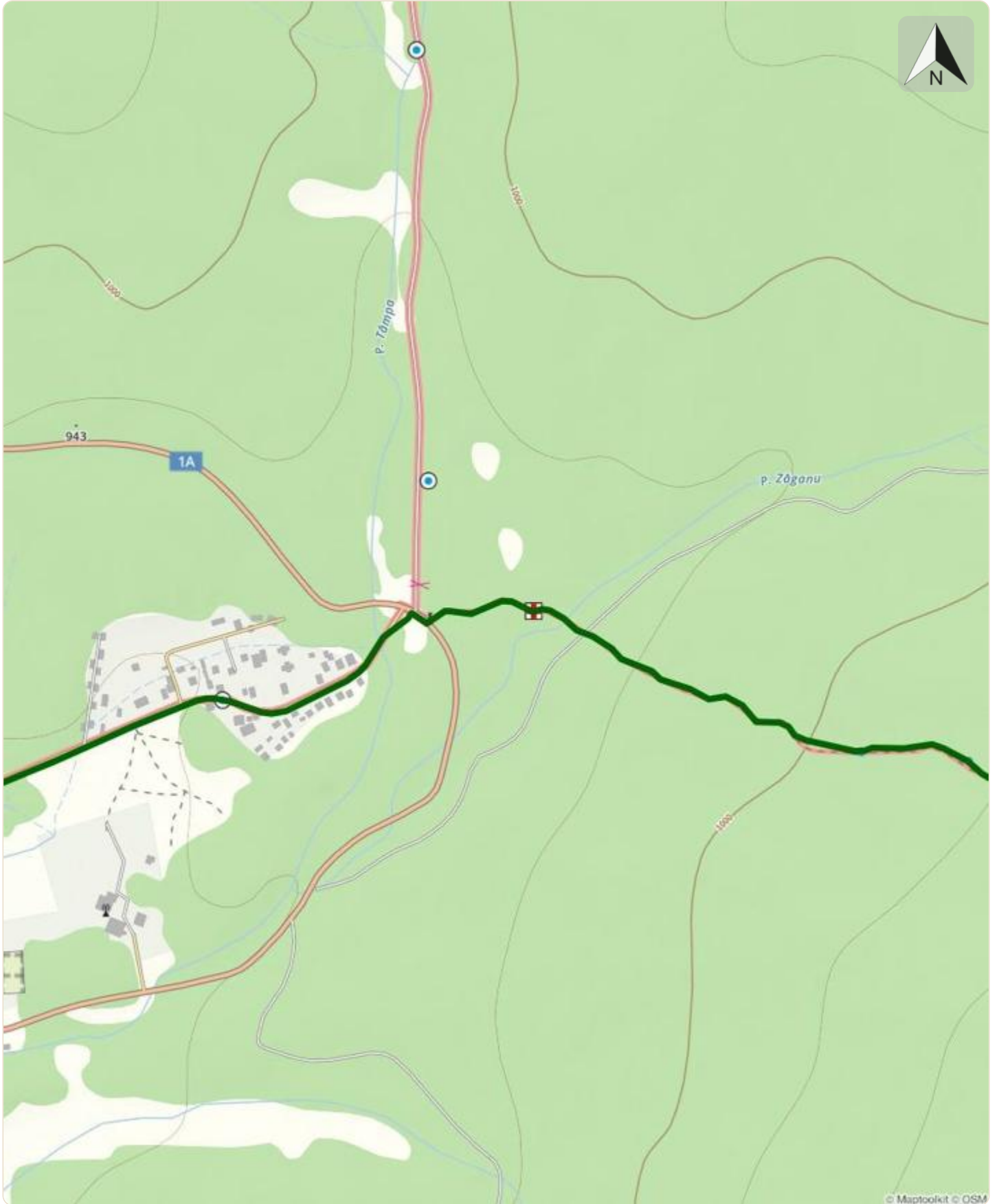
Observații

Accesibil în zona Poiana Zăganu-Șaua Gropșoarele doar turiștilor și montaniarzilor antrenați.

04MN07: Cheia - Vf. Gropșoarele - Cabana Vf. Ciucaș







© Maptoolkit © OSM

