

28MN12: Cartierul Mănăștur - Izvorul Dr. Bilașcu - Tureni - Ciurila - Coasta Dumbrăvilor - lângă Cetatea Fetei - Centrul Comercial Vivo



DRUMETIE



Dificultate:
mediu



Distanță:
69.4 km



Durată:
24h - 25h



Urcare:
1863 m



Coborâre:
1896 m



Vârf:
813 m

DETALII TRASEU

Regiuni Masivul Feleacu

Județe Cluj

Sectoare hartă 34 sectoare

Cartierul Mănăştur - Izvorul Dr. Bilaşcu - Tureni - Ciurila - Coasta Dumbrăvilor - lângă Cetatea Fetei - Centrul Comercial Vivo



Traseul 12 Bandă Orizontală Portocalie pe fond alb a fost realizat cu ocazia concursului de MTB Maratonul Făgetului 2013. Propune un circuit al Masivului Feleacu, vizitând creasta principală, Lacul Miceşti, Cheile Tureni, localităţile Ciurila, Sălicea, Tăuţi, Cetatea Fetei şi Dealul Gârbăului, cu vederi frumoase spre împrejurimi.

Descriere

Traseul 12 BPO este un circuit propus pentru un maraton MTB, potrivit şi pentru alergare sau drumeţie pe unele segmente ale traseului. Un parcurs lung, cu peste 1400 m diferenţe de nivel. Marcajele sunt doar în sensul descris, rare sau inexistente în păşune. Pornim de pe drumul spre baza sportivă „Unirea”, lângă nişte garaje, o potecă des folosită de alergători şi drumeţi. Intrăm în pădure alături de BR (magistrala Apusenilor), însă la scurt timp, facem stânga, pe o veche alee de promenadă dotată odinioară cu bănci (Drumul Ostaşilor). Trecem pe sub linia de înaltă tensiune, apoi reîntâlnim BR, pe care îl însoţim mare parte din traseu, exceptând culmea unde trecem peste Capul Dealului. După ce întâlnim varianta Punct Portocaliu - traseu de alergare (traseul 9) - ce urcă dinspre Restaurantul Roata, continuăm la stânga, apoi traversăm şoseaua ce leagă zonele Câmpului de Sf. Ioan. Intrăm în pădure şi ieşim la culmea principală, în Şaua Păter, unde întâlnim “Drumul lui Păter” dinspre Cartierul Mănăştur, marcat BG (traseul 7). Marcajele comune (alergare + turistice) ne scot în cartierul Făget. Ținem Drumul Sf. Ioan pentru scurt timp, apoi intrăm pe străduțe (cu atenție la marcaje!) și ieşim la marginea pădurii, la intersecția cu varianta BA (traseul 2) - dinspre fostul Camping Făget. De la ultima casă intrăm în pădure și urcăm constant. După un mic izvor, traversăm o zonă pitorească cu trovanți, marcată cu panouri tematice, lăsăm BA și BP la dreapta și ieşim în drumul spre Casele Miceşti. În această zonă există 2 trasee tematice: Traseul Broscuțelor - marcaj Broscuțe Albe (traseul 8) și Traseul Wonderland - marcaj Punct Verde pe fond Portocaliu (traseul 16) - creat pentru echitație. După ce părăsim traseul principal BR al masivului Feleacu, urmăm BA la stânga, spre Izv. Dr. Bilaşcu. Aici ni se alătură un marcaj nestandard - Triunghi Portocaliu (traseul 17) folosit de alergători, drumeţi și cicliști în combinație cu celelalte trasee din zonă sau ca o scurtătură a BA. Traversăm mai multe fire de apă, apoi urcăm cca. 100 m D+ până la liziera pădurii în drumul de culme dintre Casele Miceşti și Vf. Peana, marcat BG (traseul 6). Urmăm acest drum, apoi un altul, la liziera pădurii, care urcă spre Vf. Peana, cel mai înalt din masiv. Cu puțin înainte de zona vârfului împădurit peana, direcția se schimbă spre SE. Urmăm un alt drumeag care ține o culme secundară frumoasă, cu priveriști largi, pe lângă un vârful golaș (vf. Găina). Continuăm prin păşune spre zona turistică „Lacul Miceşti”. Aici lăsăm la stânga poteca de legătură cu BR, marcată BA (traseul 15), ținem drumul principal pe lângă pensiune, apoi urcăm pe un drumeag la stânga, în pădure, aproape de un pârâu, traversăm valea și ieşim în culmea dealului, unde regăsim marcajele BR. Trecem aproape de câteva vârfuri împădurite cu valori cuprinse între 750-800 m, apoi ieşim din pădure pe culmea dealului și admirăm împrejurimile. După ce traversăm păşunea cu tufe de măceș și câteva pâlcuri de pădure, ținem un drumeag care coboară pe versantul stâng (est), ocolind Vârful Turdii. Aici menținem drumul de la liziera pădurii, lăsând BR în față, spre drumul Miceşti -Tureni. După ce traversăm localitatea Comșești, oarecum întortocheat, de lângă o troiță, continuăm pe un drum agricol. După ce intrăm în localitatea Tureni, ținem strada principală, spre versantul drept al Cheilor Tureni, loc unde lăsăm la stânga poteca pe firul apei, marcată PA (traseul 30 MN Trascău). Când asfaltul se termină, continuăm aproape de chei, pe un drumeag care cotește ușor spre dreapta și iese într-un drum mai serios, cu panou de informare. Străbatem câteva drumuri întortocheate din localitate (cu atenție la marcaje), apoi schimbăm direcția spre Petrești. Părăsim acest drum după ce trecem de o troiță și găsim un drum agricol spre dreapta, pe culmea dealului, urmând stâlpii de curent. Ajungem lângă cimitir în şoseaua care duce în localitatea Miceşti. Aici ne orientăm după o bisericuță de lemn și începem să urcăm spre culmea Dealului Săliștei. Coborâm spre localitatea Săliște, cuibărită între dealuri, pe lângă bisericuța de lemn, în direcția localității Pruniș, unde găsim izvor și schimbăm direcția spre dreapta, pe o uliță care urcă în Dl. Silvaşului, unde traversăm păşunea, depășim coama dealului și coborâm pe celălalt versant, în marginea localității Ciurila, aproape de Rezervația Pârâul Dumbrava. Un drum din

localitate ne conduce printre niște case, apoi schimbăm direcția și urmăm Valea Seacă, câștigând altitudine și ieșind în zona parcului „Moara de vânt”. Din localitatea Săliște, o altă variantă este să urmăm drumul peste Dealul Bălții direct spre parc. Părăsim drumul de acces la scurt timp și ne orientăm spre vârful rotunjit Măgura, folosind un drum prin pădure care iese în șaua de sub vârful. E păcat să nu urcăm pe vârful Măgura (824 m), excelent punct de belvedere în toate direcțiile, fiind izolat și despădurit. Sub noi avem localitatea Sălicea, mărginită de Dealul Rateșului și Vf. Recea (759 m), iar în spatele nostru observăm Dealul Pleșii cu Pădurea Ciurilei, superbă toamna. Din șa coborâm prin zona rezidențială direct la drumul asfaltat sau pe lângă cimitir, prin zona veche a localității. Urcăm scurt drumul asfaltat, apoi facem stânga spre Centrul de Echitație „Napoca sport horse”, de unde intrăm în pădure și ținem culmea dealului, în direcția Coasta Dumbrăvilor, unde ocolim ușor vârful prin dreapta (est). Ieșim din pădure într-un punct de belvedere, unde a fost instalată de curând o troiță și steaguri tricolore (monumentul Eroilor). De-aici coborâm pe un drum pietruit, pe lângă un releu, apoi la o intersecție de drumuri, cu case noi ale localității Tăuți, facem dreapta, apoi revenim la direcția inițială (nord), spre Cetatea Fetei, trecând pe lângă o casă de lut abandonată. Drumul ocolește Vf. Cetatea Fetei, prin pădurea de deasupra localității Florești. Ieșim la intersecția cu marcajele BR (traseul 13) - ce vizitează ruinele din zidul cetății Fetei, cu o istorie interesantă și legende zu zâne. Numele cetății provine dintr-o legendă locală care spune că în timpul invaziilor tătare o fată din sat a fost prinsă de tătari și în ciuda torturilor nu a dezvăluit locul în care se ascunsesera oamenii din sat. (sursa) Coborâm abrupt la Drumul Tăuțiului alături de BR, printre gardurile a două case, apoi urmăm drumul spre Florești, unde traseul își schimbă din nou direcția și urcă pe Dealul Gârbăului, un vârf plat din care avem priveliști largi: Florești, Valea Gârbăului, Pădurea Mănăstur și Dealurile Feleacului, cu Creasta Dumbrăvii și Pădurea Făget. Coborâm ceva mai abrupt prin zona Răzoare spre Vivo, unde încheiem acest circuit de aproape 70 km.

Indicații de parcurs

Este un marcaj nestandard (bandă orizontală portocalie pe fond alb) realizat cu ocazia concursului de MTB Maratonul Făgetului 2013. Poate fi parcurs integral cu bicicleta sau în alergare, ori porțiuni din traseu pot fi folosite de drumeți, eventual în combinație cu alte trasee. Atenție, marcajul este prezent doar în sensul de mers descris (sens orar!). Concursul a avut startul și sosirea în parcare Centrului Comercial „Vivo”, însă vom descrie traseul de la Baza Sportivă „Unirea”. Aici intrăm în pădure împreună cu traseul BR, însă îl părăsim în scurt timp spre stânga (est). După un parcurs ceva mai ocolit, pe un vechi alei de promenadă dotată altădată cu bănci (din care azi au rămas doar picioarele de beton), trecem pe sub linia de înaltă tensiune și ne reîntâlnim cu traseul BR la indicatorul spre Pensiunea Făget Izvor. Continuăm urcarea ușoară alături de BR, însă după traversarea poienii din zona Străzii Cernăuți (La Nuci) nu ocolim prin dreapta, ci urmărim culmea peste Capul Dealului. Apoi ne întâlnim din nou cu marcajul BR pe care nu-l mai părăsim cale de 4,5 km. Trecem așadar prin cartierul Făget, apoi intrăm din nou în pădure alături de marcajele BR și BA (vezi descrierea detaliată la traseul BR și BA). La despărțirea lor îl urmăm pe cel din urmă, alături de care mergem mai bine de 2 km într-un parcurs fără urcări sau coborâri mari, traversând mai multe fire de apă. La al doilea întâlnim Izvorul Bilașcu, iar la al patrulea părăsim traseul BA spre stânga și începem o urcare ceva mai consistentă circa 100 m D+) la finalul căreia ieșim la liziera pădurii în drumul marcat cu BG. Urmăm acest drum spre dreapta (vest) circa 500 m pe marginea pădurii, apoi cotim stânga pe un drumeag spre sud-est. Urmărim o culme secundară frumoasă, cu priveliști largi, trecem peste un mic vârf golaș, apoi printre mesteceni crescuți spontani pe pășune. Marcajele lipsesc pe această porțiune, însă reținem că la circa 1 km de la ultimul vârf, la o intersecție de drumuri cotim stânga, iar apoi la doar 200 m revenim la direcția inițială și ne angajăm în coborâre prin pădurea de mesteceni. După ce depășim o porțiune de drum cu 2 curbe bruște și pietre ajungem la gardul complexului turistic „Lacul Micești”, unde cotim stânga, traversăm pârâul și ieșim într-un drum mai bun, continuarea DJ103Z. Mergem în aval pe acest drum (trecând pe la intrarea în complexul turistic) mai puțin de 1 km, pentru a-l părăsi spre stânga (est) pe un drumeag care urcă prin pădure. Urcăm paralel cu un pârâu temporar, apoi cotim ușor dreapta trecând pârâul și ieșim în culmea dealului la traseul BR, chiar după ce acesta a terminat ocolul Dealului Spânzuratului. Din nou mergem alături de acest traseu, ieșim împreună din pădure și străbatem zona de pășune, însă în următoarea pădure intrăm circa 100 m mai în stânga (vest). Traversăm astfel acest mic pâlci de pădure de gorun pe un drum cu pantă mai mică, ne reunim cu BR, traversăm o zonă înierbată pe drumul tăiat în versantul vestic al dealului și intrăm din nou în pădure. Drumeagul care coboară ușor este tăiat în versantul stâng (est), ocolind astfel vârful Turdii. Ieșim din pădure spre dreapta (vest) cu circa 500 m mai repede ca BR și parcurgem această distanță pe drumul de la liziera pădurii. Apoi ne orientăm ușor spre stânga pe un drumeag care coboară în localitatea Comșești. Traversăm localitatea în zig-zag pe ulițele asfaltate, iar la ieșirea marcată cu o troiță, continuăm pe un drum agricol în aceeași direcție (est). După circa 600 m, la o

intersecție de drumuri cotim ușor dreapta pe un drum străjuit de stâlpi de lemn, care are un parcurs aproximativ pe curba de nivel, paralel cu Pârâul Racilor și DN1 (E60). Intrăm în localitatea Tureni pe care o străbatem pe strada principală spre sud-est, înspre cheile omonime. La marginea localității, unde se află un izvor amenajat continuăm pe drumul asfaltat ce urcă pe versantul drept al cheilor, însă îl părăsim la doar 30 m după ce a virat dreapta păstrând direcția sud. Drumeagul pe care am apucat merge pe versantul drept al cheilor cotind astfel ușor spre dreapta și iese într-un drum mai serios, unde se află un panou de informare referitor la Cheile Tureni. Urmând acest drum spre dreapta (nord-vest) intrăm din nou în localitatea Tureni, unde la 400 m de la intrare mai schimbăm încă odata direcția brusc spre sud-vest, pe DJ103G care merge spre Petrești trecând peste A3. La mai bine de 300m de la ieșirea din localitate (marcată cu o troiță), părăsim acest drum pentru un drum agricol spre dreapta (nord), care urmărește oarecum culmea dealului și o linie de stâlpi electrici. Ieșim lângă cimitir în drumul asfaltat DJ103Z, străjuit de plopi, pe care-l urmăm până în localitatea Micești. La monumentul eroilor cotim stânga și după ce trecem Pârâul Micușu pe un pod ne înscriem pe drumul ce urcă de-a lungul pârâului pe malul său drept. În stânga, pe deal, mai sus, vedem o bisericuță de lemn. După circa 600 m de la pod, la o intersecție de drumuri în Y alegem drumul din stânga pe care urcăm și-l părăsim în doar 30 m pentru o potecă care urcă de-a lungul unui fir de apă. La 100 m întâlnim un izvor, „vinovatul” pentru firul de apă și un drumeag pe care-l urmăm spre dreapta. Urcând pe acest drum ieșim practic din localitate și urcăm în Dealul Săliștei, interfluviul dintre Pârâul Micușu și Valea Săliște. Străbatem un pâlci de pădure tânără, apoi o poiană mare, iar sus în culme intrăm într-o pădure mai serioasă, unde marcajele s-au păstrat bine pe copaci. În mijlocul codrului, la o intersecție, traseul alege drumul din dreapta, cotind brusc spre nord-vest. La ieșirea din pădure menținem această direcție pe un drum tăiat în coasta dealului care coboară spre localitatea Săliște, cuibărită între dealuri. Străbatem localitatea, aici având privilegiul să trecem chiar pe lângă bisericuța de lemn și continuăm pe DJ103Z care leagă localitatea de restul lumii. Trecem un mic pas și coborâm în localitatea Pruniș, unde acest drum este deja asfaltat. Trecem pe lângă un izvor amenajat, cu apă foarte bună, după care în circa 250 m părăsim drumul asfaltat spre dreapta (vest) pe o uliță care urcă pe deal. După ultima casă și ieșirea la pășune schimbăm direcția spre dreapta (nord) pe un drumeag tăiat în coasta dealului care urcă ușor, depășește coama dealului și coboară pe celălalt versant (menținând direcția) în marginea localității Ciurila. Aici urmăm drumul principal de-a lungul Pârâului Dumbrava în amonte doar 50 m, părăsindu-l apoi spre stânga, trecând pârâul amintit. Trecem printre niște case din localitate, apoi întâlnim o uliță asfaltată chiar în locul unde se termină asfaltul. Aici cotim dreapta, ieșim din localitate și ne înscriem în urcare pe un drumeag ce merge de-a lungul pârâului Valea Seacă. Câștigăm altitudine, intrăm în pădurea de mesteceni, apoi drumul trece printre gardurile parcului de agrement „Moara de vânt”. Ieșim în DJ103Z, drumul de acces la parc, foarte aglomerat în weekend-uri, pe care-l părăsim după doar 150 m spre stânga, orientându-ne spre vârful rotunjit Măgura, pe care-l zărim înspre nord-vest. Folosim un drum care intră în pădure și ne scoate în scurt timp în șaua din proximitatea vârfului amintit. Dacă avem timp și dispoziție putem face o scurtă incursiune până pe vârf (sunt 60 m D+) pentru o frumoasă priveliște. Din șaua amintită coborâm în cartierul de case noi construite ale localității Sălicea. Aici o variantă mai nouă a traseului coboară direct la drumul asfaltat DJ107R, însă dacă urmăm varianta originală ne orientăm pe o uliță spre sud-vest, pe sub Vf. Măgura, trecem pe lângă gardul cimitirului, apoi cotim brusc spre nord-vest și intrăm în zona veche a localității. Trecem pe lângă biserică, apoi ieșim în drumul asfaltat DJ107R pe care-l urmăm în urcare spre Cluj-Napoca. Lăsăm pe stânga un izvor amenajat, apoi la mai puțin de 200 m părăsim strada principală și cotim stânga pe Strada Independența. Urmăm această stradă mai bine de 1km, iar când cotește stânga spre Centrul de Echitație „Napoca sport horse”, traseul păstrează direcția și intră în pădure. Străbatem o porțiune de pădure de circa 600 m în coborâre ușoară, iar la ieșire ne orientăm spre stânga. Apucăm pe un drum care coboară pe culmea dealului, însă în scurt timp îl părăsim și cotim puternic spre stânga (sud !), pe o potecă tăiată în coasta dealului. Aceasta devine drum și intră din nou în pădure. Urmăm acest drum care străbate pădurea ce îmbracă Coasta Dumbrăvilor, pe culme sau ocolind ușor vârfurile prin dreapta (est). Străbatem o scurtă zonă de tufișuri și ieșim din pădure într-un punct de belvedere, unde a fost instalată de curând o troiță frumoasă și 3 catarge mari cu steaguri tricolore. Continuăm coborârea pe un drum pietruit, trecem pe lângă un releu de comunicații și poposim într-o șa, intersecție de mai multe drumuri. În jur sunt case noi, aparținând de localitatea Tăuți. Aici facem dreapta și în mai puțin de 100 m stânga, revenind deci la direcția inițială (nord). Lăsăm pe dreapta o casă abandonată construită în maniera arhitecturii organice, iar după mai bine de 200 m apucăm pe un drum care urcă spre stânga, pe lângă un gard. Ieșim în culmea dealului, pe care o urmăm și intrăm din nou în pădure. Aici drumul ocolește prin stânga un mic vârf, apoi se înscrie într-o ocolire mai largă a Vârfului Cetatea Fetei, prin pădurea de deasupra localității Florești. La sfârșitul ocolirii întâlnim traseul BR alături de care coborâm abrupt la Drumul Tăuțiului, printre gardurile a două case. Urmăm drumul spre Florești, apoi trecem podul peste Pârâul Boșor și ne înscriem din nou în (ultima) urcare, pe Strada Magnoliei, asfaltată. După circa 650 m de urcuș strada cotește la

stânga, iar traseul păstrează direcția (sud-est) pe un drumeag rupt de torenți. După un urcuș destul de solicitant ieșim în culmea dealului, unde ne orientăm spre nord. Poposim pe Dealul Gârbăului, un vârf plat din care avem priveliști în toate direcțiile, apoi drumul coboară ușor pe marginea unei păduri de pini. Trecem pe lângă un releu de comunicații, apoi coborâm ceva mai abrupt. Întâlnim mai multe case noi, drumul devenind o stradă ce coboară în Strada Răzoarelor, care aici are un parcurs oarecum pe curbă de nivel. Urmărind strada amintită spre dreapta (est) și în scurt timp, folosind o mică scurtătură în coborâre, poposim în parcare Centrului Comercial Vivo.

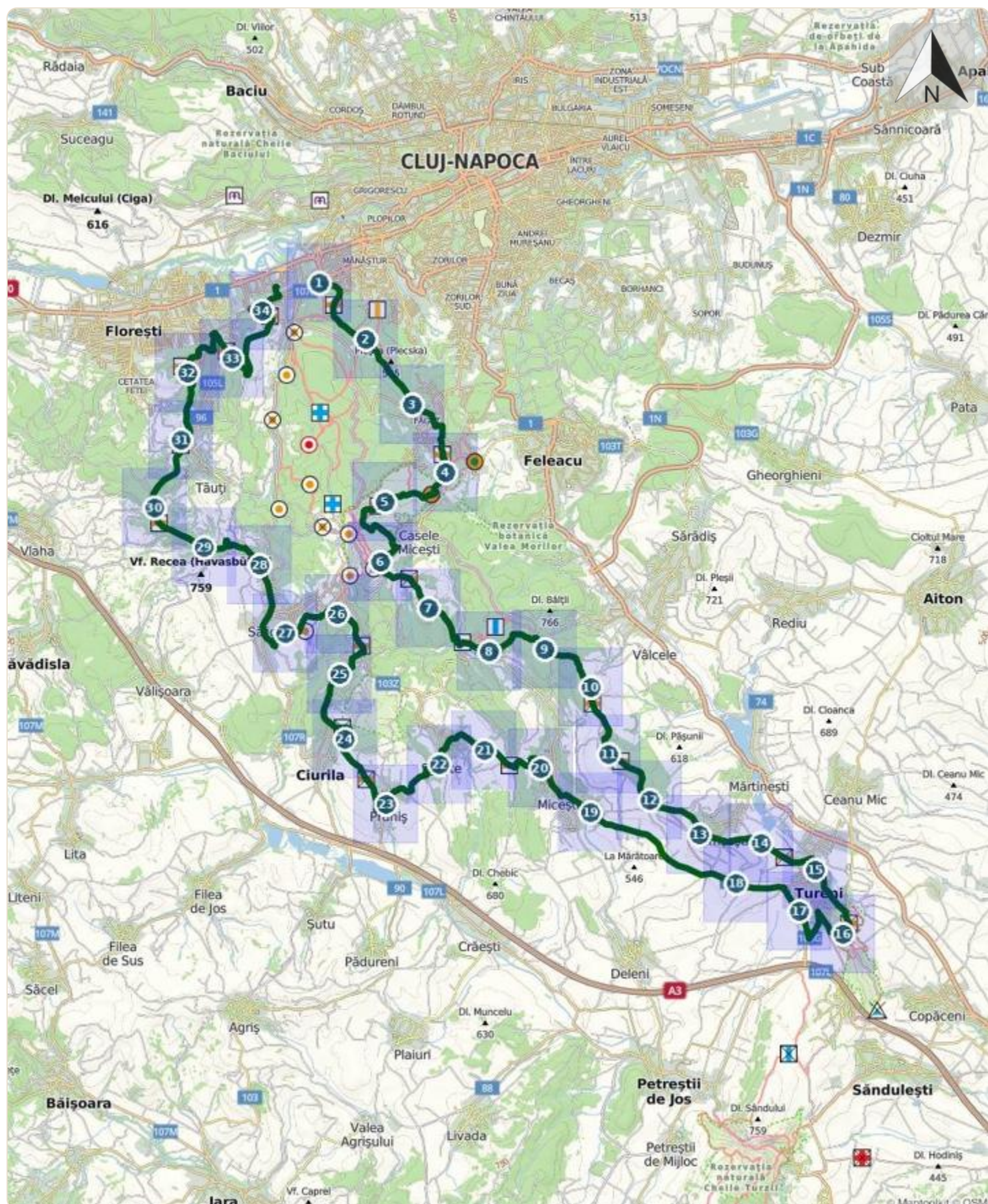
Etape

Cartierul Mănăștur (baza sportivă „Unirea”) - Pădurea Mănăștur - Șaua Páter - Capul Dealului - Cartierul Făget - Izvorul Dr. Bilașcu - Casele Micești - lângă Vf. Peana - Vf. Micșului (Vf. Găina) - Lacul Micești - lângă Dl. Spânzuratului - Dl. Șpanului - Dl. Ilacelor - Dl. Turdii - Comșești - Tureni - versantul drept Cheile Tureni - Micești - Săliște - Pruniș - Ciurila - parcul de agrement „Moara de vânt” - lângă Vf. Măgura - Sălicea - Strada Independența - Coasta Dumbrăvilor - Dl. Spoială - lângă Cetatea Fetei - Strada Tăuțiului (DJ 105L) - Strada Magnoliei - Dl. Gârbăului - Strada Răzoare - Centrul Comercial „Vivo”

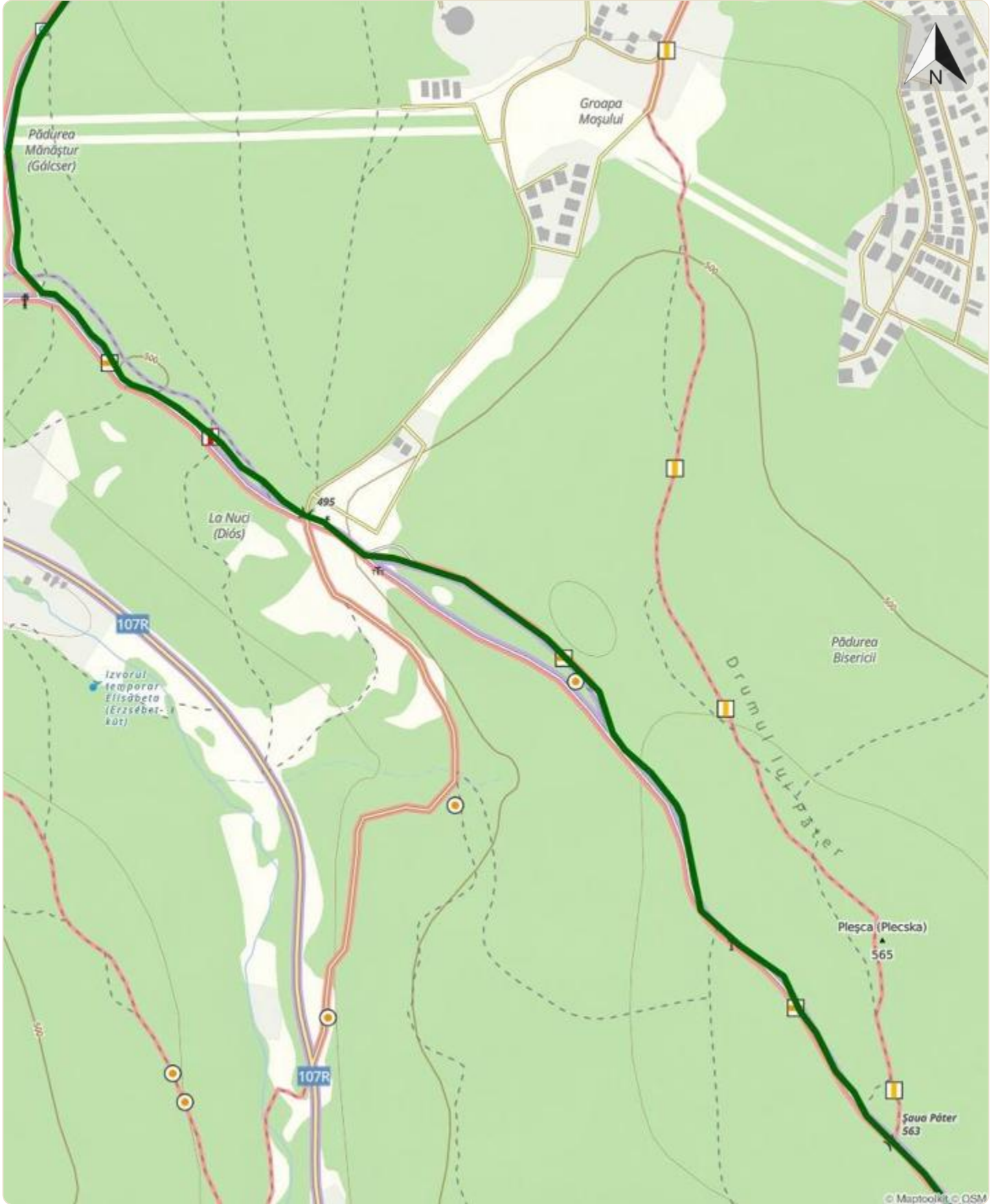
Observații

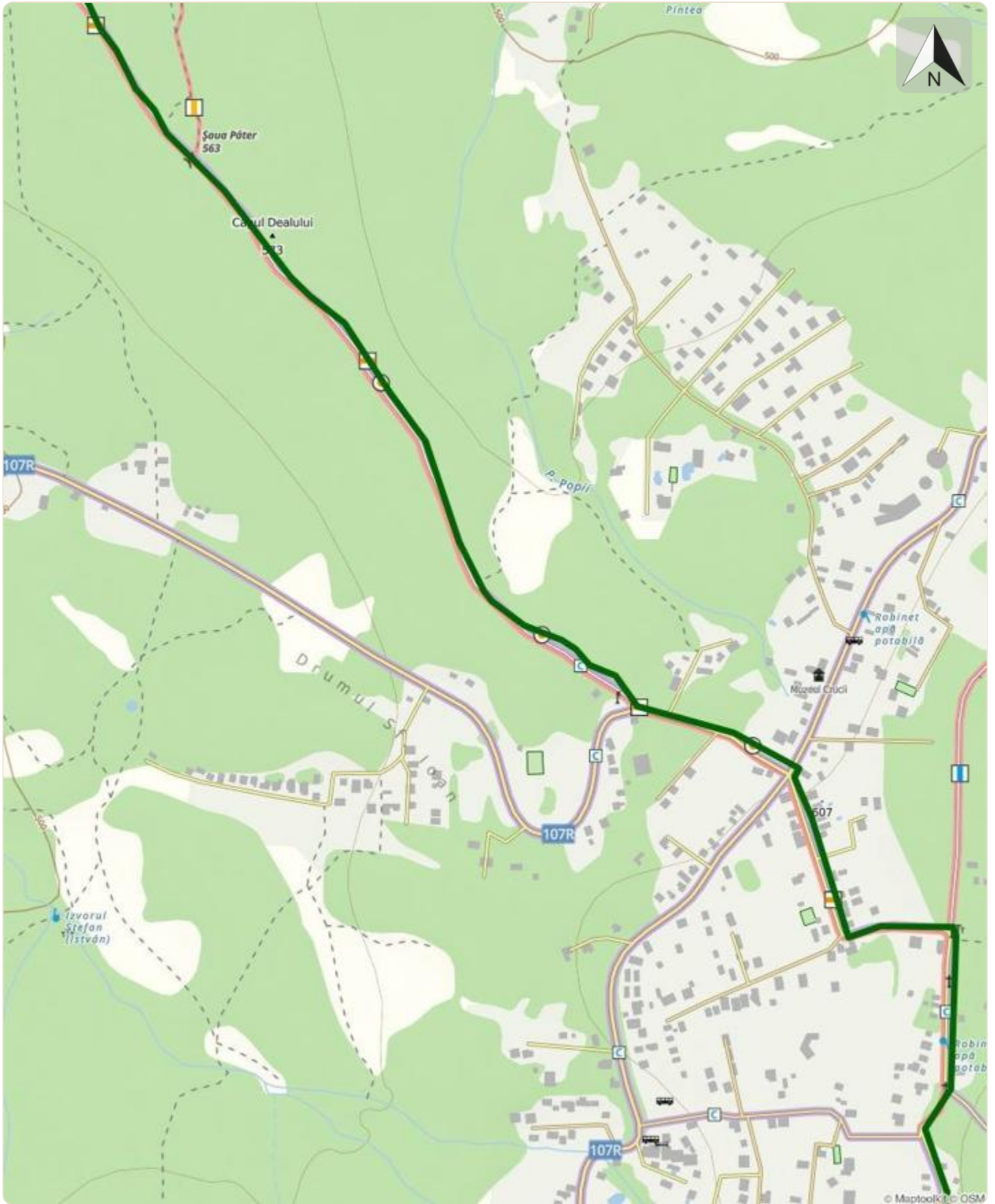
ATENȚIE! Traseu marcat numai în sensul descris. Marcaje rare sau inexistente în zonele de pășune.

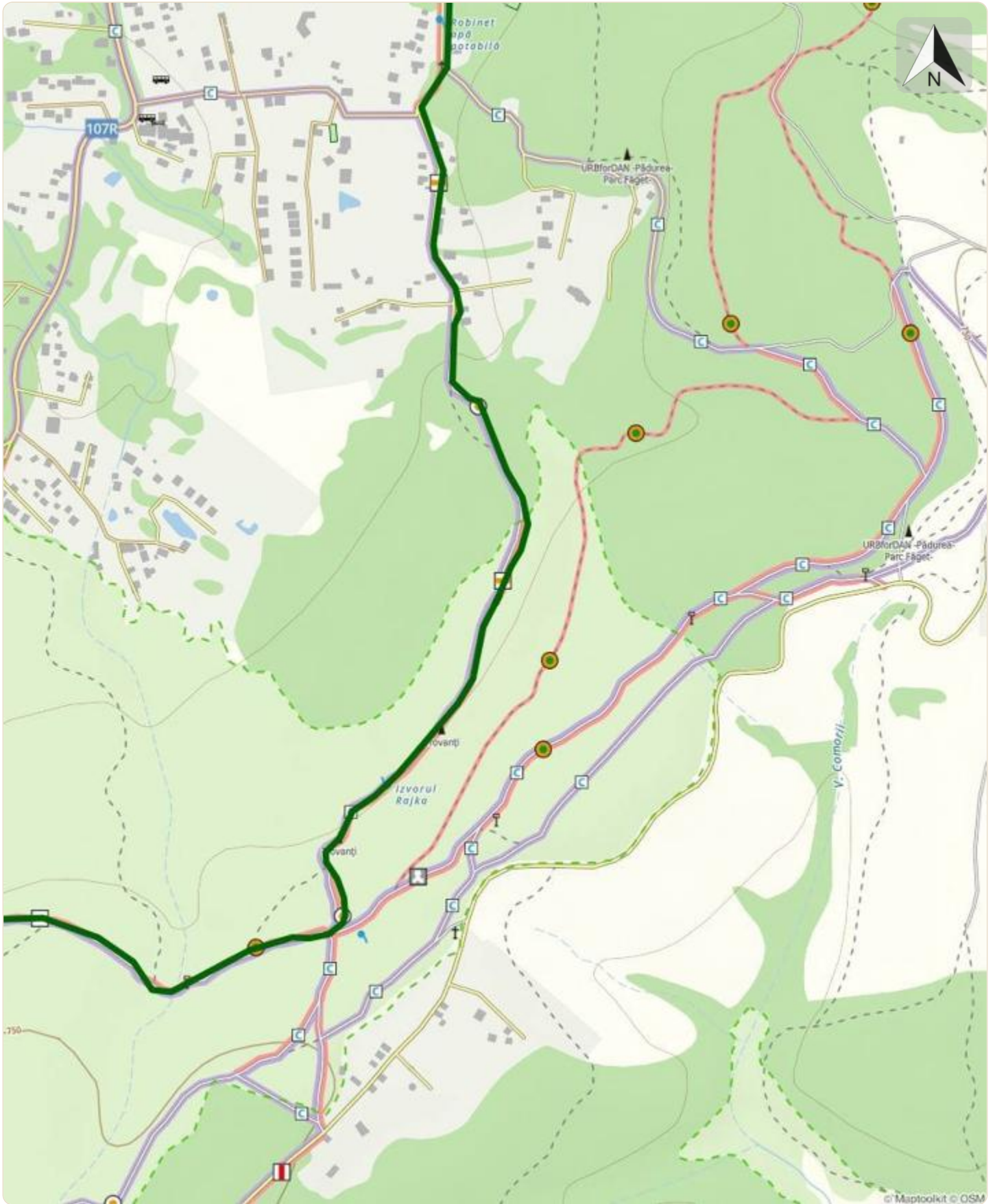
28MN12: Cartierul Mănăştur - Izvorul Dr. Bilaşcu - Tureni - Ciurila - Coasta Dumbrăvilor - lângă Cetatea Fetei - Centrul Comercial Vivo

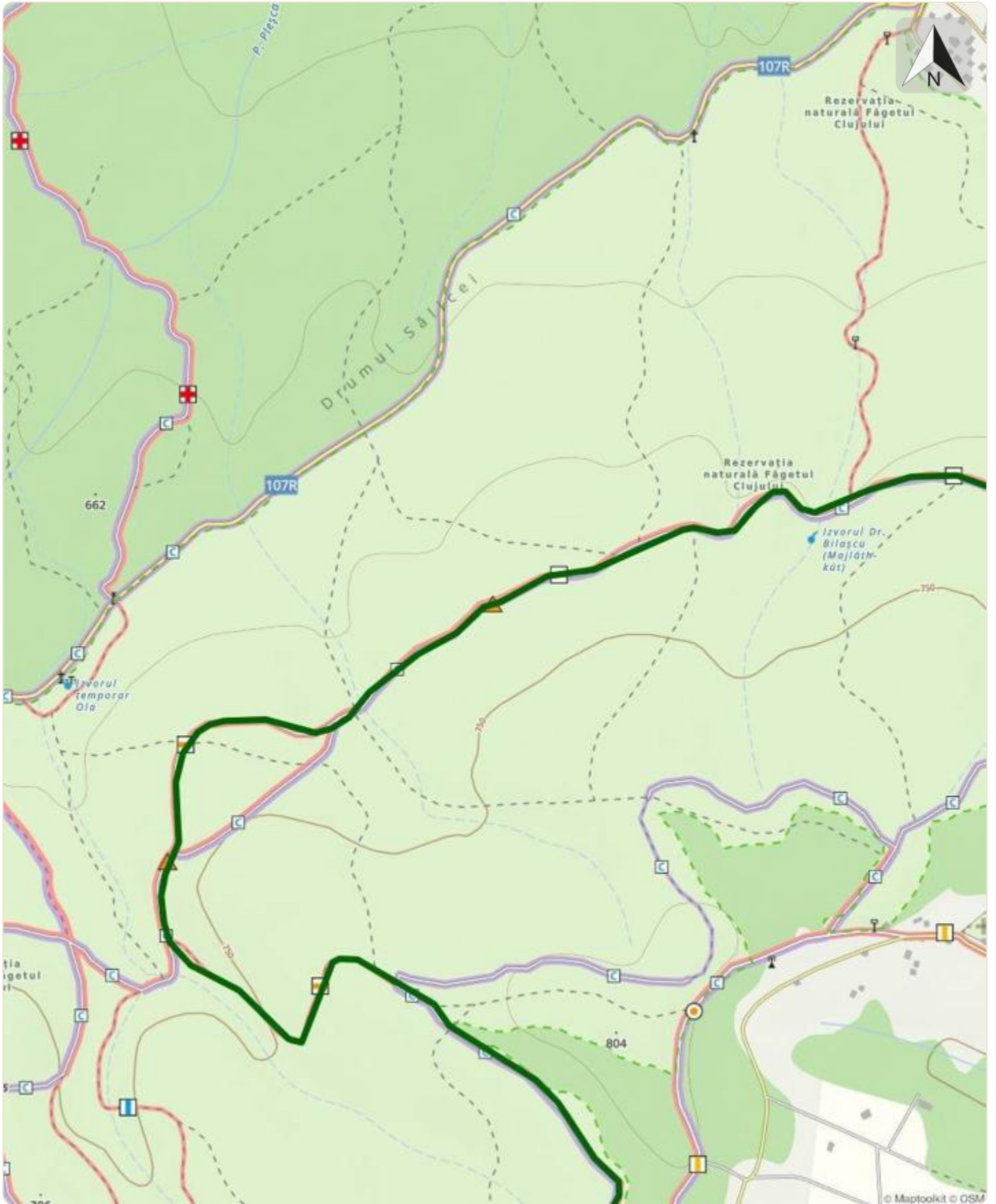


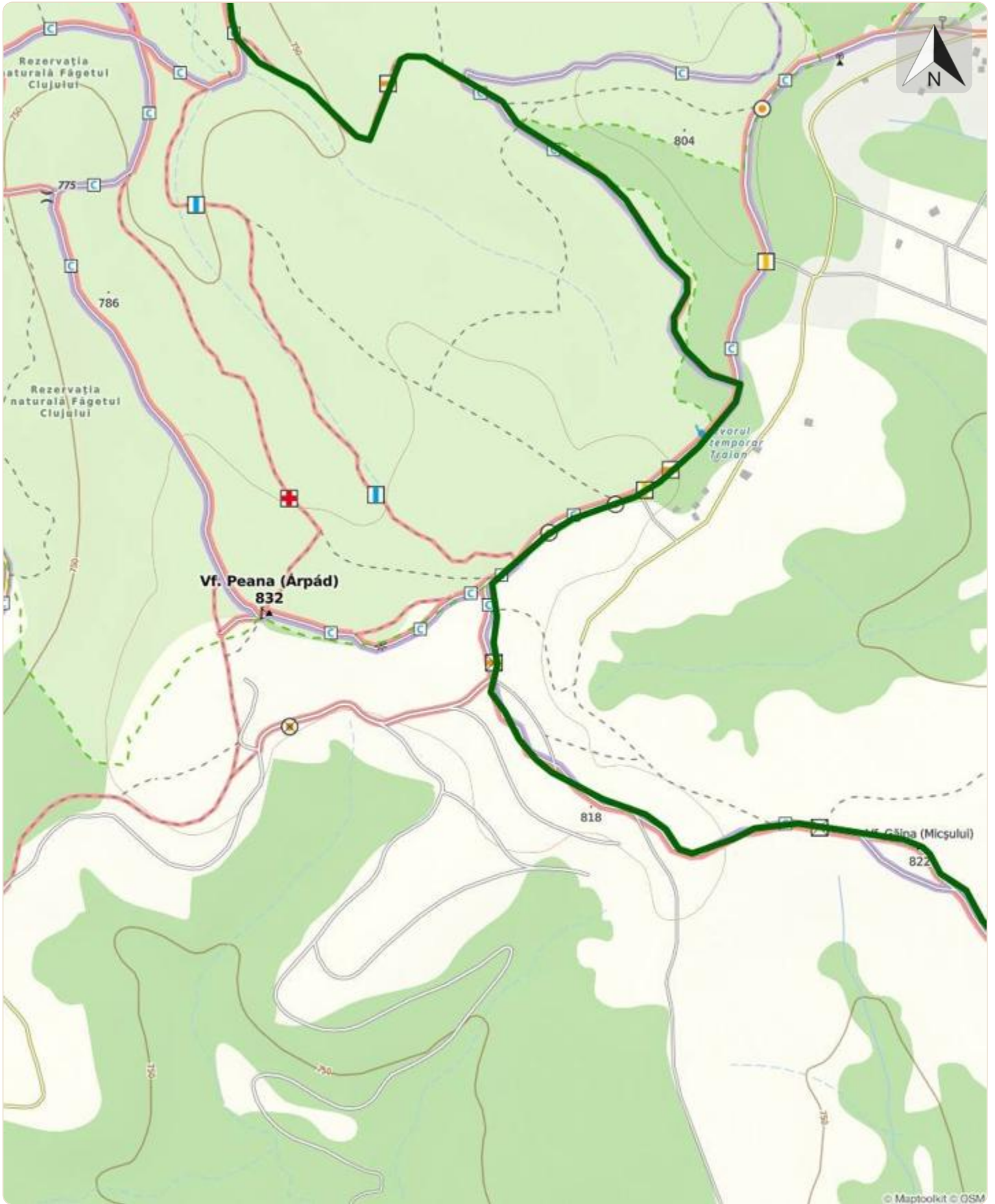


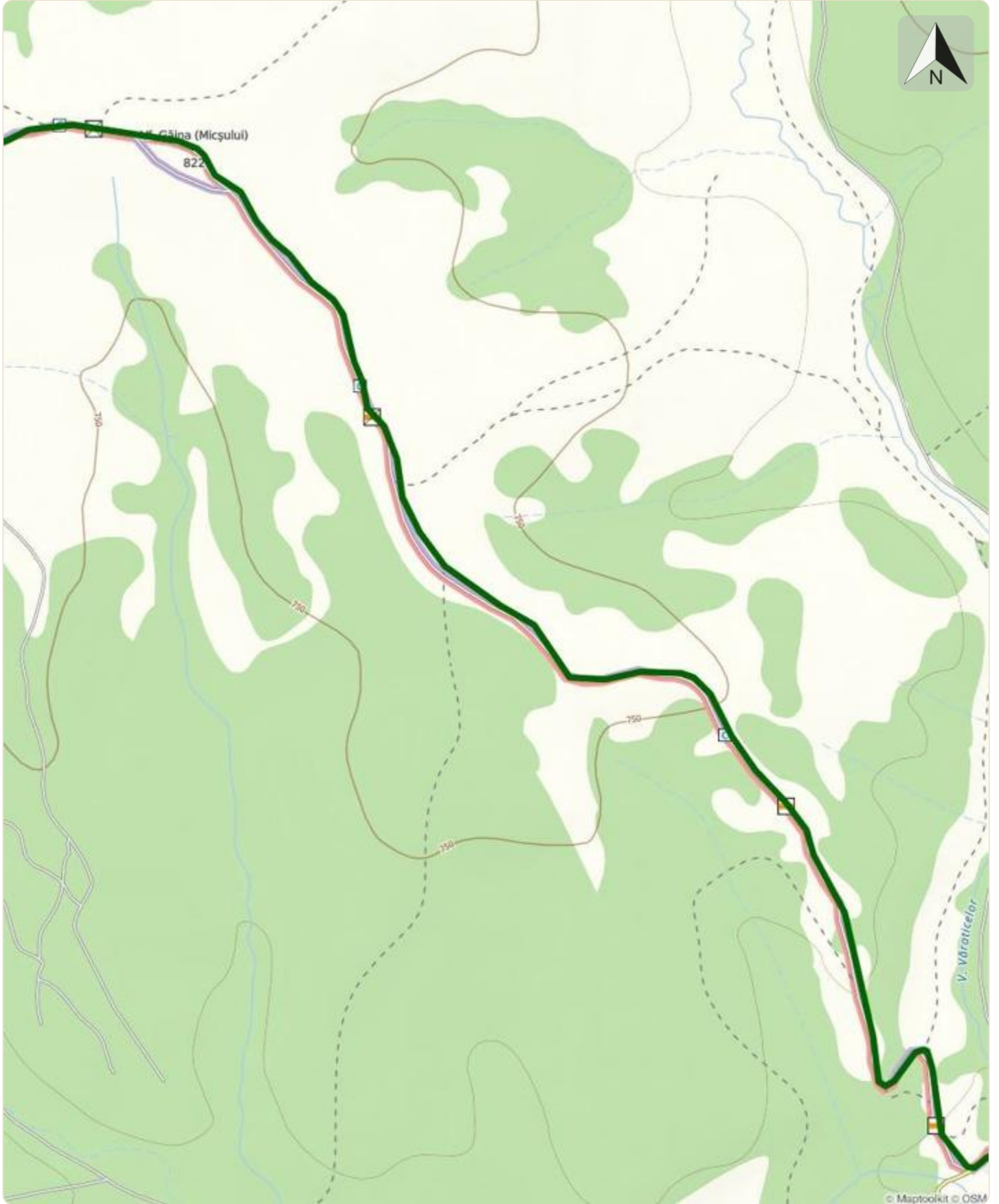


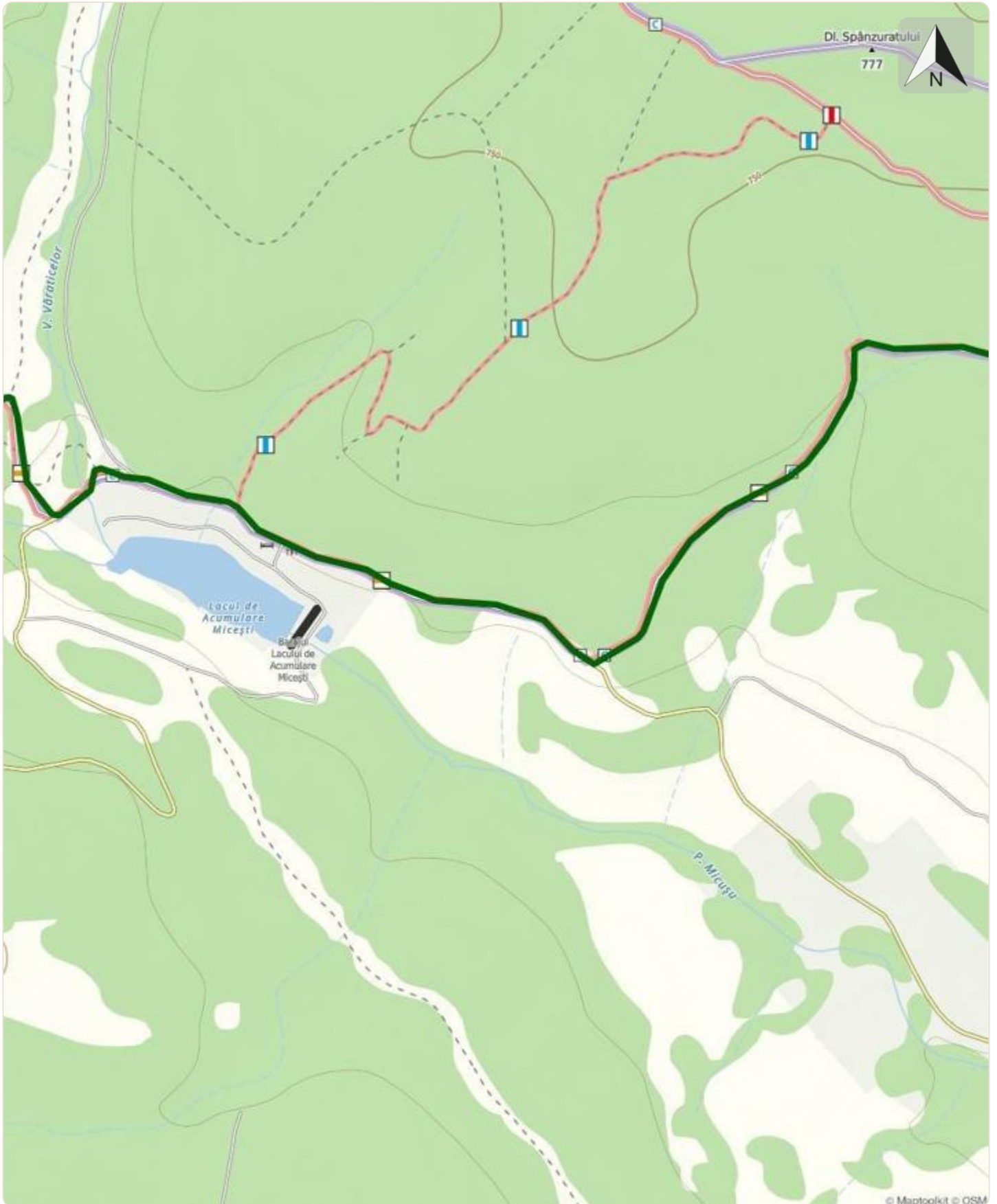


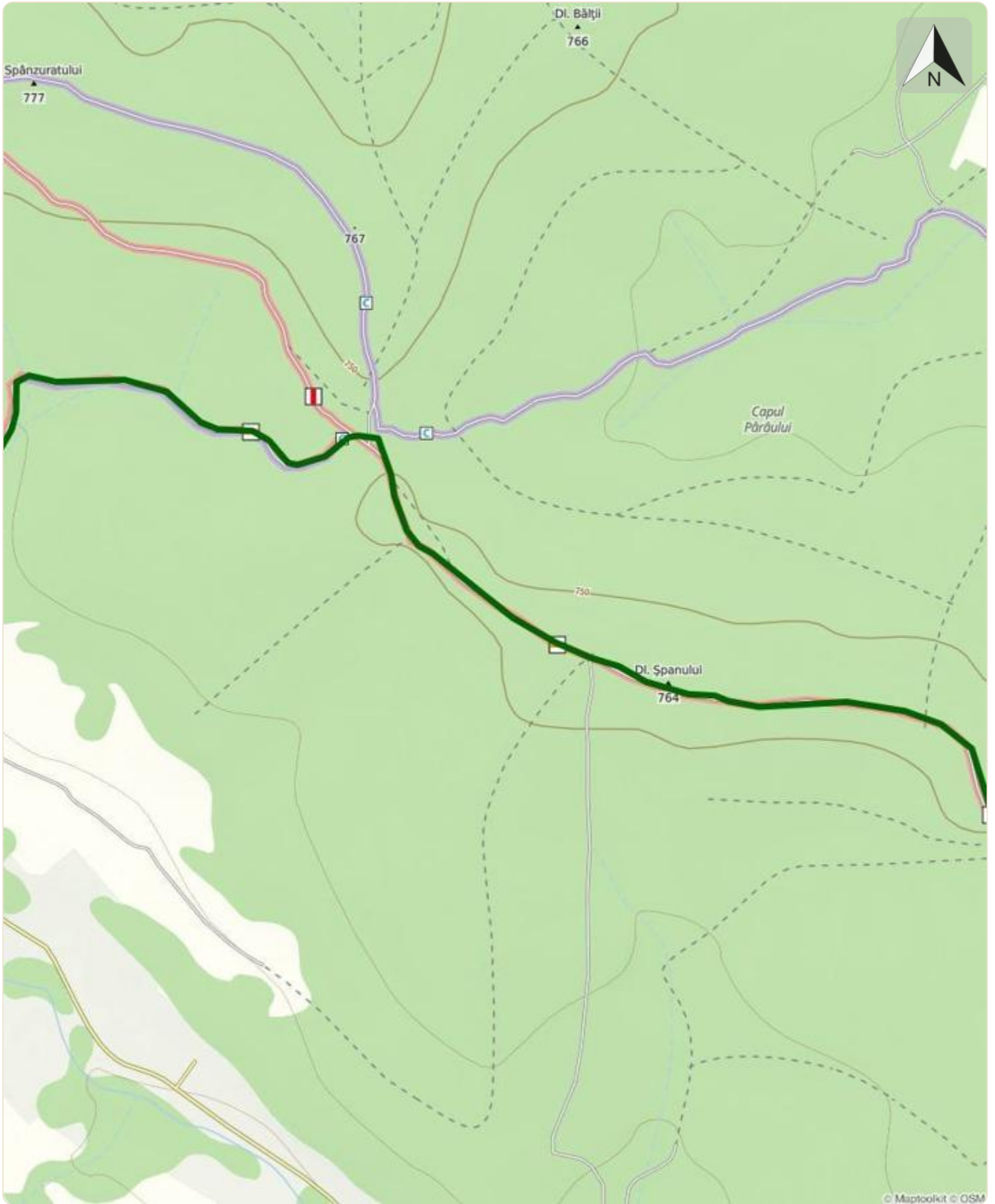


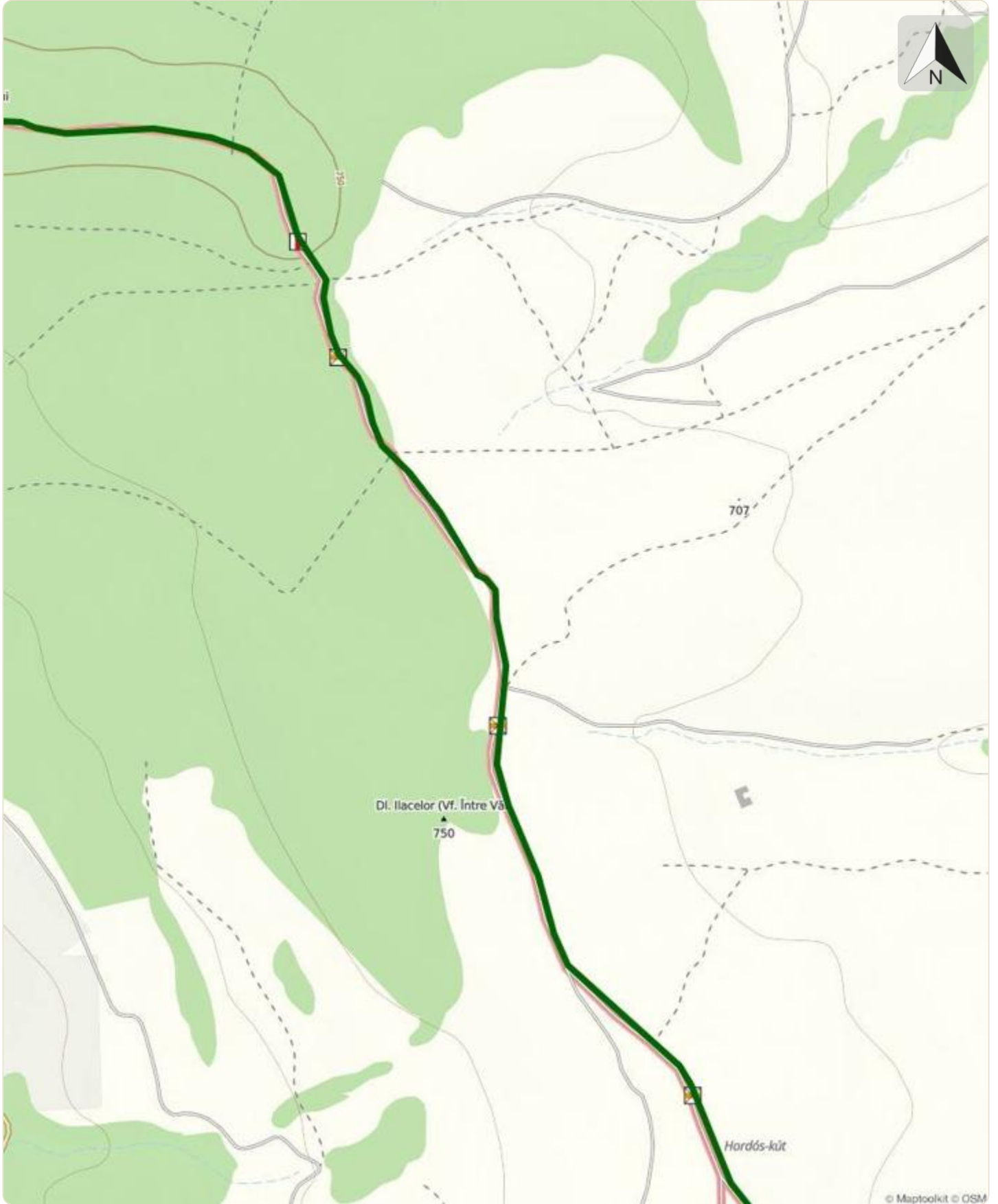


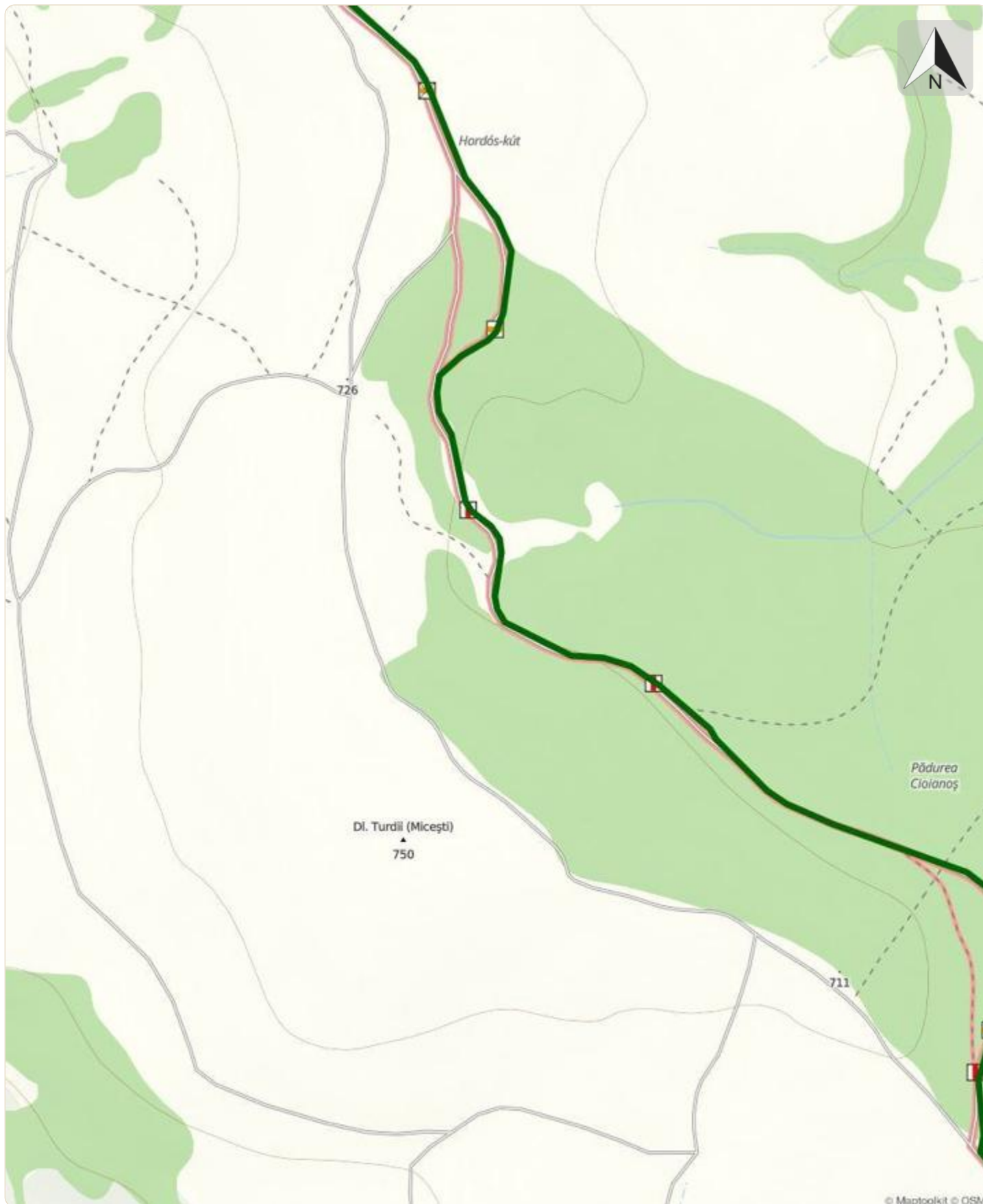


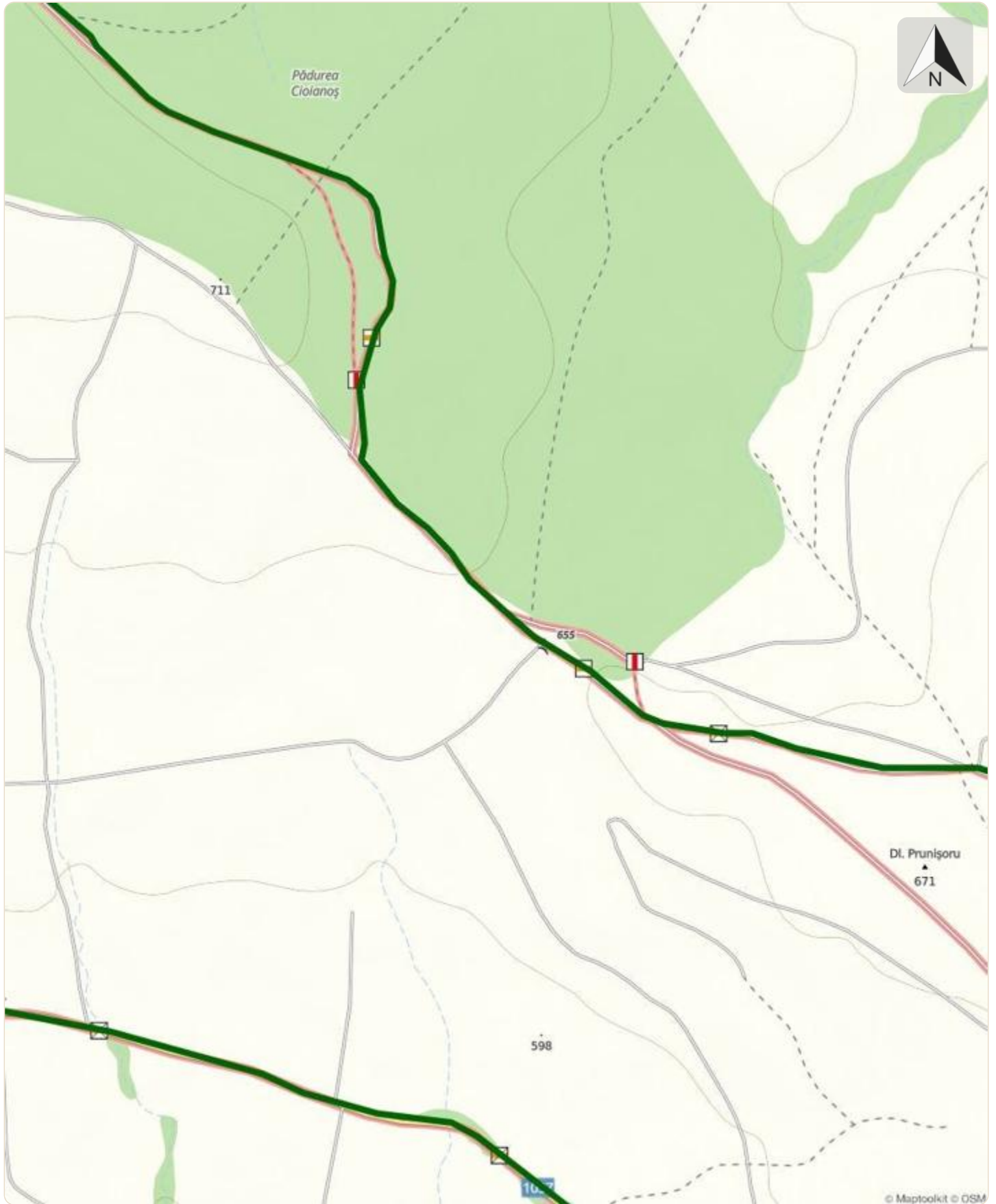














© Maptoolkit © OSM

