

26MN23: Cabana Valea Neagră - Culmea Tătăruș - Tabla Bușii



DRUMEȚIE



Dificultate:
dificil



Distanță:
19.5 km



Durată:
7h - 8h 30min



Urcare:
1406 m



Coborâre:
667 m



Vârf:
1489 m



DETALII TRASEU

Regiuni	Buzăului
Județe	Prahova, Buzău
Sectoare hartă	11 sectoare

Traseul 23 Bandă Roșie este segmentul de traseu de creastă principală al Munților Buzăului care face legătura între Masivul Siriu, respectiv Cabana Valea Neagră și Culmea Tătaru Mare (legătura cu Munții Ciucaș). Primul segment urcă pieptiș pe sub Vârful Bocârnea (Siriu) până la Poarta Vânturilor, apoi urmează culmile Tătăruț și Tătaru Mare.

Descriere

Traseul 23 BR face legătura între Cabana Valea Neagră (Băile Siriu) și Munții Ciucaș în Pasul Tabla Buții, trecând peste masivul Siriu și Tătaru Mare. Un traseu lung, dificil, cu peste 1500 m diferențe de nivel, în cca. 7 - 8 h de drumeție. Iarna, poteca nebătută adaugă timp suplimentar - pericol de avalanșă. Pornim de la podul peste Buzău, de lângă Cabana Valea Neagră și urmăm pârâul cu același nume, pe DF, pentru aprox. 20 min, până ajungem lângă un izvor. Aici facem dreapta și începem urcușul susținut pe sub Piatra Hoților, până pe Dosu Muntelui, unde trecem pe lângă o stână abandonată. Facem stânga și ne îndreptăm spre abrupturile Vf. Bocârnea (Siriu), pe sub care urcăm în Poarta Vânturilor (1490 m) - șa care canalizează o parte din masele de aer din NV Masivului Siriu. Până aici sunt aprox. 3.5 h. Întâlnim traseele dinspre Chiojdu și Crasna, respectiv PR (traseul 20) și TA (traseul 22). Tot în zonă ajunge și marcajul PR (traseul 21), dinspre coada Lacului Siriu, un traseu sălbatic și dificil. Dacă dorim, putem coborî spre Lacul Vulturilor - cel mai cunoscut obiectiv din Munții Sirlui în aprox. 30 min. O altă opțiune este ascensiunea pe Vf. Mălâia (1662 m) - cel mai înalt din Masivul Siriu, pe marcaj CR (traseul 24). BR continuă la dreapta, trece pe lângă un loc de campare marcat cu un panou, pe cumpăna de ape dintre Urlătoarea Mare și V. Mălâiei, după care lăsăm marcajul TA la N și continuăm spre V. Intrăm în pădure și începem să coborâm versantul drept al Crasnei spre SV, ieșind la un drum de creastă, care ocolește un vârf. Treptat începem din nou să urcăm, mai pieptiș și trecem de cumpăna de ape dintre Crasna și Sirlui Mare. Valea Crasnei impresionează prin grohotișuri și distingem ochiuri de apă. Continuăm pe o pantă puțin mai accentuată până în poiana situată la S de Vf. Tătăruț (1411 m). Panorama se deschide larg spre Ciucaș, Munții Tătaru dar și spre sud. În urmă privim spre versantul abrupt al Sirlui, deasupra căruia tronează culmea Mălâia. Pe cumpăna de ape dintre bazinul Buzăielului și Sirlui, găsim un izvor aproape de o stână, apoi trecem pe versantul vestic al culmii Tătaru Mare. Câteva urcușuri și coborâșuri, ocolind vârfuri împădurite, ne scot în poiana Tabla Buții, cu mai multe stâne. De-aici, o potecă lată cu marcaj CA (traseul 25), duce la Cimitirul eroilor căzuți în Primul Război Mondial. De altfel, pe culmea Munților Tătaru, stau mărturie tranșee, adăposturi, gropi ale obuzelor folosite în luptă. Din Tabla Buții se poate coborî spre Bâsca Chiojdului, urmând marcajul BA (traseul 43).

Indicații de parcurs

De la Cabana Valea Neagră urcăm pe drum spre V. După 1 km la o intersecție urmărim al doilea drum spre stânga, cel care urcă. Traversăm o poiană, la o cotitură trecem lângă un izvor, apoi traversăm un pârâu. Urcăm până la marginea unei poieni unde trecem printre molizii din fața poienii, iar după 500 de m, în apropierea unei stâne abandonate, virăm la stânga și continuăm urcarea prin pădure spre SE și S. Ieșim din pădure și înaintăm până la crucea albă (Poarta Vânturilor). Virăm spre dreapta (V) și trecem lângă un loc de campare marcat cu un panou, după care ne despărțim de marcajul TA și continuăm spre V. Trecem lângă o stână și intrăm în pădure unde urmează o coborâre abruptă de 250 m la capătul căreia virăm spre stânga și urmăm marcajele de pe copaci pe parcursul a 1,2 km spre SV. Cotim spre dreapta și după 750 de m ieșim din pădure pe un drum de creastă pe care continuăm 1 km. Ocolim un vârf prin partea dreaptă (V), trecem lângă un izvor apoi în fața unei stâne și urmărim din nou creasta pe o distanță de 1 km. Ocolim un nou vârf prin dreapta printr-o zonă împădurită după care continuăm pe creasta spre SV, trecem lângă o stână și ajungem în Șaua Tabla Buții.

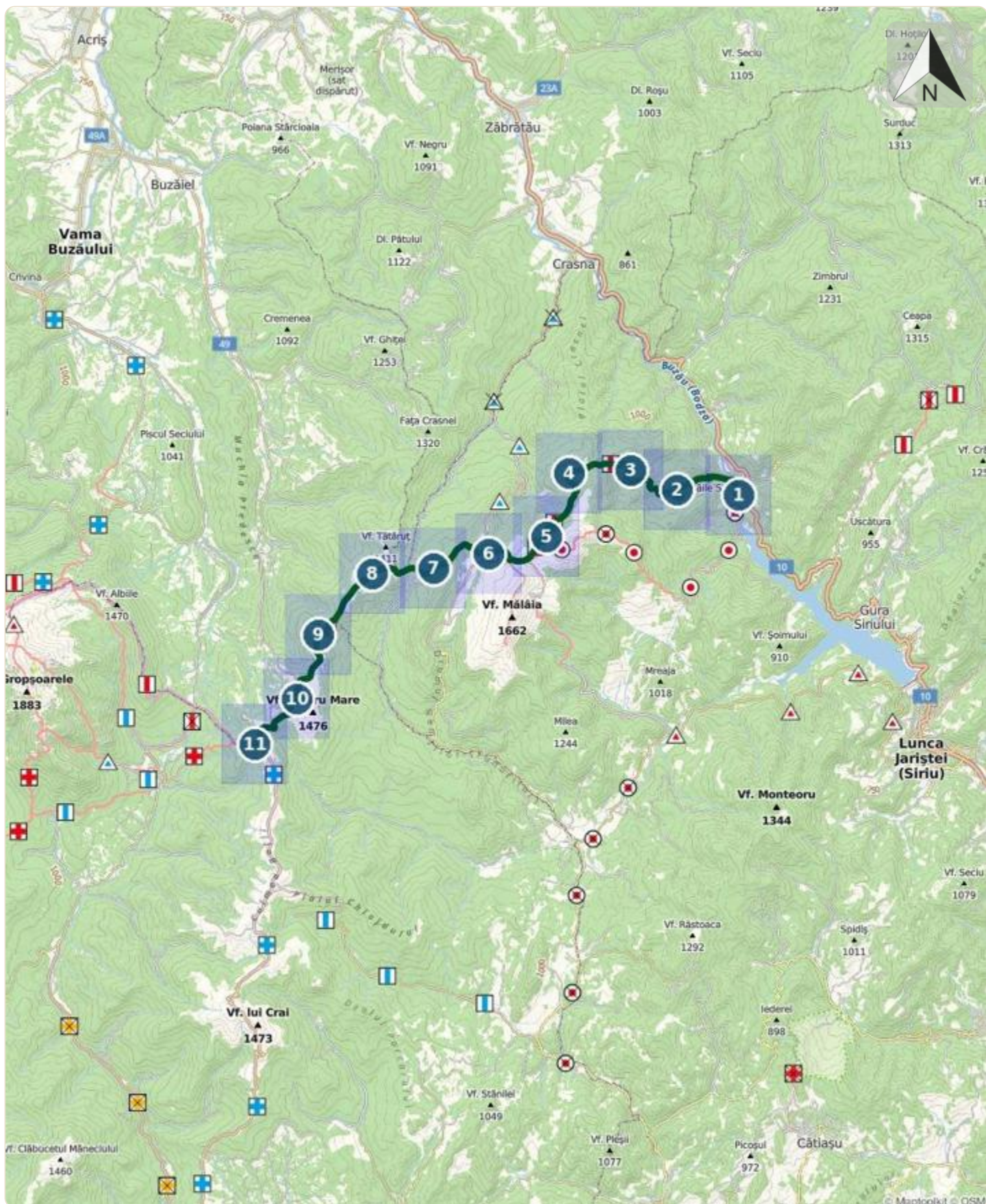
Etape

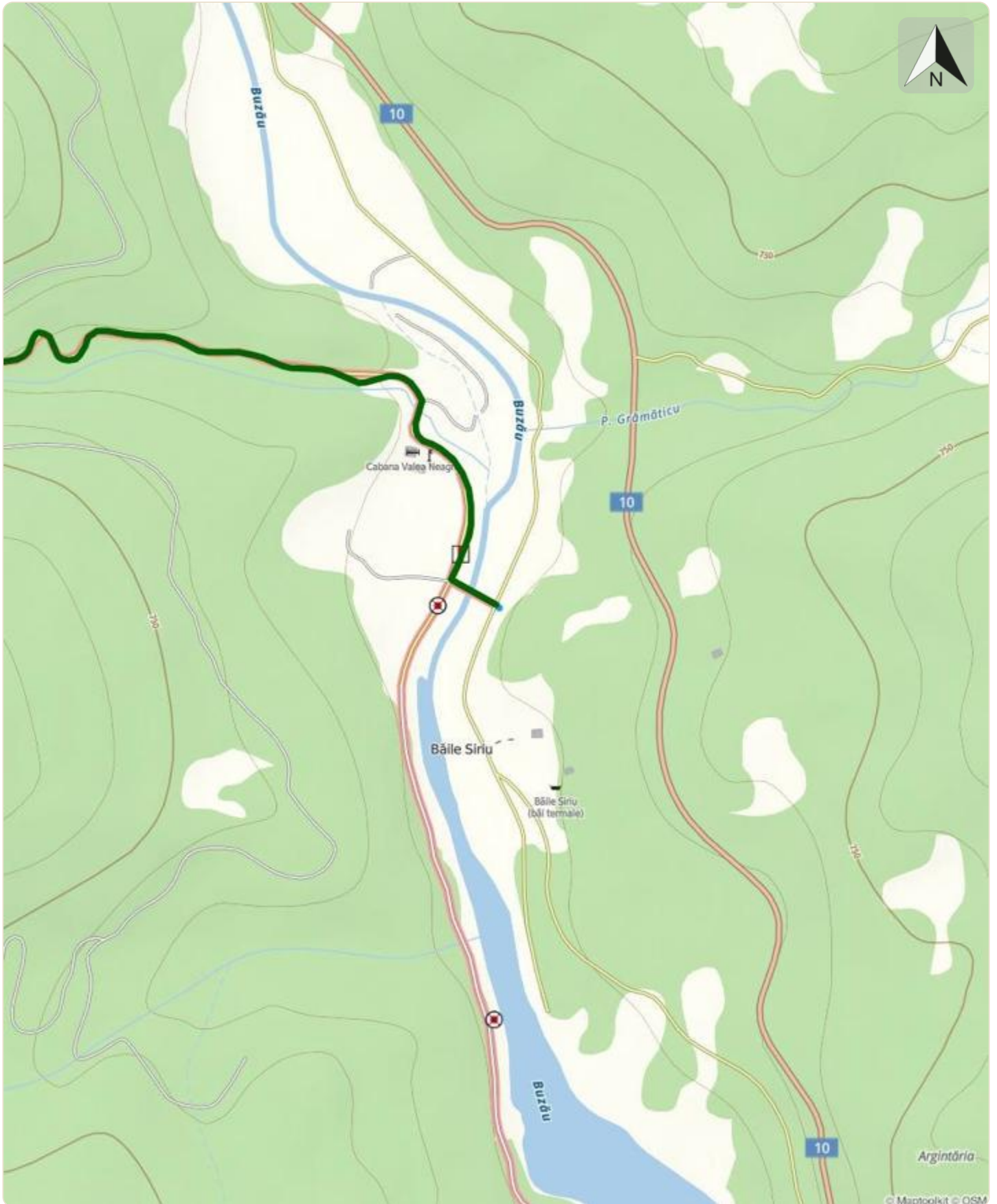
Cabana Valea Neagră - Izvorul Negru - Poarta Vânturilor - Culmea Tătăruț - Culmea Tătaru Mare - Tabla Buții

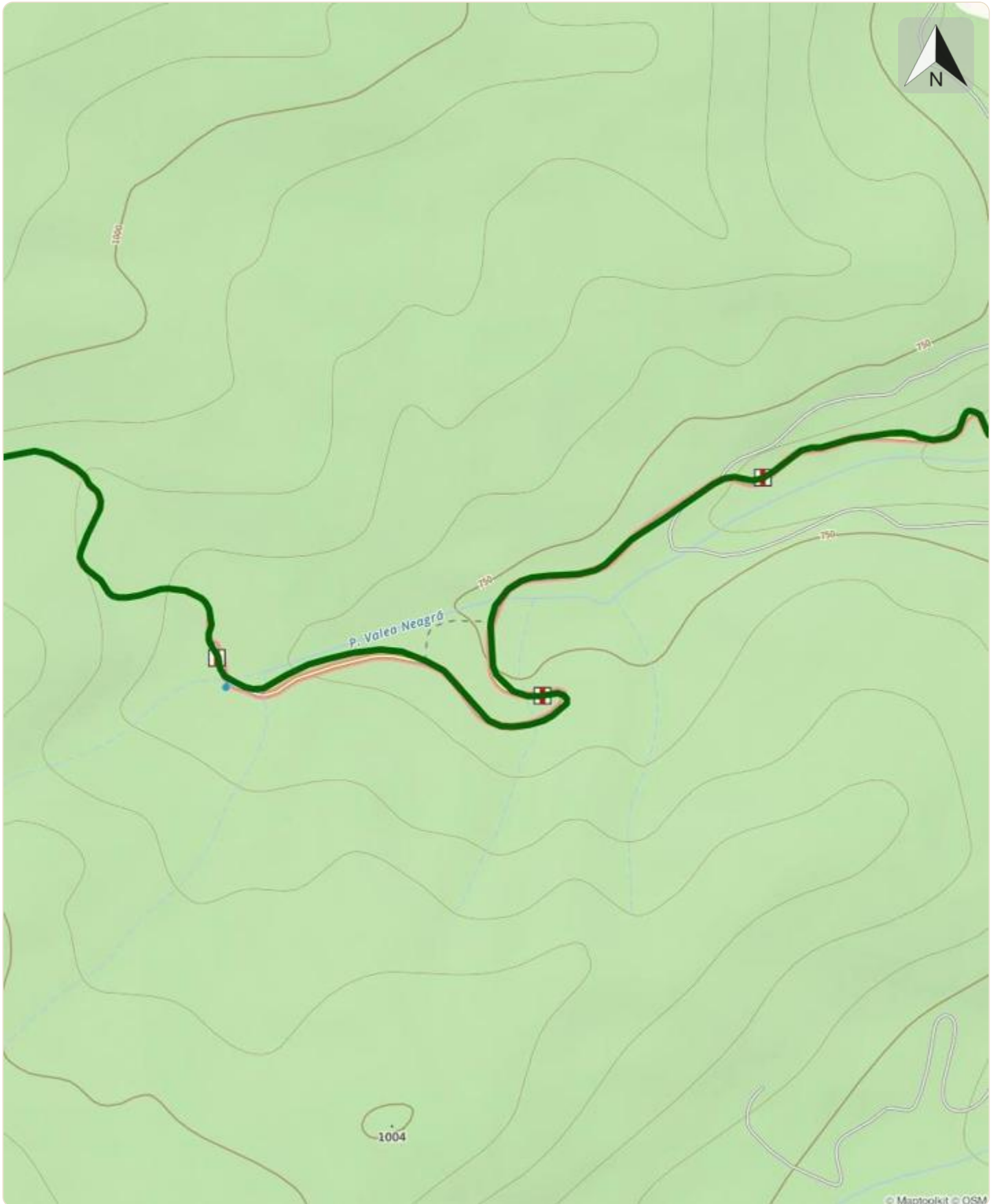
Observații

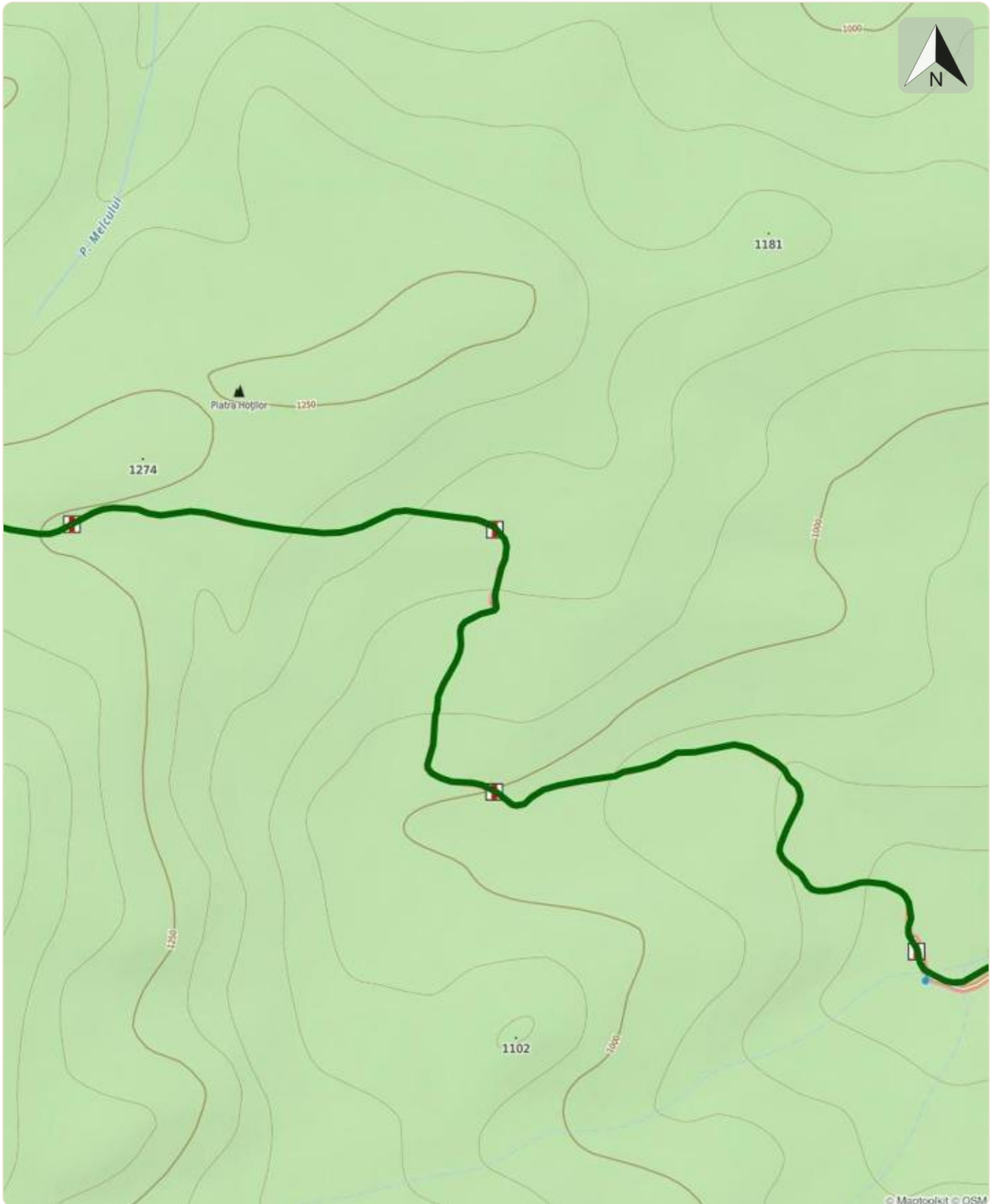
Marcaj rar în golul alpin. Inaccessibil iarna în partea de creastă din cauza pericolului de avalanșă. Accesibil în partea inferioară, de la Cabana Valea Neagră până la Poarta Vânturilor.

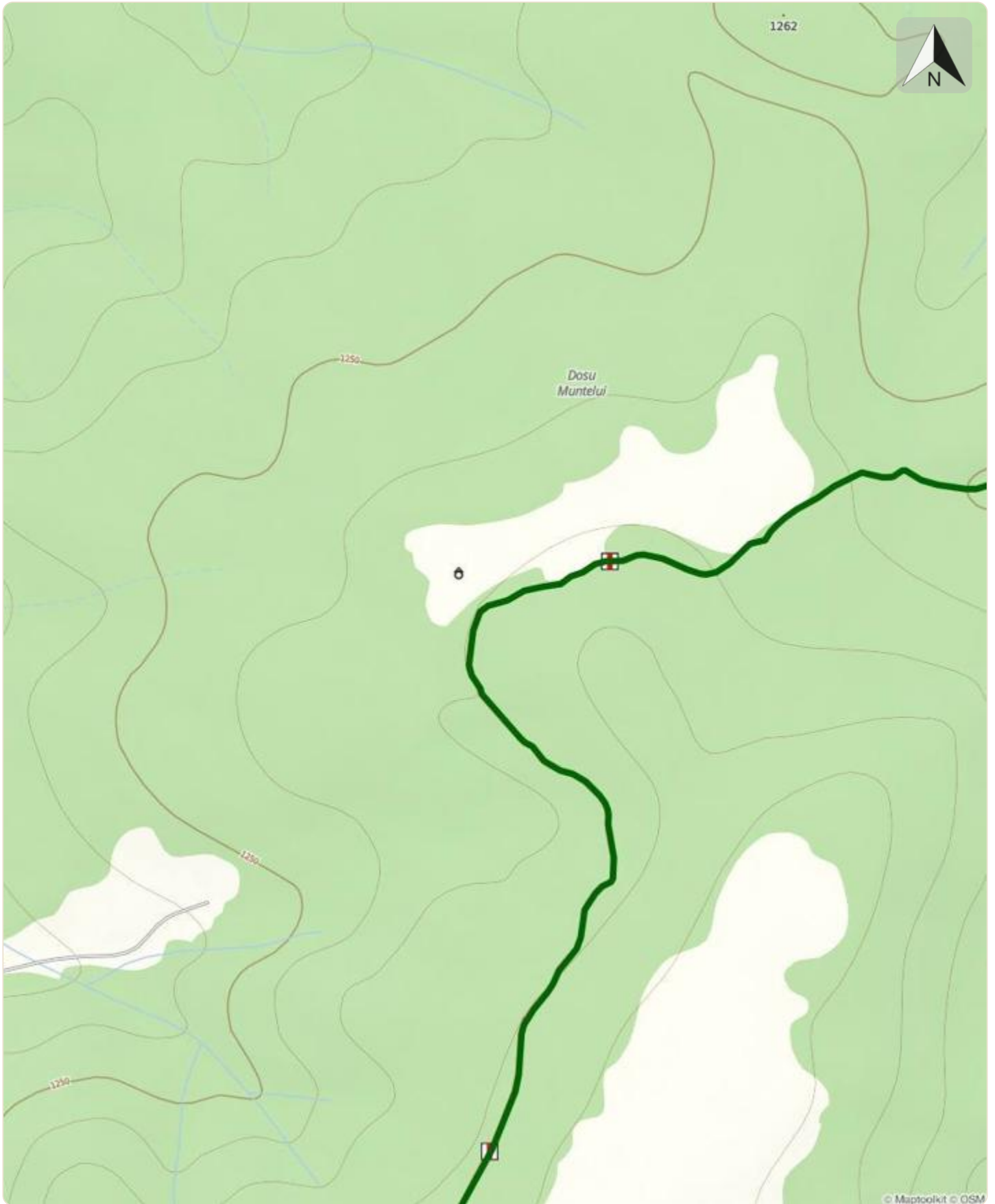
26MN23: Cabana Valea Neagră – Culmea Tătăruț – Tabla Buții

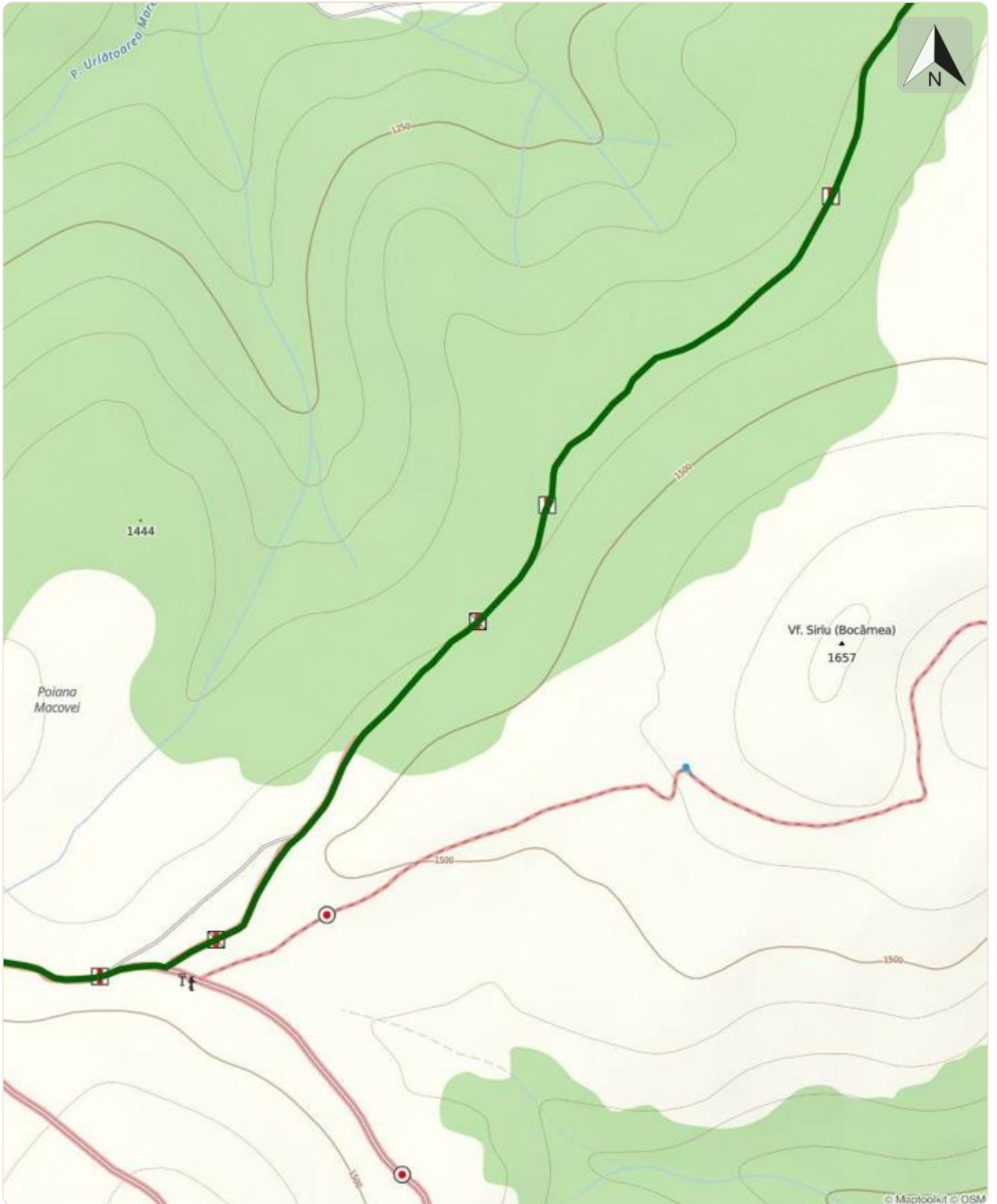


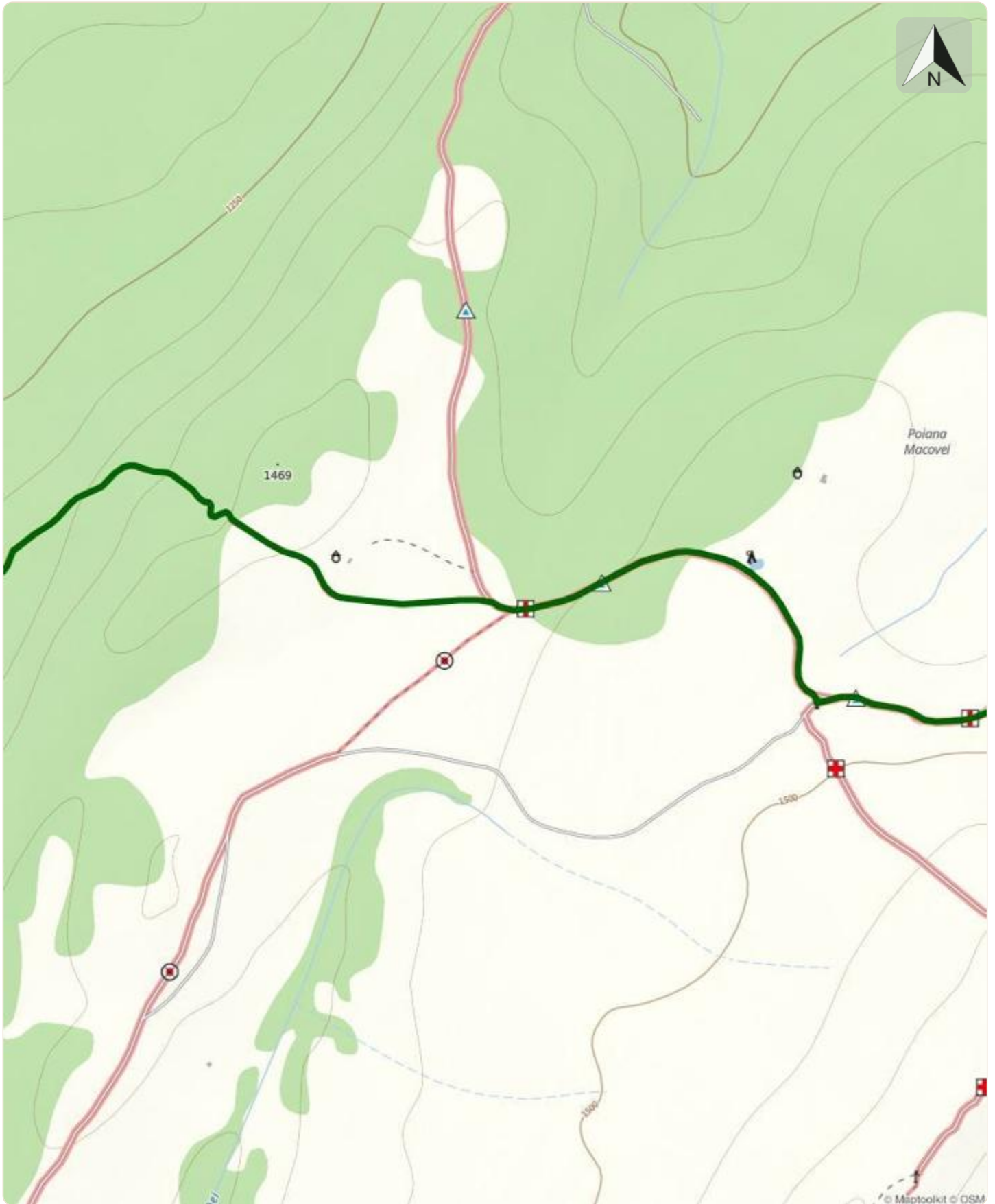


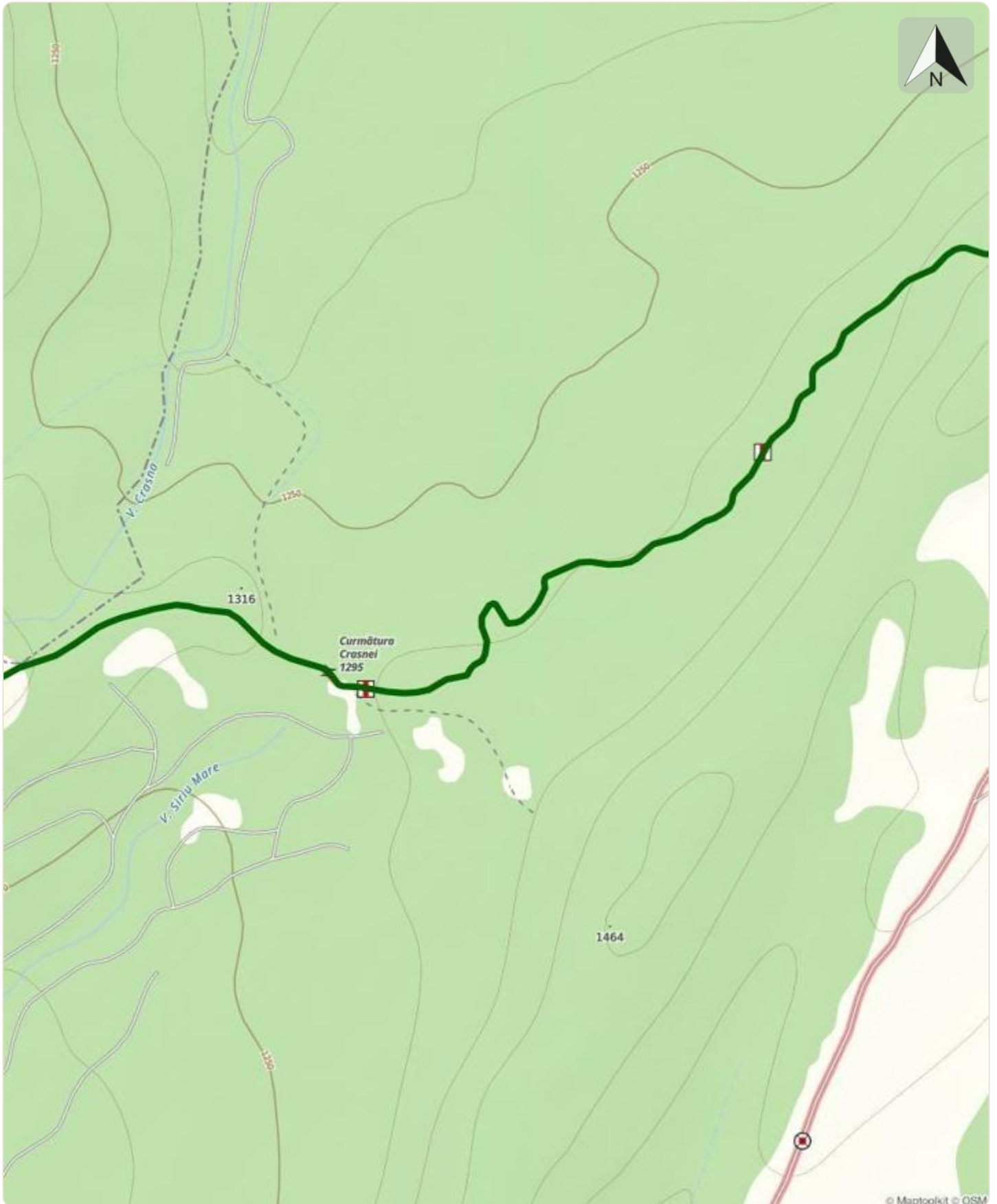












© Maptoolkit © OSM

