

# 10MN17: Cabana Râmeț - Modolești - Ampoița



DRUMETIE



Dificultate:  
**mediu**



Distanță:  
**43.6 km**



Durată:  
**18h - 19h**



Urcare:  
**2110 m**



Coborâre:  
**2265 m**



Vârf:  
**1267 m**



## DETALII TRASEU

Regiuni

Trascău

Județe

Alba

Sectoare hartă

23 sectoare

## Cele mai bune sezoane

✓ Ianuarie

✓ Februarie

✓ Martie

✓ Aprilie

✓ Mai

✓ Iunie

✓ Iulie

✓ August

✓ Septembrie

✓ Octombrie

✓ Noiembrie

✓ Decembrie

Traseul 17 Cruce Galbenă este traseul de legătură între Cabana Râmeț și localitatea Ampoița, vizitând rezervațiile Poiana cu Narcise Tecșești, Cheile Întregalde, Cheile Găldiței, Cheile Turcului, Platoul Carstic Ciumerna, lezerul Ighiel, Cheile Ampoiței și Calcarele de la Ampoița. Se recomandă parcurgerea traseului în minim 2 zile, cu înnoptare la Întregalde. Un adevărat tur de forță în Țara Moșilor, cu satisfacții pe măsură.

## Descriere

Traseul 17 CG face legătura între Cabana Râmeț și localitatea Ampoița, traversând Trascăul de la N la S, pe un itinerariu pitoresc care vizitează rând pe rând Poiana cu Narcise Tecșești, Cheile Întregalde, Platoul carstic Ciumerna, lezerul Ighiel ș.a Este un traseu lung, destul de solicitant, cu peste 2000 m diferențe de nivel, în cca. 18 - 19 h de drumeție. Iarna, accesibil în funcție de cantitatea și calitatea zăpezii. Pornim în traseu de la Cabana Râmeț, accesibilă pe drumul dinspre Teiuș care însoțește pârâul Geoagiului și trece de Cheile Mănăstirii, ce se ivesc ca o poartă de intrare în Munții Trascău. Aspectul zimțat, ca niște colți și ace, mărginite de versanți care se continuă spre bază cu grohotiș, i-au oferit în anii '80, dreptul de desfășurare a câtorva finale ale CM de Alpinism. Suntem însoțiți de marcajele CA (traseul 15) - ce traversează Cheile Râmețului prin apă și TA (traseul 16) - spre Întregalde, pe Brâna Caprelor. La cca 2.5 km de Mănăstirea Râmeț, una dintre cele mai vechi așezăminte de acest fel din Transilvania, lăsăm în față potecile ce intră în Cheile Râmețului și cotim stânga (S) pentru a ajunge la Tecșești O potecă anevoioasă, prin pădure, pe un bot de deal, care folosește uneori porțiuni dintr-un drum forestier, ne conduce la o troiță de lemn, de unde coborâm în sat. De aici urcăm în șaua dintre Piatra Cetii și Muntele Cetii, la intersecția cu TR (traseul 19) care coboară aici de pe Vf. Piatra Cetii (1233 m). Continuăm spre E către gospodăria Avram (fostă Petric), în jurul căreia primăvara găsim narcise. Poienile cu narcise de la Tecșești este o rezervație naturală, de tip botanic, care conservă și ocrotește o specie de narcisă, numită de localnici rușculiță. În ultimii ani, datorită reducerii pășunatului, s-a constatat o creștere semnificativă a apariției narciselor pe pășunile din Tecșești. (vezi articol narcise) Din livadă coborâm abrupt pe firul Pârâului Cailor, în Valea Galdei, la drumul județean care ne conduce pe cca 13 km, prin localitățile Modolești, Întregalde și Necrilești, depășind o serie de chei care dau farmec acestui drum auto. Primele pe care le traversăm sunt Cheile Întregalde, în inima Munților Trascău, cu versanți golași, vârfuri sub formă de turnuri, creste, grote, blocuri calcaroase și grohotișuri îmbinate cu pajști de stâncărie. Proportțiile sunt pe măsură. Rezervația naturală Cheile Întregalde se întinde pe o lungime de 800 m și prezintă două mari vârfuri calcaroase, Plaiul (1.174 m, în partea nordică) și Pleșa Caprei (1.139 m, în partea sudică). Ambele sunt resturi ale unui vechi platou, în care apa Gălzii a săpat această trecătoare gigantică, specifică reliefului carstic al Apusenilor. Dincolo de comuna Întregalde, traseul continuă pe drumul carosabil de pe Valea Găldiței, peste podul văii Ivinış, prin Cheile Găldiței și Cheile Turcului. Complexul de chei format dintr-un relief pitoresc de creste, țăncuri și abrupturi sculptate în calcar este situat în bazinul superior al Găldiței și deține statutul de rezervație naturală. Frumusețea locului impresionează prin alternanța dintre versanții abrupti și pâlcurile de fag în amestec cu gorun, pășuni și fânețe. De la Necrilești urcăm în direcția SV până pe platoul carstic Ciumerna, la intersecția cu magistrala BR a Apusenilor - sectorul Trascăului (traseul 1). Relieful carstic al platoului Ciumerna ne scoate în față doline și crovuri, iar cu puțin noroc putem găsi și niște peșteri foarte puțin umblate. Stâlpii noi de marcaj ne ajută să păstrăm drumul cu ușurință, iar după mai puțin de 1 km, ajungem la intersecția cu marcajul CA (traseul 22) - un alt traseu cu mari satisfacții din Trascău (legătura cu Vf. Dâmbău, cel mai înalt din Munții Trascău) Coborâm prin pădure, pe albia unui pârâu sec, până la lezerul Ighiel, cel mai mare lac de baraj natural pe calcare din România. Lacul are o culoare frumoasă, iar locul în care este așezat, între culmi împădurite, îi dă un farmec aparte. După o pauză binemeritată lângă lacul turcoaz, lăsăm CA și continuăm spre S, urcând pe unul din drumurile folosite la transportul lemnului. Ajungem la o poiană cu fenomene carstice, apoi coborâm la Pârâul Braicului. De aici urmează urcarea până în șaua de unde se poate vizita Vf. Prislopului (1032 m), cu vedere spre Lunca Ampoiței. De sub vârf coborâm spre SE pe un drumeag, depășim niște pâlcuri de case și după cca. 1 km, ajungem la biserica din Lunca Ampoiței. De aici urmăm drumul comunal care traversează Cheile Ampoiței și localitatea Remetea până în Ampoița. Cheile Ampoiței conservă un permanent spațiu de cercetare pentru speologi, iar lungimea cheilor este de 1.300 m, despărțite în trei sectoare, cu pereții înalți, până la 100 m. Satul Ampoița pare rupt de lume,

flancat de o parte și de alta a râului ce-i poartă numele, de două formațiuni stâncoase spectaculoase: Calcarele Ampoiței, aproape de intrarea în sat, și Piatra Boului.

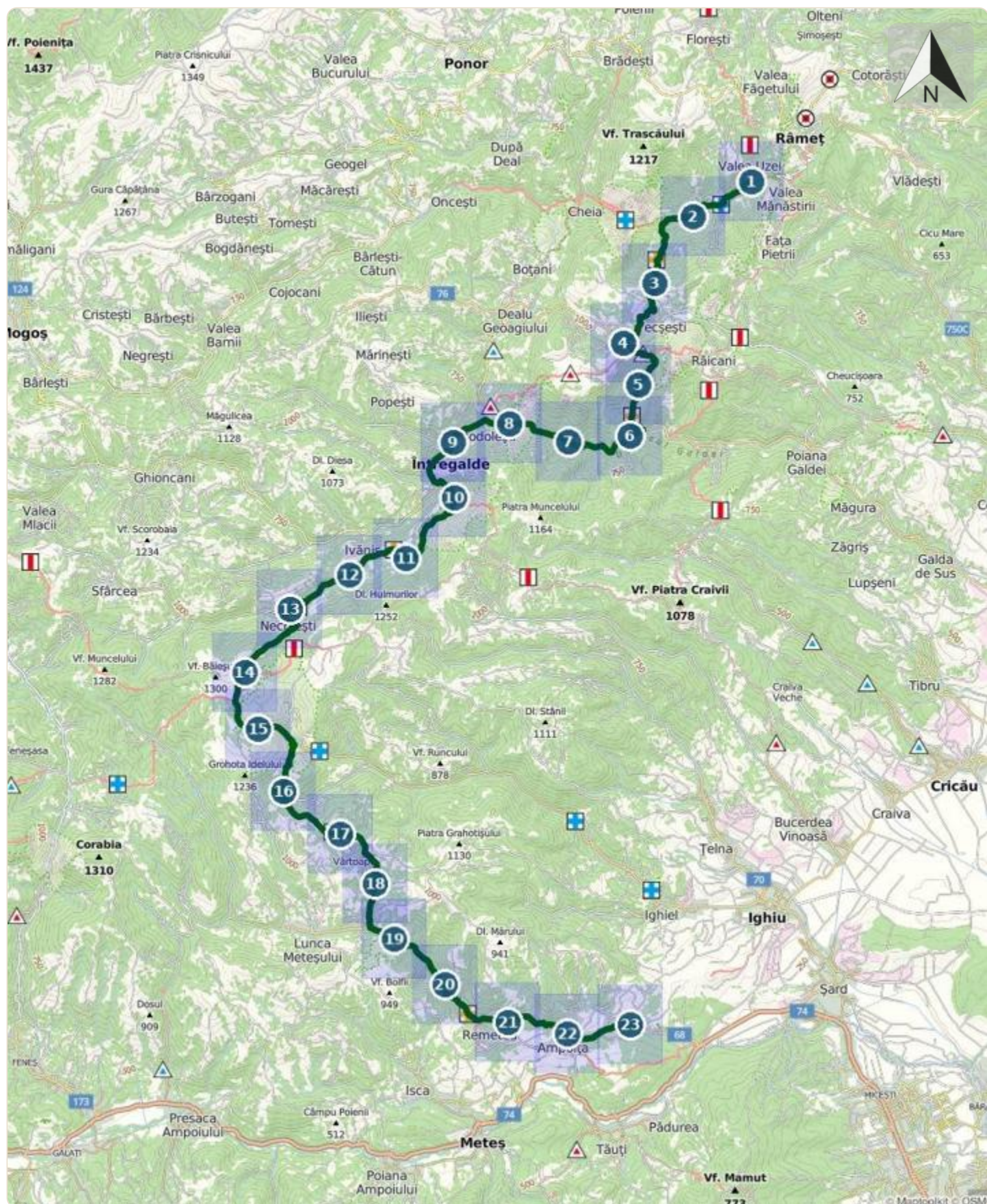
## Indicații de parcurs

Pornim de la Cabana Râmeț spre vest, odată cu traseele 15 (CA) și 16 (TA). După 2,5 km cotim stânga (sud) și începem o urcare anevoioasă prin pădure, folosind uneori porțiuni dintr-un drum forestier. La ieșirea din pădure întâlnim o troiță de lemn, de unde coborâm în patriarhalul sat Tecșești, după care întâlnim traseul 19 (TR), alături de care ajungem la gospodăria Avram (fostă Petric), în jurul căreia primăvara găsim narcise. Ne despărțim de traseul 19 și ne angajăm într-o coborâre abruptă, întâi prin livadă, apoi prin pădure. Urmărim firul apei (Pârâul din Vale) până la Valea Galda. Folosim drumul auto aproximativ 13 km, trecând pe rând prin Cheile Întregalde, localitățile Modolești, Întregalde, Cheile Găldiței, până în localitatea Necrilești. De aici urcăm abrupt spre sud, întâlnim un drum mai bun, pe care-l părăsim după doar 250 m în favoarea altuia mai mic care intră în pădure. Folosindu-l pe acesta din urmă, străbatem pădurea și ieșim într-o zonă de pășune, având în dreapta (vest) un saivan mare. Continuăm în aceeași direcție și ajungem pe platoul carstic Ciumerna, unde întâlnim traseul 1 (BR). Stâlpii noi de marcaj ne ajută să păstrăm drumul cu ușurință. După o plimbare pe platou mai scurtă de 1 km, întâlnim traseul 22 (CA), alături de care coborâm la lezerul Ighiel, întâi pe un culoar frumos, apoi prin pădure, pe albia unui pârâu secat. Străbatem drumul de contur al lacului 600 m, iar după o pauză binemeritată lângă lacul turcoaz, ne despărțim de traseul 22 și urcăm pe unul din drumurile folosite la transportul lemnului. Urmează o poiană cu fenomene carstice și o coborâre printr-o pădure tânără până la Pârâul Braicului, unde schimbăm direcția de mers spre dreapta intrând pe un drum forestier. Urcăm prin pădure și câștigăm din nou altitudine, iar la ieșirea în culme părăsim drumul pentru a ne înscrie pe interfluviul dintre văile Ampoița și Ighiu. Trecem printr-o pădure deasă și coborâm într-o șa, unde se află un sălaș, și unde putem opta pentru urcarea în Vf. Prislopului sau ocolirea sa prin dreapta (sud), pe un drum care trece pe la un izvor și pe lângă o stână (ambele versiuni sunt marcate). Apoi, drumul coboară ușor pe culme și la un moment dat marcajul îl părăsește spre dreapta, fără nici un avertisment. Traseul folosește vremelnice drumuri din zonă. Trecem pe lângă pâlcuri de case coborând abrupt până în vale, unde întâlnim un drum mai bun, care în doar 1 km ajunge la biserica din Lunca Ampoiței. De aici, marcajul folosește DC68 asfaltat, străbătând Cheile Ampoiței și localitatea Remetea până în Ampoița.

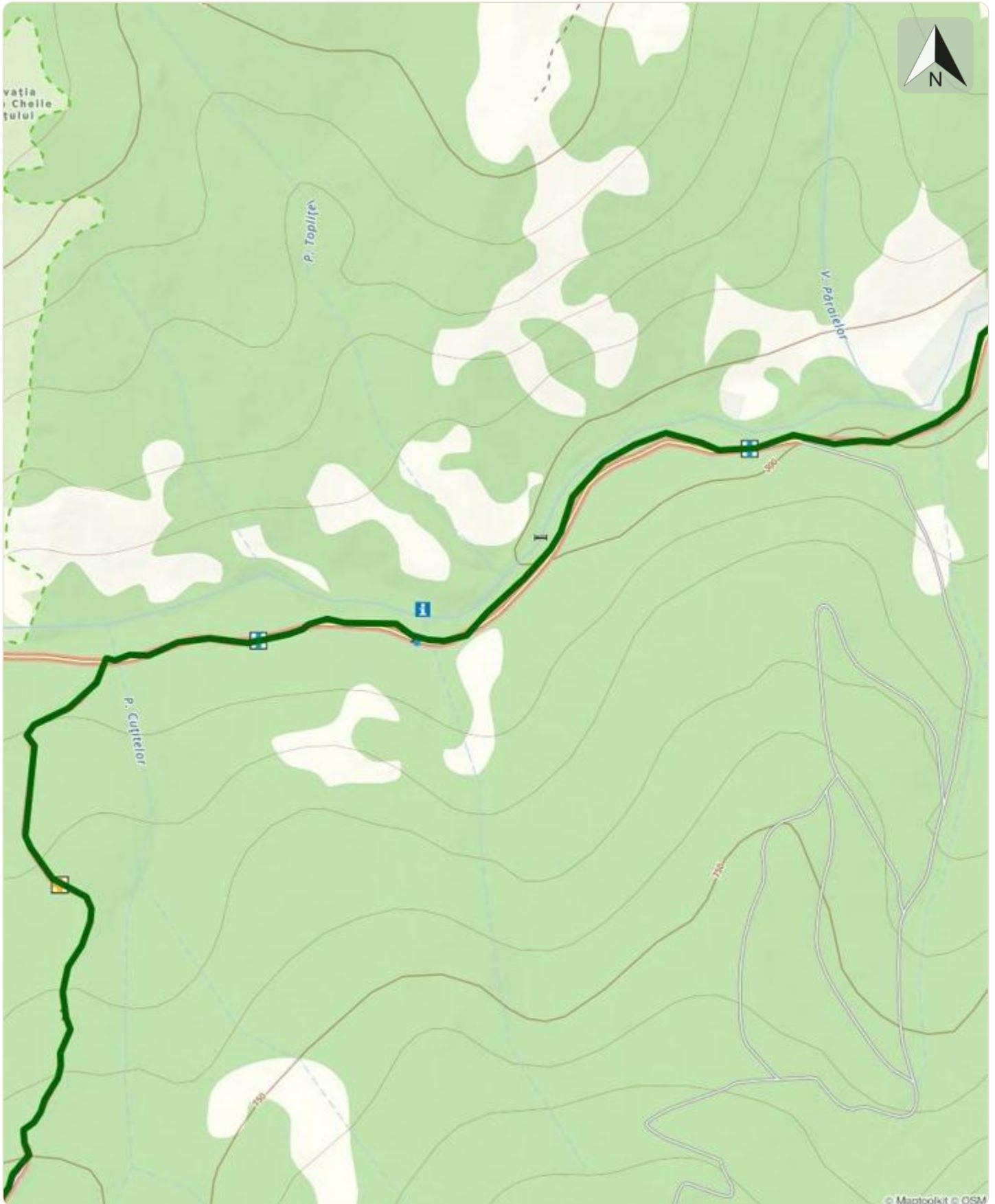
## Etape

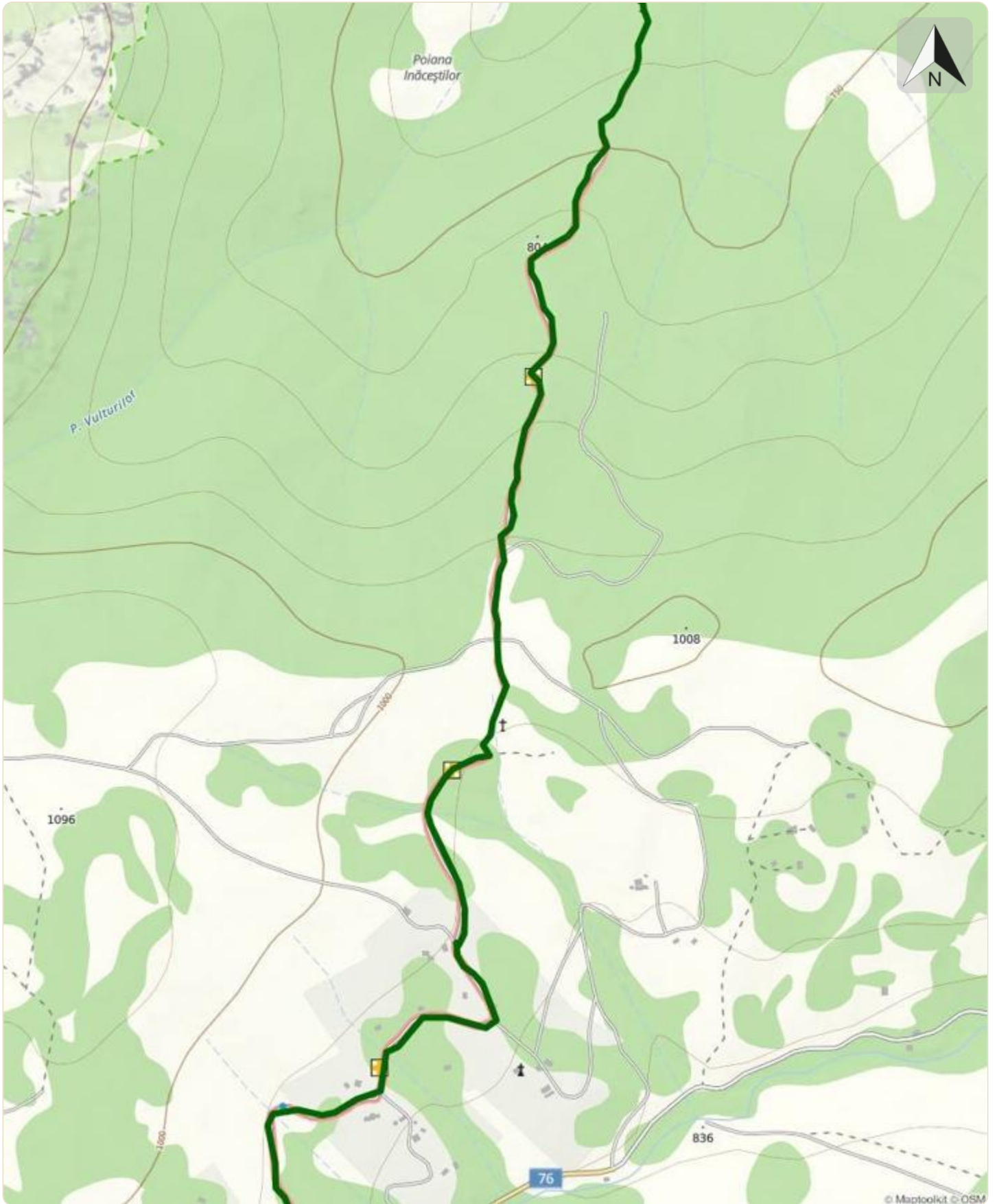
Cabana Râmeț - Tecșești - Poiana cu narcise de la Tecșești - Cheile Întregalde - Modolești - Întregalde - Necrilești - Platoul Ciumerna - lezerul Ighiel - Lunca Ampoiței - Ampoița

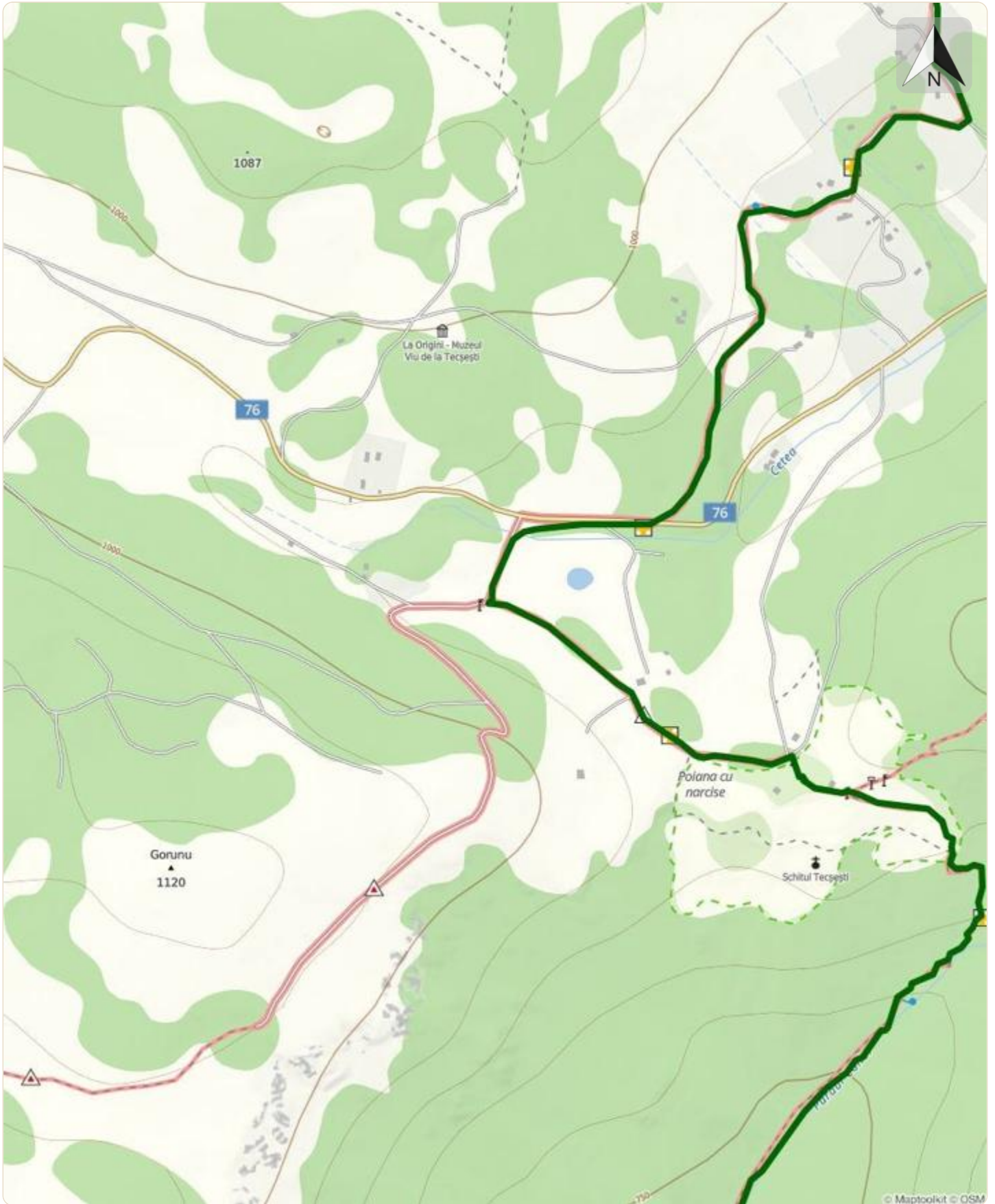
10MN17: Cabana Râmeț - Modolești - Ampoița

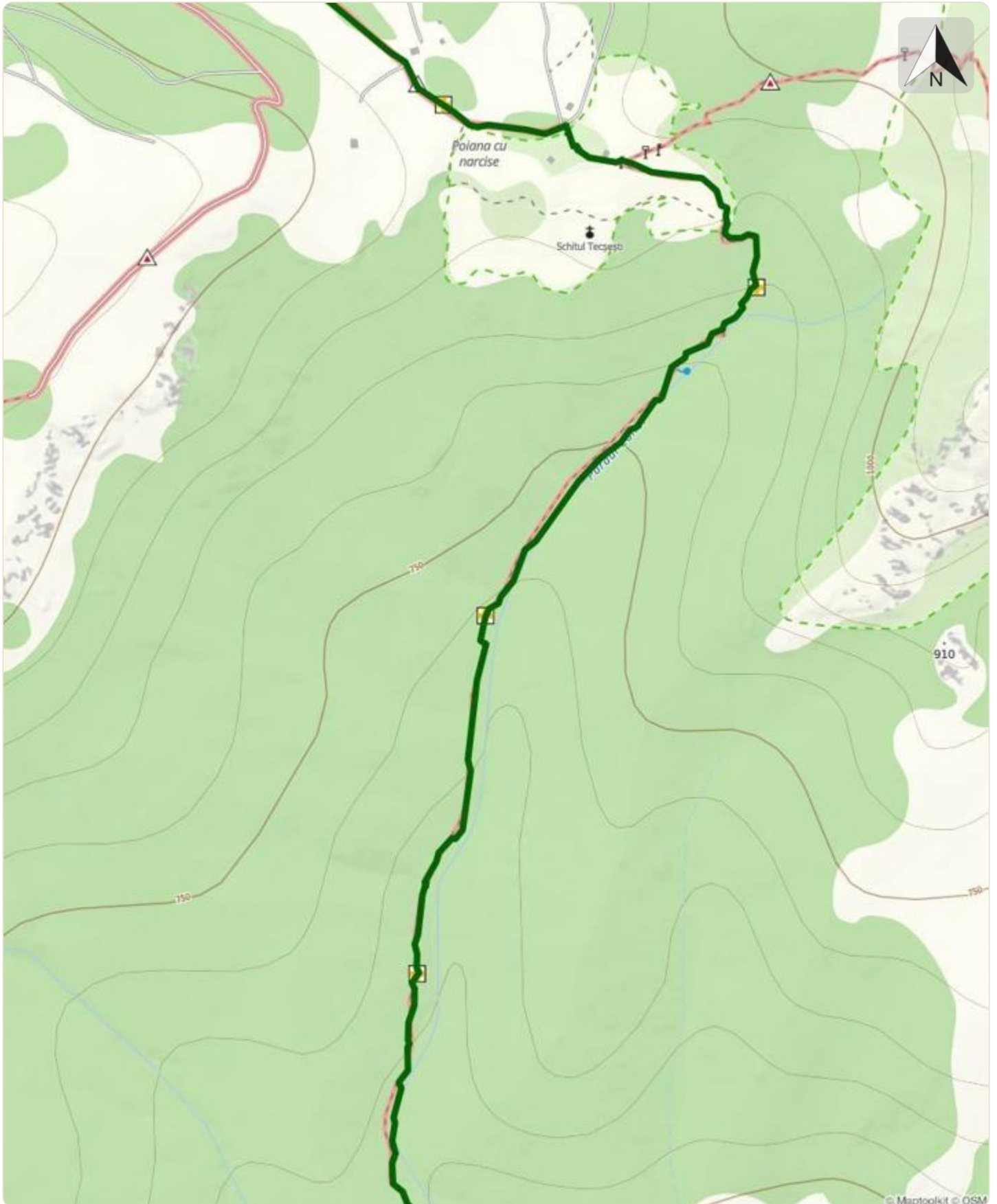


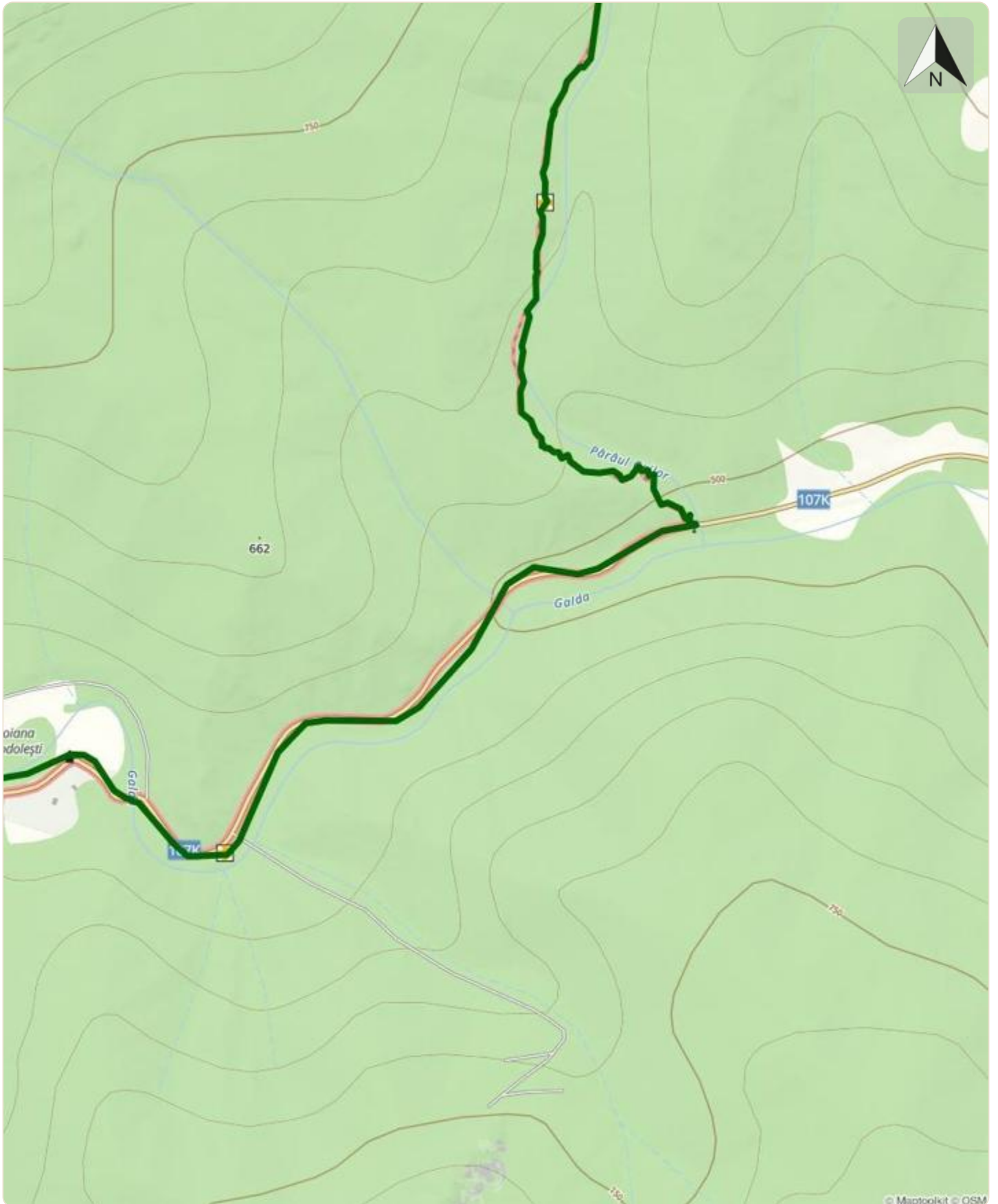


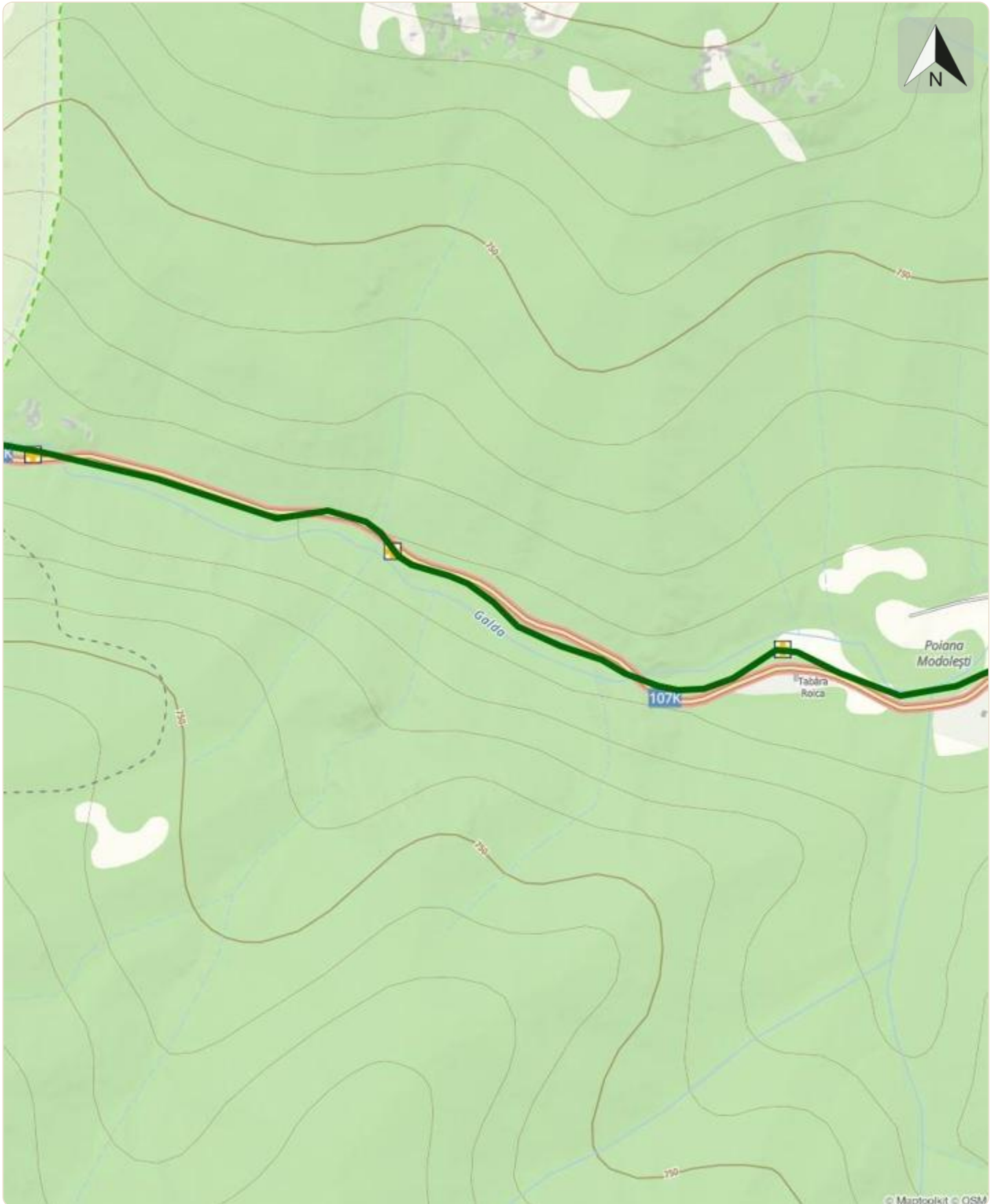


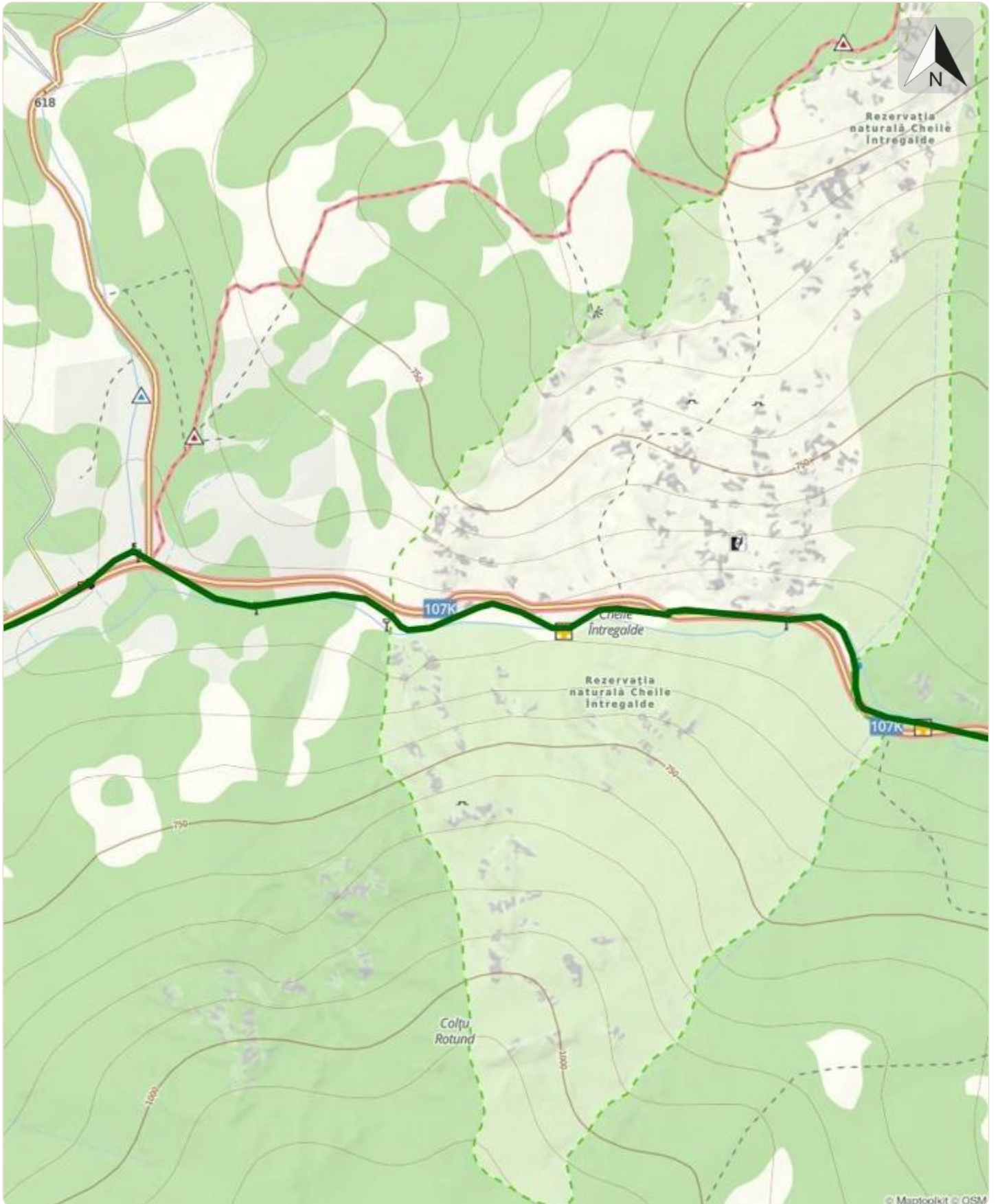




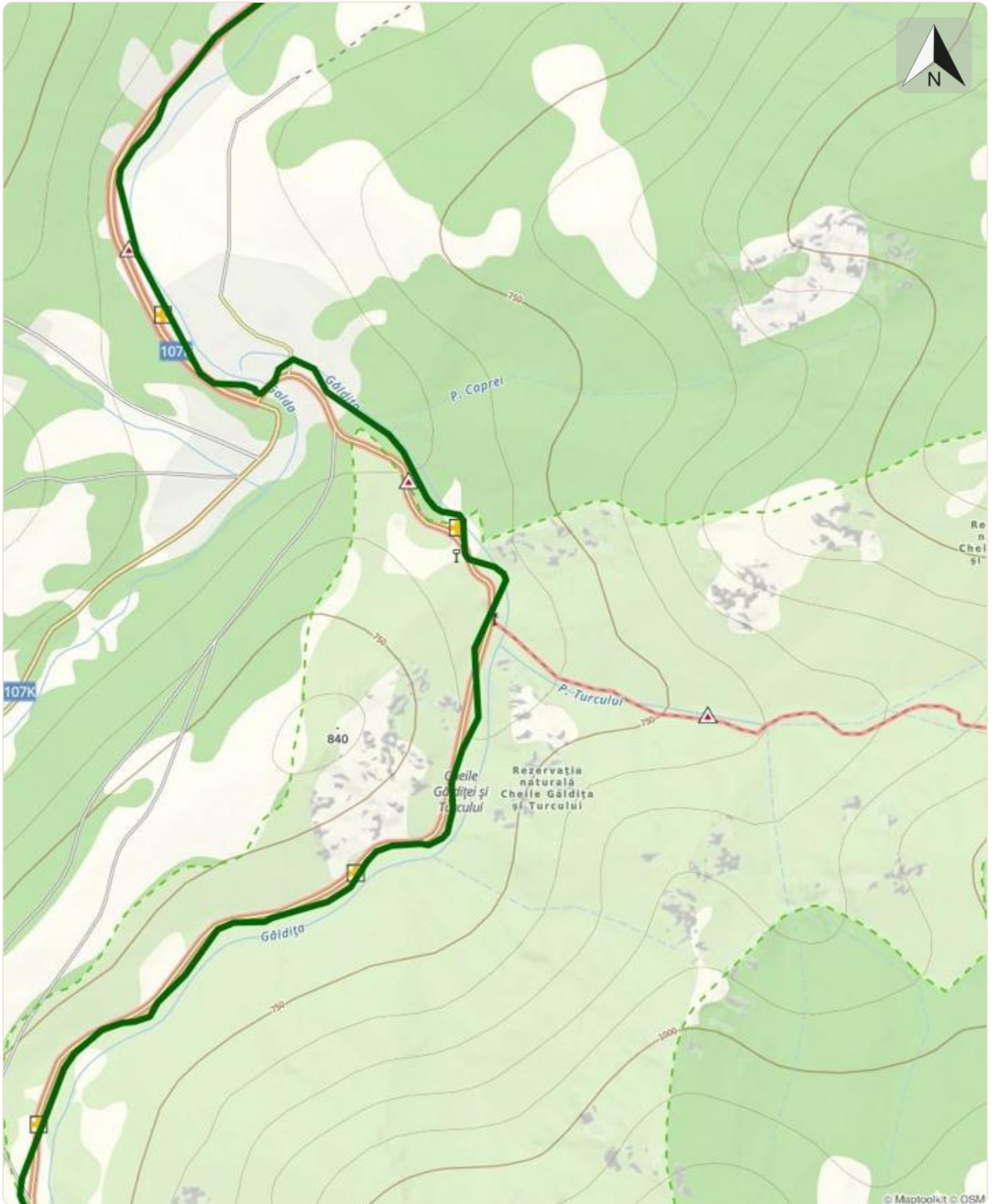














© Maptoolkit © OSM

